

# 花蓮縣道路交通安全聯席會報

108年5月份聯繫會議



108年5月30日

# 會議程序

- 主席致詞 14:30~14:35
- 主席裁(指)示事項分辦執行情形 14:35~14:45
- 交通事故統計分析報告 14:45~14:55
- 108年端午節連續假期花蓮地區交通疏導管制作為 14:55~15:00
- 各小組(工程、監理、教育、宣導)工作報告 15:00~15:25
- 花蓮縣學生校外生活輔導會交通安全教育報告 15:25~15:30
- 提案討論及臨時動議 15:30~15:50
- 主席結論 15:50~16:00
- 散會 16:00

# 花蓮縣道安會報主席裁(指)示事項分辦執行情形表

案號	主席裁(指)示事項	主辦單位	目前辦理或規劃情形	管考建議
10804 -1	花蓮火車站白牌車違規攬客問題案。	交通部臺灣鐵路管理局花蓮運務段花蓮站	<p>一、交通部臺灣鐵路管理局花蓮運務段花蓮站(以下簡稱花蓮站)已勸導業者改至進出站動線外側等候旅客，避免影響旅客進出站。</p> <p>二、另有關白牌車於花蓮站違規攬客問題嚴重一節，經鐵路警察局花蓮分局派員警巡邏取締，目前攬客狀況已明顯減少；花蓮站將與鐵路警察合作，持續取締站區內違規攬客之白牌車業者。</p>	業務列管

# 交通事故統計分析

# 壹、A1類事故件數比較

月份 分局	108年 4月	108年 3月	107年 4月	與上 月比 較	與去 年同 期比 較
花蓮	0	0	0	0	0
吉安	2	1	2	+1	0
新城	1	0	1	+1	0
鳳林	0	0	0	0	0
玉里	0	1	0	-1	0
合計	3	2	3	+1	0



# 一、肇事時間、鄉鎮別、道路型態

肇事時間	件數/鄉鎮別	道路型態
00-02	1/吉安鄉	鄉道直路(雨天、夜間)
04-06		
06-08	1/秀林鄉	省道岔路(晴天、日間)
08-10		
10-12	1/吉安鄉	省道岔路(晴天、日間)
12-14		
14-16		
16-18		
18-20		
20-22		
22-00		
合計	3	

## 二、肇事車種分析

肇事車種	件數
營曳引車	1
自小貨車	1
自小客車	1
普重機車	0
合計	3



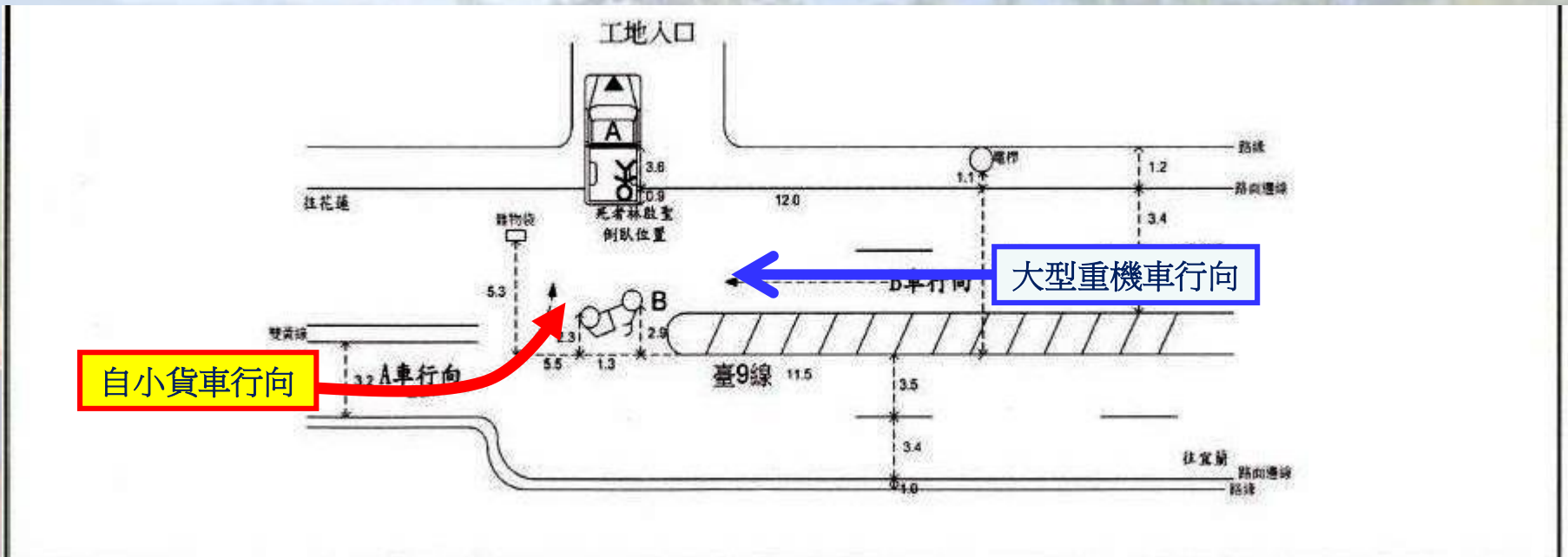
### 三、事故年齡、性別、居住地分析

事故年齡/性別	人 數	居住地
0-10歲		
10-20歲		
21-30歲	1/男性	本地人
31-40歲		
41-50歲	1/男性	外地人
51-60歲		
61-70歲	1/男性	本地人
71-99歲		
合 計	3	





**編號2** 發生時間：108年4月13日08時00分  
發生地點：臺9線162.5公里南向



天候、光線：晴天、日間

行車管制：無號誌

肇事車種：自小貨車、大型重機車

肇事原因：未依規定讓車-主因

未注意車前狀態-次因

工程改善建議：無。



# 編號3

發生時間：108年4月28日0時41分

發生地點：中央路一段、稻興一街口



審閱無後開始簽名或印

天候、光線：雨天、夜間

行車管制：無號誌

肇事車種：自小客車(自撞)

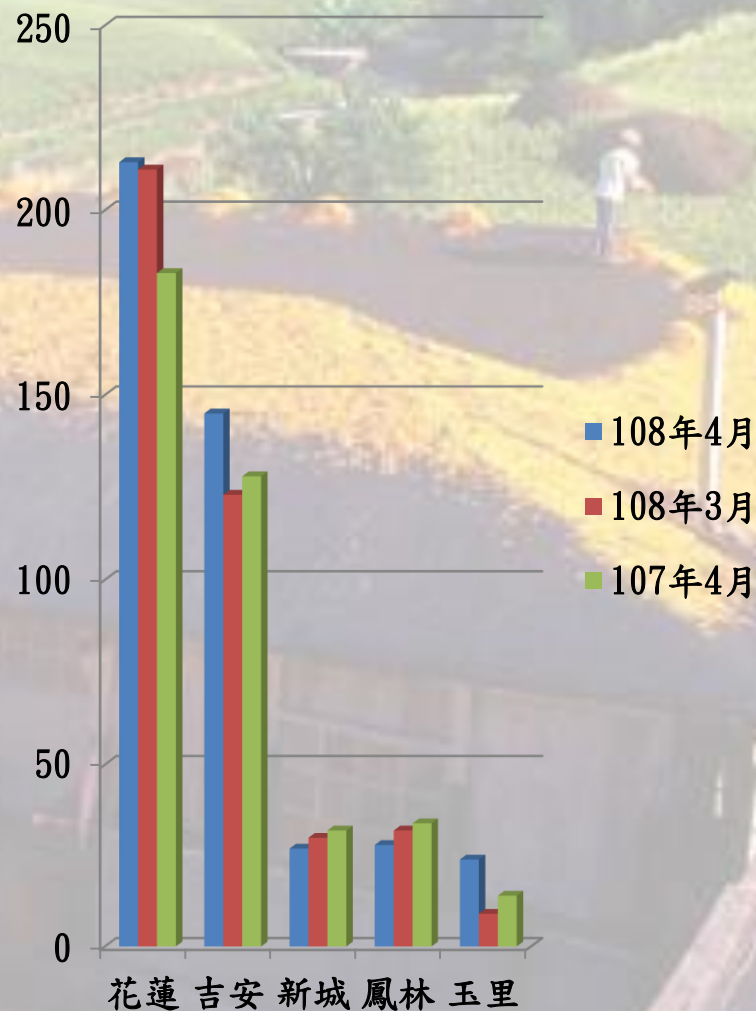
肇事原因：未注意車前狀態-主因

工程改善建議：無



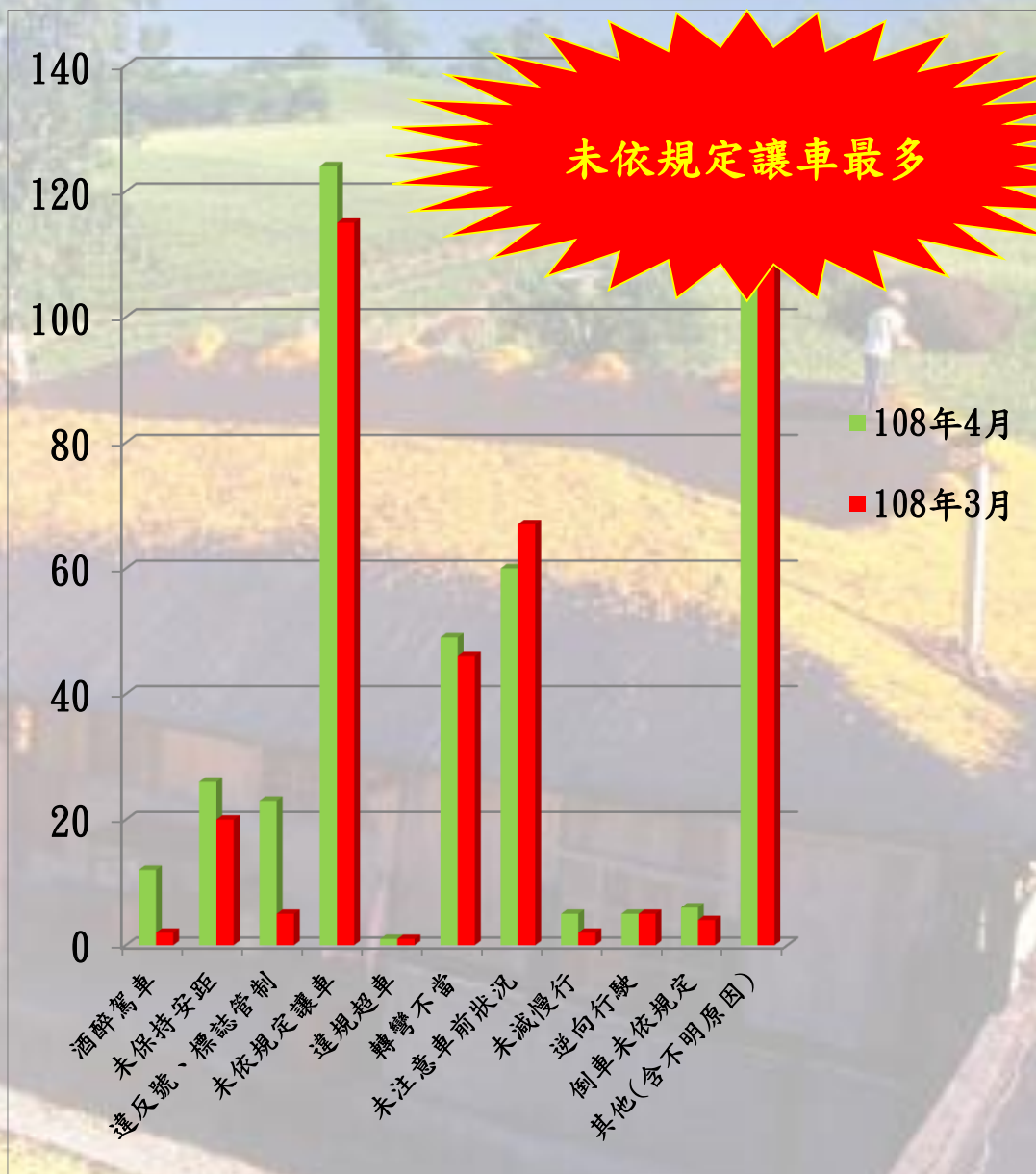
## 貳、108年4月A2類事故件數比較

月份 分局	108年 4月	108年 3月	107年 4月	與上 月比 較	與去 年同 期比 較
花蓮	213	211	183	+2	+30
吉安	145	123	128	+22	+17
新城	27	30	32	-3	-5
鳳林	28	32	34	-4	-6
玉里	24	9	14	+15	+10
合計	437	405	391	+32	+46



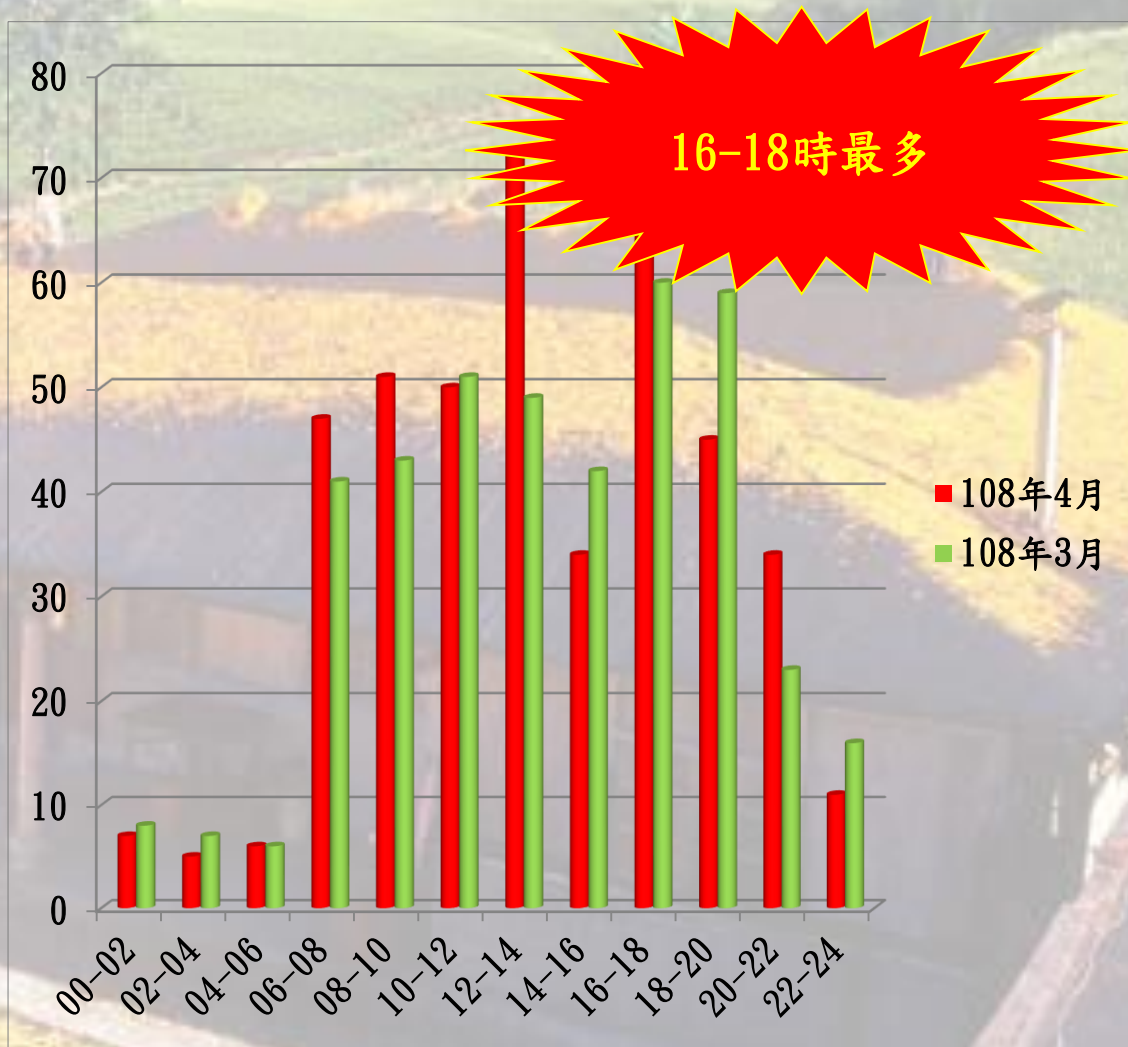
# 一、A2類肇因分析

肇因 \ 月份	108年 4月	108年 3月
酒醉駕車	12	2
未保持安距	26	20
違反號、標誌 管制	23	5
<b>未依規定讓車</b>	<b>124</b>	<b>115</b>
違規超車	1	1
轉彎不當	49	46
未注意車前狀況	60	67
未減速慢行	5	2
逆向行駛	5	5
倒車未依規定	6	4
其他	126	138
<b>合 計</b>	<b>437</b>	<b>405</b>



## 二、A2類肇事時間分析

月份 時段	108年 4月	108年 3月
00-02	7	8
02-04	5	7
04-06	6	6
06-08	47	41
08-10	51	43
10-12	50	51
12-14	72	49
14-16	34	42
16-18	75	60
18-20	45	59
20-22	34	23
22-24	11	16
合計	437	405



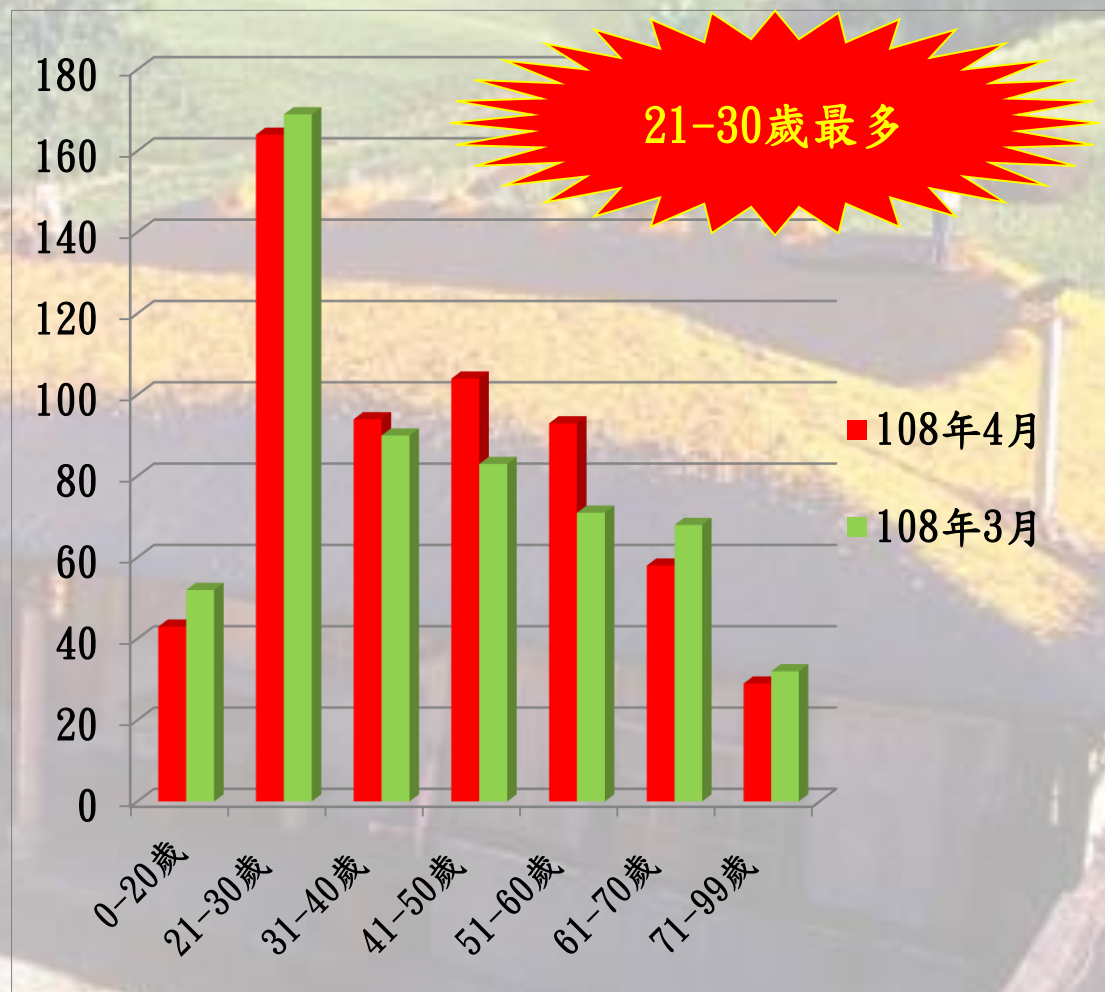
# 三、A2類肇事車種分析

月份 車種	108年 4月	108年 3月
大客車	5	10
大貨車	9	10
小貨車	37	30
營小客車	9	13
自小客車	143	116
<b>機車</b>	<b>183</b>	<b>177</b>
自行車	26	28
其他	25	21
<b>合計</b>	<b>437</b>	<b>405</b>



## 四、A2類受傷年齡分析

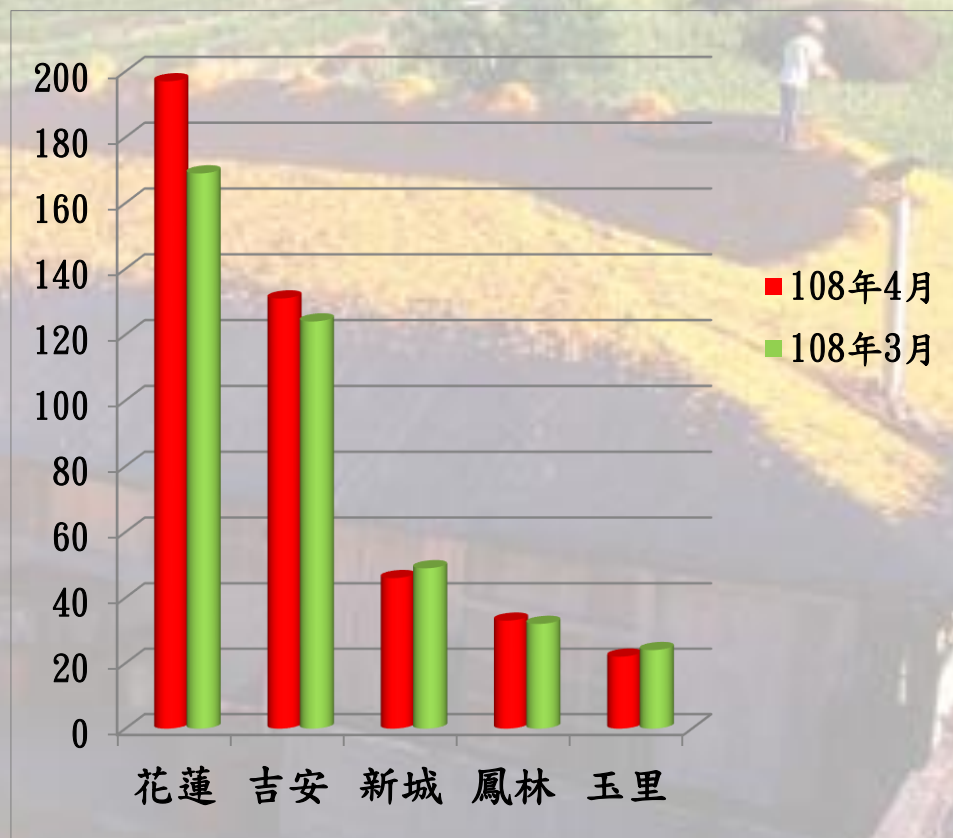
月份 年齡	108/4 人數	108/3 人數
0-20歲	43	52
<b>21-30歲</b>	<b>164</b>	<b>169</b>
31-40歲	94	90
41-50歲	104	83
51-60歲	93	71
61-70歲	58	68
71-99歲	29	32
<b>合 計</b>	<b>585</b>	<b>565</b>





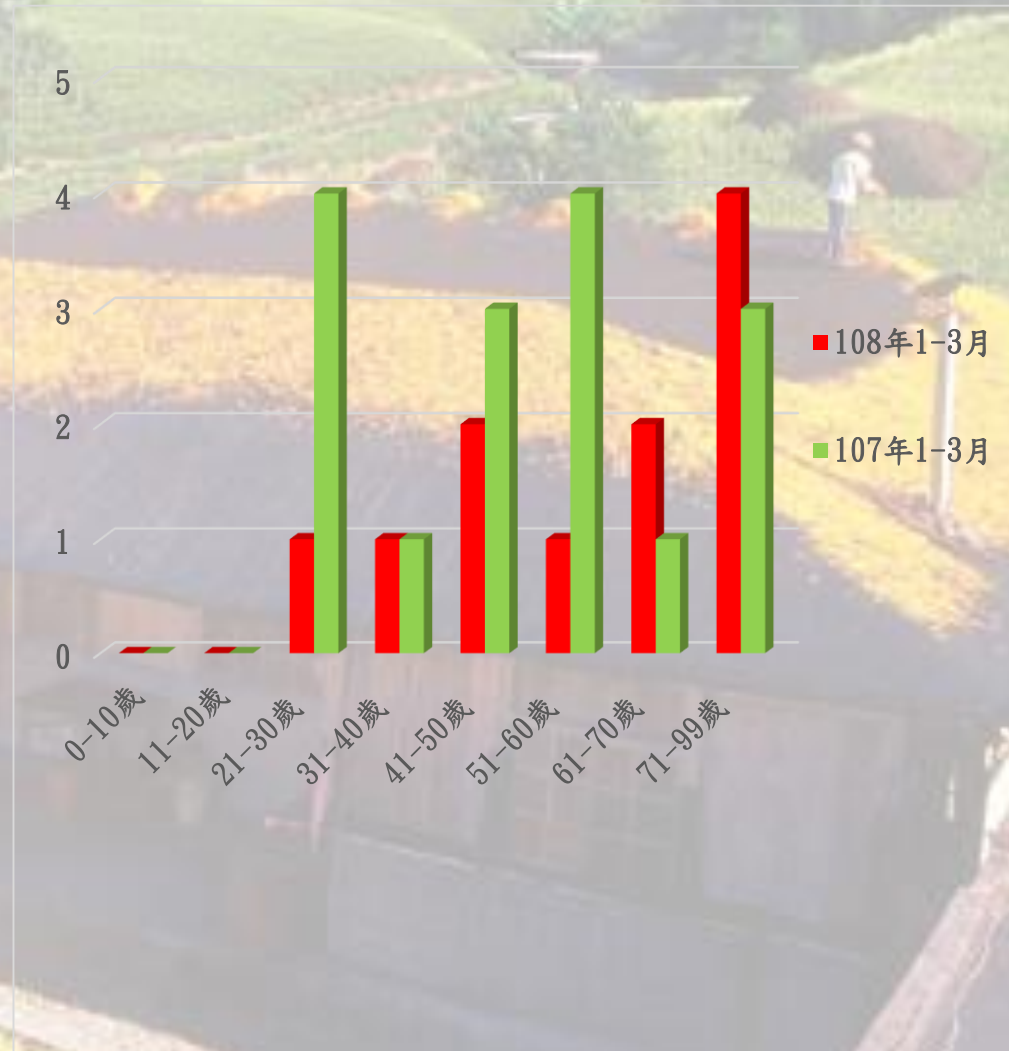
# 叁、108年4月A3類事故件數比較

月份 分局	108年 4月	108年 3月	增減
花蓮	197	169	+28
吉安	131	124	+7
新城	46	49	-3
鳳林	33	32	+1
玉里	22	24	-2
合計	429	398	+31



# 肆、30天內死亡人數比較

年齡 \ 期間	108年 1-3月	107年 1-3月	增減
0-10歲	0	0	0
11-20歲	0	0	0
21-30歲	1	4	-3
31-40歲	1	1	0
41-50歲	2	3	-1
51-60歲	1	4	-3
61-70歲	2	1	+1
71-99歲	4	3	+1
<b>合 計</b>	<b>11</b>	<b>16</b>	<b>-5</b>





108年端午節連續假期  
花蓮地區交通疏導  
管制作為

一、108年端午節連續假期期間（108/06/07-108/06/09）  
花蓮市中正路與中山路口至中正路與中華路口區  
間路段，將湧入大批逛街及購物民眾與車輛，易  
造成交通壅塞及周邊道路車流回堵，故於上揭路  
段全線擺放交通錐及連桿實施「**中正路禁止左轉**」  
管制車流。

**中正路南下車輛**

禁止左轉大禹街、  
一心街、光復街、  
博愛街、明義街。

**中正路北上車輛**

禁止左轉自由街、  
博愛街及新港街。



二、為避免花蓮市一心街、大禹街、博愛街等道路東向西行駛車輛及博愛街、新港街等道路西向東行駛車輛，於中正路左轉時，造成車流回堵，並影響中正路車輛行進速度，故於以上道路與中正路交會處實施「**禁止左轉**」管制措施。



三、為避免車輛於花蓮市中正路與明義街口及中華路與自由街口左（右）轉致生交通壅塞，故封閉該二路口，禁止車輛進入該路段，以維交通安全與順暢。



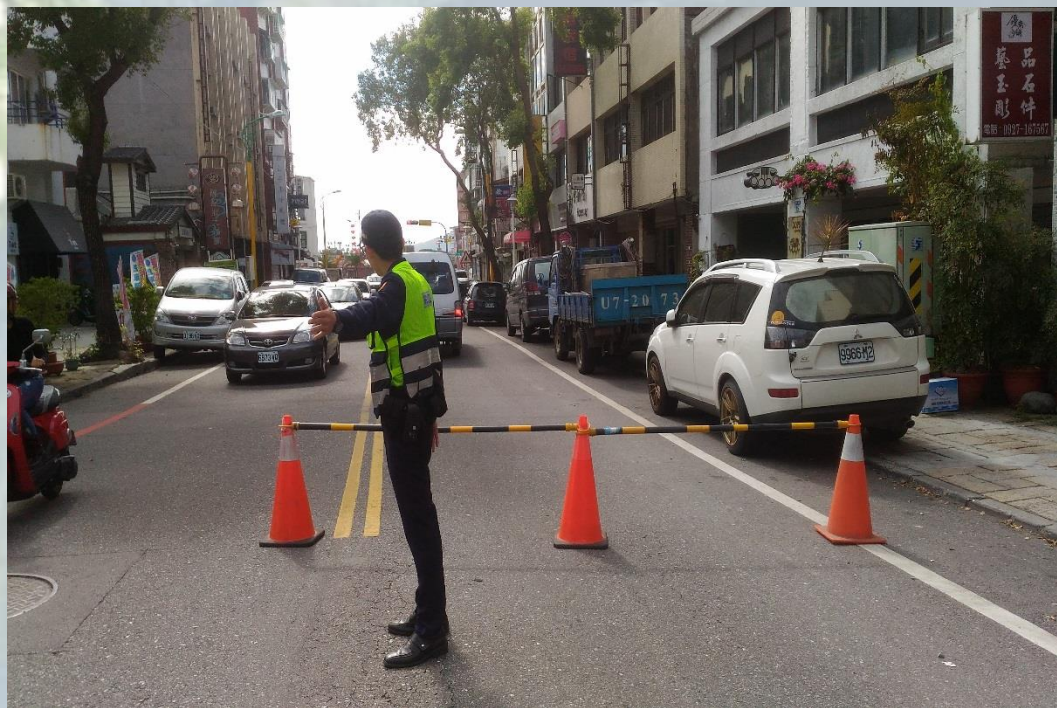
四、為避免花蓮市明義街西向東行駛車輛於中正路右轉，而與中正路南北向車輛爭道行駛，造成交通壅塞，故將中正路與明義街口封閉，禁止車輛通行，並於中正路與明義街，運用交通錐擺設形成迴轉道，引導明義街西向東行駛車輛，於該路口迴轉至自由街離開。

(本案請縣政府觀光處交通科協調國雲公寓大廈管理維護股份有限公司辦理)

### 設置迴轉道

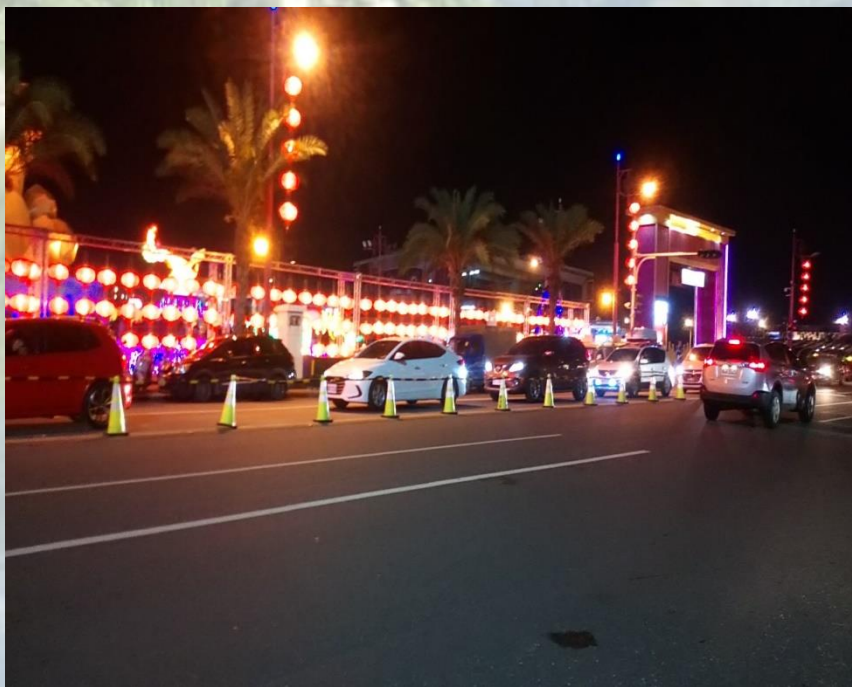


五、為避免花蓮市軒轅路(西往東)往東大門夜市車輛回堵，因此於連假期間每日16時起至23時止，將軒轅路(軒轅路與中山路至軒轅路與復興街口區間路段)改為單向道(禁止車輛往東通行)並將往東大門夜市車輛疏導往五權街行駛。

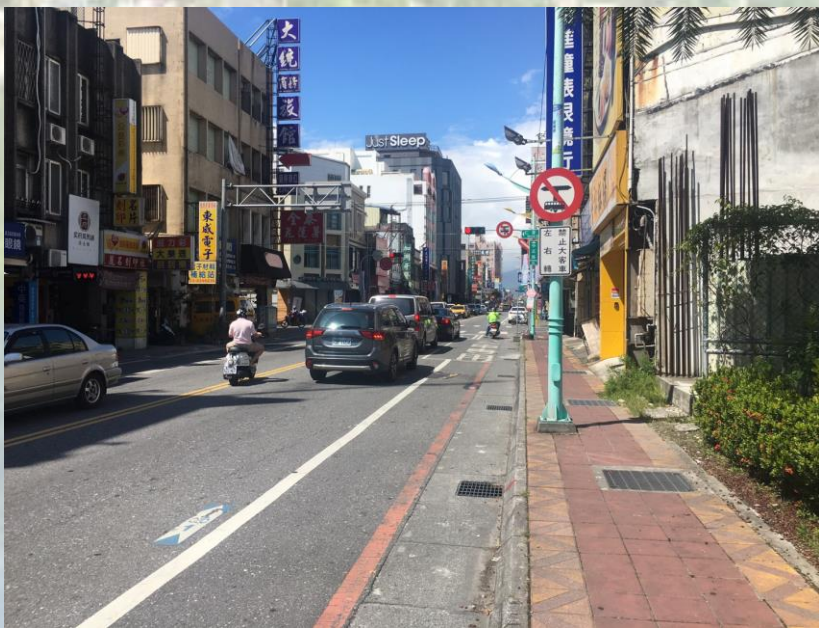




六、為避免車輛違規停車及迴轉影響交通秩序，故於花蓮市中山路段(中山路與中正路至中山路與重慶路區間路段)與重慶路段(中山路與重慶路至重慶路與福町路區間路段)雙黃線上擺放交通錐及連桿，以維交通安全及秩序。



七、端午節連假期間花蓮市中正路、中華路口及林森路段，將湧入大批逛街及購物車潮，為有效疏導車流避免車輛回堵，於每日8時至22時將中正路與仁愛路口、中華路與仁愛路口、中正路與明義街口、林森路與復興街口及林森路與三民街口等處之三色號誌改為閃光號誌。



八、端午節連假期間預估東大門夜市將湧入大批逛街及購物人潮，六期重劃區之停車場約19時左右即已停滿車輛，致許多車輛為停等進入前揭停車場停放，造成中山路與重慶路周邊交通壅塞，為維護該處周邊交通秩序，除派員加強交通疏導外，並於停車場停滿車輛時，適時於該停車場路口，擺放交通錐與連桿設置引道，禁止車輛進入停車場及引導停車場內車輛右轉中山路往海濱街方向離開之彈性預防措施。



九、蘇花公路於6月7日(南下5時至17時，北上5時至15時)、6月8日7時至13時、6月9日12時至16時，禁止21噸以上大型貨車(含砂石車)通行。

十、端午節連假期間(6月7日至6月9日)各道路工程應全面停止施工，並於6月6日前恢復道路平整，各道路主管機關請自行派員檢查施工地區之交通安全防護設施是否完備，以確實維護民眾行車安全順暢。

# 花蓮縣道路交通安全聯席會報 108年5月份工程小組報告



報告單位：觀光處交通科

# 壹、年度開口契約進度

1. 108年度花蓮縣道路設施(標誌、標線)整修工程(開口契約)，已完成訂約作業，刻正辦理確認第一批派工改善施作地點。
2. 108年縣道號誌汰換與養護(固定契約)，已發文請廠商於5月19日前回函報開工日期，廠商擬定於108年5月19日報請開工。
3. 交通號誌(含代養省道交通號誌)維護改善工程及災搶災修工程等3案，於108年3月29日已完成訂約作業，刻正辦理確認派工改善施作地點。

## 貳、會勘地點及建議改善事項

※108年4月~5月份自辦及各單位辦理會勘約36個地點，相關建議改善事項，由各路權單位及本處列入108年度開口契約辦理施作。另，每次會勘惠請提供該路口（段）事故數據及肇因分析，俾利與會單位評估可行性。

會勘地點有：花蓮市中山路與國聯一路口、花蓮市華興街與華廈街等、吉安鄉慈惠三街與自強路口、吉安鄉南濱路一段與花東海岸公路口、新城鄉新興路與新興三路口壽豐鄉池志道路兩潭自行行車道等處。（建議改善標線標誌及號誌相關設施）

# 參、年度交通設施改善計劃

1. 花蓮市國聯四路與國聯五路口：  
經議員建議提案，此路口位於花蓮火車站附近，深夜人潮及車輛仍眾多，為提醒用路人路口小心慢行，將路口原6時至23時三色號誌管制改為24小時三色號誌管制，以維護行車安全，本工程由本府觀光處交通科改善辦理。





# 參、年度交通設施改善計劃

## 工程小組報告

2. 豐濱鄉臺11線41.5公里處：  
經花蓮縣警察局鳳林分局提案會勘決議，請公路總局花蓮工務段及豐濱鄉公所將新豐隧道南端出口禁止左轉標誌及前方1200處設有迴轉區標誌往南移20公尺，以提高用路人辨識。





報告完畢 敬請指教



# 花蓮縣道路交通安全聯席會報

## 108年5月監理小組報告

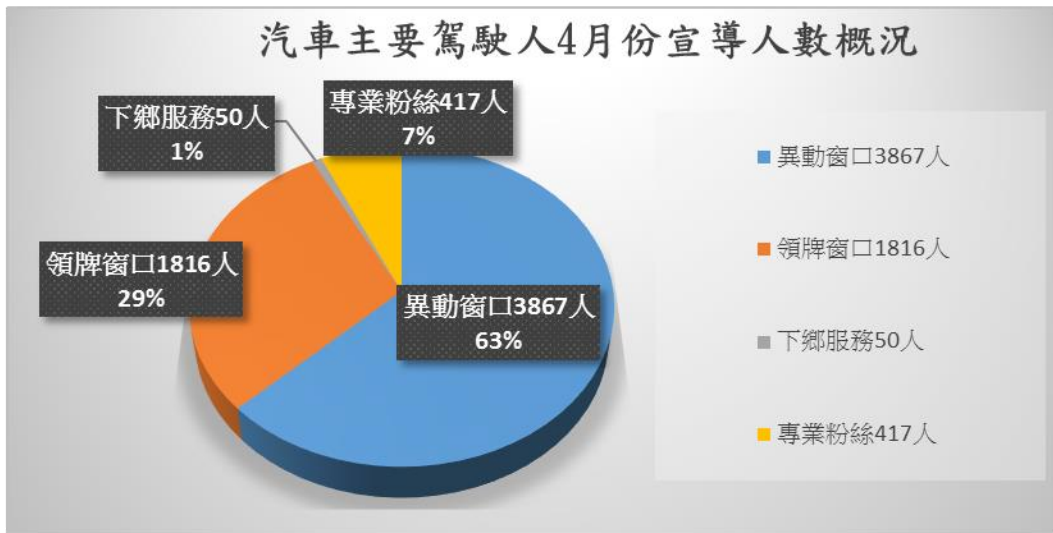
### 臺北區監理所花蓮監理站

# 強化公路監理與運輸管理108 年度4項計畫執行績效

- 1 鼓勵駕駛人登錄主要汽(機)車駕駛人
- 2 違規記點查詢方式與違規記點影響
- 3 大型車視野死角實地體驗與交安宣導
- 4 工時管理及疲勞駕駛的預防與管理



# 1 鼓勵駕駛人登錄主要汽(機)車駕駛人



汽機車主要駕駛人自主登錄  
停車、通行費用通知好上路

登錄好處多  
趕快來辦囉!

**車輛所有人自主登錄主要駕駛人優點**

1. 使用公路依法應負之通行費、停車費之繳納通知及其違規處分之送達文書，可優先通知主要駕駛人。
2. 前述通知不用再由車輛所有人轉知主要駕駛人，可節省時間成本及方便繳納。

**受理方式**

1. 網路下載「主要駕駛人申請書」並黏妥汽車所有人身分證影本及主要駕駛人之駕照影本，以臨櫃、郵寄或傳真至各地監理機關辦理。
2. 連結至監理服務網<https://www.mvdis.gov.tw>(需先加入會員)，於駕駛人/主要駕駛人設定項下網頁申請。
3. 汽車主要駕駛人後續如有變更或取消時，應即時提出申請，並完成登記。

表單下載區 監理服務網

REGISTRATION

臺北區監理所關心您

## 2 違規記點查詢方式與違規記點影響

台灣大哥大 4G 上午9:03 67%

監理服務

駕駛人違規記點

機車 汽車

同一駕駛人半年內違規記點共達六點以上者，吊扣駕照一個月，一年內經吊扣駕照二次，再違反記點條款時，吊銷駕駛執照。

，您近一年半內汽車駕照共記1點，查詢結果如下：

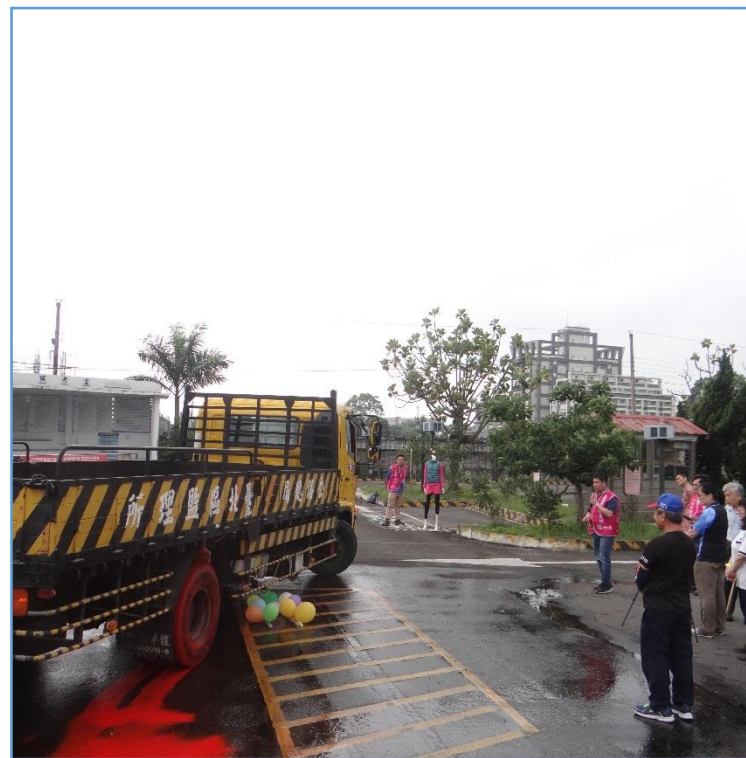
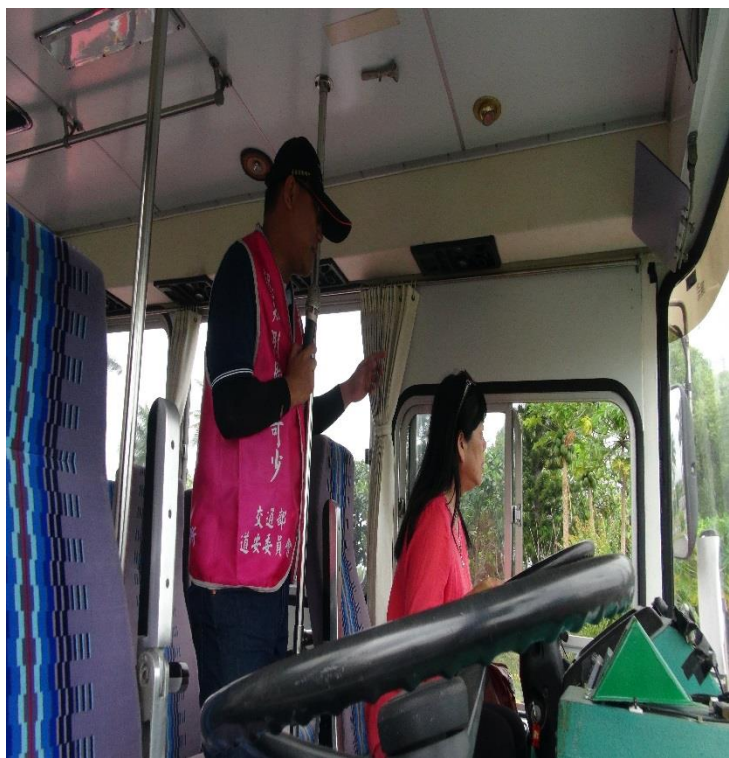
違規日	107年6月12日
告發單號	T00564197
事由	在設有禁止超車標線路段超車
記點	記1點

違規記點，6個月內違規計點共達6點以上應吊扣駕照1個月者（道路交通管理處罰條例第63條第3項前段）。

	違規滿點	歸責作業裁決書寄發	結案數
4月份	43 件	128 件	22 件
年度累計	118 件	356 件	94 件

3

## 大型車視野死角實地體驗與交安宣導



108年4月本站(含分站)於機車駕照初考領講習進行行車視野死角之靜態交安宣導，共計40場共405人參與。大型車視野死角實地體驗共計2場共173人參與。

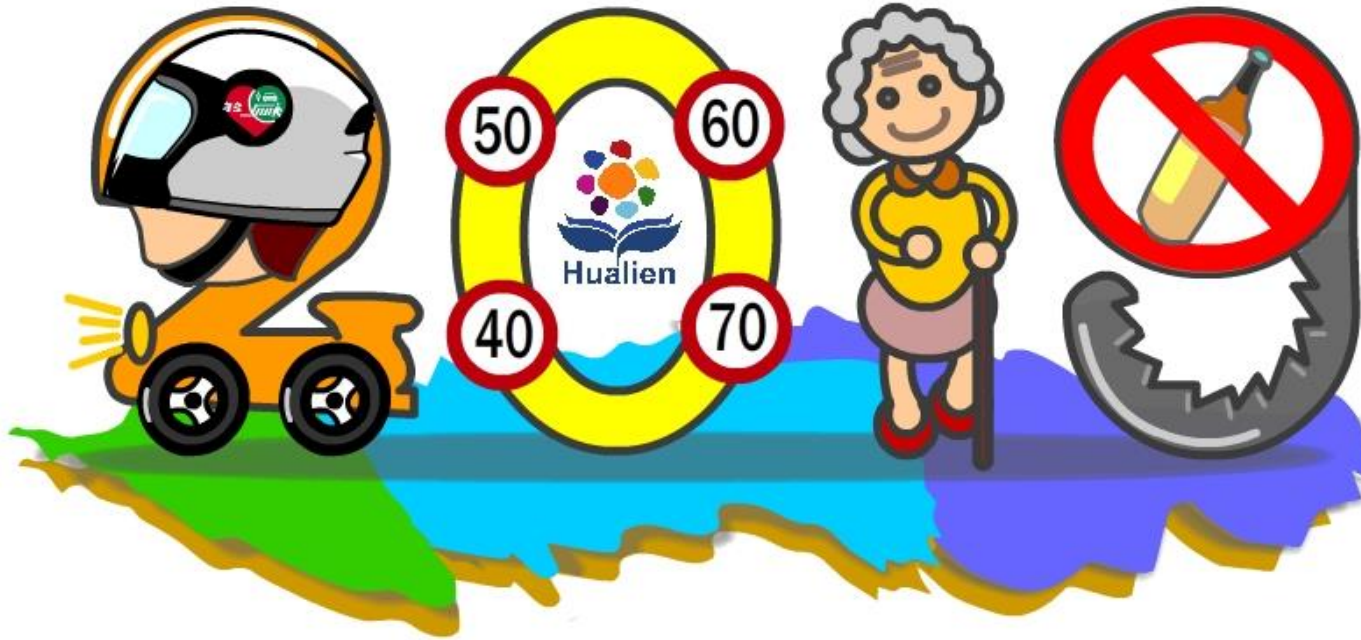
# 4 工時管理及疲勞駕駛的預防與管理

公路客運業		遊覽車客運業		遊覽車預警管理			資訊揭露與處理
查核次	舉發件	查核次	舉發件	行駛禁行道路	駕駛工時異常	逾期檢驗	申訴案
1	4	6	0	11	4	1	3



簡報結束 · 敬請指教  
Thank you





# 教育小組108年05月報告

報告單位：教育處終教科



# 教育小組報告

本（108/05）月執行年度工作事項：

- 一、108/04/13-05/12學生交通意外事故統計；
- 二、轄內國中小辦理交通安全教育執行情形；
- 三、維護交通安全建議事項。



# 一、108/04/13-05/12學生交通意外事故統計

截至108/05/12統計

校園內意外事故				交通意外事故			
類型	死亡	重傷	輕傷	類型	死亡	重傷	輕傷
人次	0	0	0	人次	1	0	0



## 二、轄內國中小辦理 交通安全教育執行情形

教師研習		學生宣導	
場次	人次	場次	人次
29	241	99	10344



## 二、轄內國中小辦理

### 交通安全教育執行情形

家庭（社區）宣導		學生安全穿越路口教育宣導	
場次	人次	場次	人次
16	537	23	2187



## 二、轄內國中小辦理

### 交通安全教育執行情形

交通安全 教學課程	急救教育 教學課程	駕駛人員隨車 人員安全訓練
場次	場次	場次
18	12	10



## 二、轄內國中小辦理

### 交通安全教育執行情形

導護教師導護 志工教育訓練	家長宣導 預防酒駕	行人安全 教育宣導
場次	場次	場次
8	11	13





## 二、轄內國中小辦理

### 交通安全教育執行情形

自行車 安全宣導	高齡長者 安全宣導	大眾運輸工具 安全教育宣導
場次	場次	場次
15	18	12



### 三、交通安全設施建議事項。

#### (一)提案事項：南華國小校門口(台9丙8K+100)

吉安鄉吉安路六段與南華國小校門口雖設有三色號誌提供學生上放學使用，然，例假日學生到校時因台九丙線汽機車車速快且校門路段為一彎道，造成「盲彎」，容易造成學生通行危機，建議設置行人穿越按鈕裝置，提供學生穿越道路之安全保障。





### 三、南華國小提案維護交通安全建議事項。

實際景象：彎道車速快，造成學生穿越安全疑慮



建議設置行人穿越按鈕裝置，  
提供學生穿越道路之安全保障。



### 三、交通安全設施建議事項。

#### (二)提案事項：中原國小後校門口

花蓮市中順街與中原國小後校門口雖設有行人穿越道與路肩標線，然，中順街路面相關標線長期使用後，造成行人穿越線與路肩標線斑駁脫落，造成學生穿越道路無法辨識清楚，路肩標線原設白色標線，造成附近民眾停車易臨靠後校門，

容易造成學生通行危機，建議重新鋪設行人穿越線與校門口延伸10公尺改劃設紅線，提供學生穿越道路之安全保障。





### 三、中原國小提案維護交通安全建議事項。

實際景象：行人穿越線斑駁脫落，路肩白線讓民眾停車方便，造成學生穿越安全疑慮



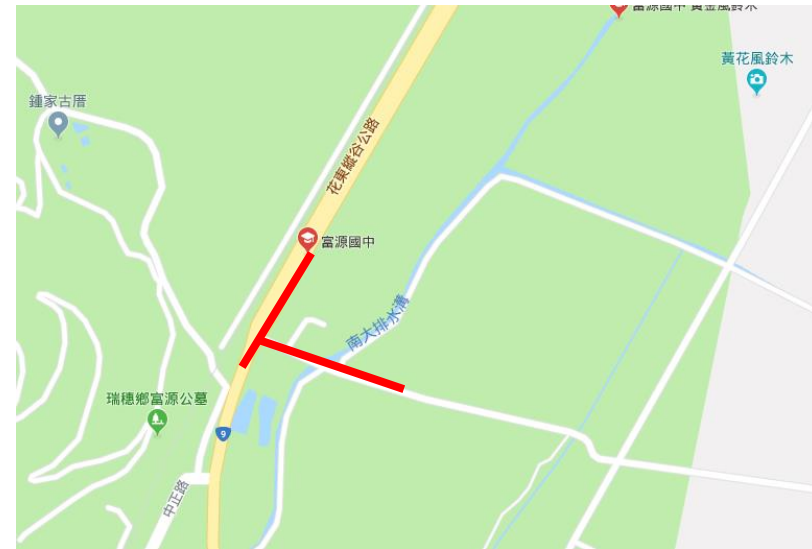
建議重新鋪設行人穿越線與校門口周邊劃設紅線，  
提供學生穿越道路之安全保障。



### 三、交通安全設施建議事項。

#### (三)提案事項：富源國中側校門口(台9線260K+50)

光復鄉與瑞穗鄉交界之富源國中側校門口往台九線，雖設有行人穿越道專用按鈕，然，無設置行人穿越線，造成學生穿越道路往瑞穗鄉富源村之通學危機，另台九線於該路段墊高致使學校與台九線形成近1.3公尺落差，於雨季時，容易造成台九線上排水往學校方向傾洩，建議檢討該路段排水設計與路口劃設行人穿越線，提供學生穿越道路之安全保障。





### 三、富源國中提案維護交通安全建議事項。

實際景象：台9線260K處與學校落差1.3公尺，  
若逢雨季容易造成往學校方向宣洩，  
造成師生安全疑慮。



建議重新檢討該路段排水設施，確保雨季校園安全。



### 三、富源國中提案維護交通安全建議事項。

實際景象：台9線260+50K處建議增設行人穿越線，



建議重新鋪設行人穿越線，提供學生穿越道路之安全保障。





### 三、交通安全設施建議事項。

(四)提案事項：仁里三街與仁里五街「Y」型岔路與南埔四街路口

有鑑於花蓮縣吉安鄉仁里村為106/07/01-108/04/30交通事故統計65歲以上高齡者事故人數達79人次，經與仁里社區發展協會調查發現吉安鄉仁里三街與仁里五街形成「Y」型岔路，由仁里三街與仁里五街(與南埔四街)西往東向或仁里三街與仁里五街西往東向及東往西向，

容易造成行車視野盲點或轉彎死角，故造成該路段成為易肇事路口，建議評估是否增設三色號誌或相關警標語與鋪設行人穿越線與路口停止線等標線，提供社區65歲以上高齡者穿越道路之安全保障。





### 三、改善仁里三街與仁里五街建議事項。

實際景象：路口未設停止線與行人穿越線→視覺死角

仁里三街西往東向

社區活動中心進出方向





### 三、改善仁里三街與五街建議事項。

實際景象：路口未設停止線與行人穿越線

→轉彎視覺死角

仁里五街西往東向

仁里三街西往東向



仁里三街西往東向

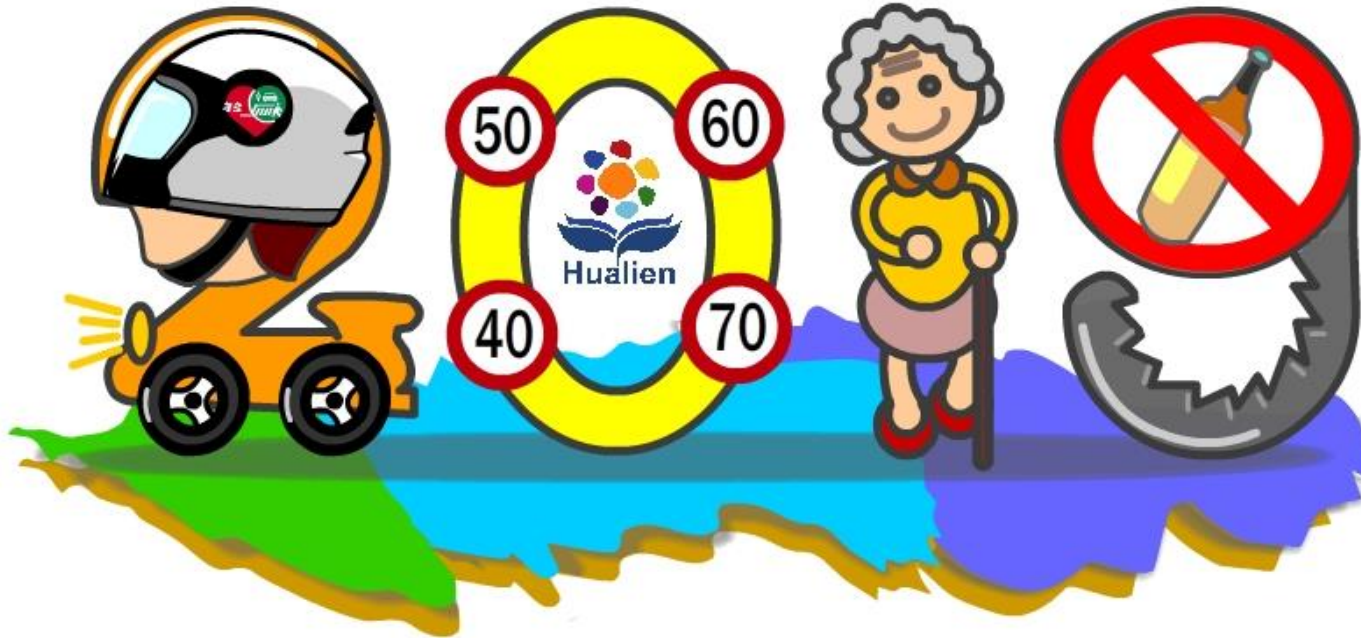
仁里五街西往東向



### 三、改善仁里五街與南埔四街建議事項。

實際景象：路口未設停止線與行人穿越線→視覺死角





# 教育小組簡報完畢

報告單位：教育處終教科



# 花蓮縣道路交通安全聯席會報

## 宣導小組108年5月報告

報告單位：觀光處交通科



# 108年道安宣導執行摘要

- (一) 運用各種媒體加強交通安全宣導
- (二) 年度宣導規劃
- (三) 宣導成果



# (一) 運用各種媒體加強交通安全宣導

- 電子媒體露出交通資訊及安全標語(觀光資訊網)
- 電子媒體露出宣導影片及相關知識(觀光資訊網)
- 交通安全知識宣導短片：

幼兒乘車規定報您知

→ <https://tour-hualien.hl.gov.tw/travel/transport/345/zh-TW/subArticles/643>

搶救黃金時間，如何避讓救護車篇

→ <https://tour-hualien.hl.gov.tw/travel/transport/345/zh-TW/subArticles/642>



# (一)運用各種媒體加強宣導計劃

## 花蓮觀光資訊網專頁

花蓮客運 105 花蓮火車站-七星潭路線 將增設班次資訊  
 宣導”開車不超速 安全抓得住”

花蓮客運 105 花蓮火車站-七星潭路線 將增設班次

花蓮客運班次

2019-04-30

站名	七星潭往花蓮							
七星潭	06:30	08:10	10:10	12:10	13:10	14:10	15:10	17:15
民意社區	06:35	08:15	10:15	12:15	13:15	14:15	15:15	17:15
門諾醫院	06:45	08:25	10:25	12:25	13:25	14:25	15:25	17:25
東大門夜市	06:52	08:32	10:32	12:32	13:32	14:32	15:32	17:32
花蓮站	07:01	08:41	10:41	12:41	13:41	14:41	15:41	17:41
	花蓮往七星潭							
花蓮站	07:20	09:20	11:20	12:00	13:00	14:20	16:20	17:00
東大門夜市	07:29	09:29	11:29	12:09	13:09	14:29	16:29	17:09
門諾醫院	07:36	09:36	11:36	12:16	13:16	14:36	16:36	17:16
民意社區	07:46	09:46	11:46	12:26	13:26	14:46	16:46	17:26
七星潭	07:51	09:51	11:51	12:31	13:31	14:51	16:51	17:31

花蓮汽車客運股份有限公司市區公車105路線將於108/5/1起增設6班次

站名	七星潭往花蓮							
七星潭	06:30	08:10	10:10	12:10	13:10	14:10	15:10	17:10
民意社區	06:35	08:15	10:15	12:15	13:15	14:15	15:15	17:15
門諾醫院	06:45	08:25	10:25	12:25	13:25	14:25	15:25	17:25
東大門夜市	06:52	08:32	10:32	12:32	13:32	14:32	15:32	17:32
花蓮站	07:01	08:41	10:41	12:41	13:41	14:41	15:41	17:41
	花蓮往七星潭							
花蓮站	07:20	09:20	11:20	12:00	13:00	14:20	16:20	17:00
東大門夜市	07:29	09:29	11:29	12:09	13:09	14:29	16:29	17:09
門諾醫院	07:36	09:36	11:36	12:16	13:16	14:36	16:36	17:16
民意社區	07:46	09:46	11:46	12:26	13:26	14:46	16:46	17:26
七星潭	07:51	09:51	11:51	12:31	13:31	14:51	16:51	17:31

#開車不超速 安全抓得住

# (一) 運用各種媒體加強宣導計劃

## 花蓮觀光資訊網專頁

交通安全宣導短片-路口安全，慢看停



1. 汽機車行經路口謹記“慢看停”。
2. 右轉左轉注意A柱，意外不再發生。
3. 路口禮貌運動，守護你我安全。

資料來源:交通部-交通安全入口網-交通安全熊平安



# (一) 運用各種媒體加強宣導計劃

## 花蓮觀光資訊網專頁

### 交通安全知識短片-如何避讓救護車篇



搶救黃金時間·如何避讓救護車篇

瑞安宣導影片 2019-05-21

臉書分享 推特分享 獨特分享

避讓救護車

同向避讓車靠右

對向避讓車靠左 (今年元旦起實施)

2. 雙向一車道

民眾開車應禮讓救護車

文 / 魏健利

問：民眾開車為什麼要禮讓救護車？

答：依據緊急醫療救護法第16條規定，救護車主要任務為救護緊急傷病患、運送病人等，救護車常常為爭取緊急醫療救護黃金時間，須將傷病患緊急送往醫院醫治，然而送醫途中因民眾未禮讓救護車造成交通事故，不但增加社會成本負擔，甚或衍生刑事責任或民事鉅額賠償等，因此，禮讓救護車是非常重要的。

問：救護車發生交通事故主要原因為何？

答：根據統計資料顯示，肇事原因前三者為：未依規定讓車、未注意車前狀態、未保持安全距離間隔。可以看出，推行禮讓救護車運動是非常重要的。

行駛於道路上，遇到救護車民眾應知要立即避讓，本篇利用簡單明確的圖文說明如何避讓之方法，讓駕駛人遇到此情況時能立刻做出反應，使傷患能儘速至醫院治療，也能確保駕駛人的自身安全與權益。



# (一) 運用各種媒體加強宣導計劃

## 花蓮觀光資訊網專頁

### 交通安全知識短片-幼兒乘車規定篇



幼兒乘車規定報您知

治安宣傳影片 2019-05-21

圖書分享  
接轉分享

兒童安全座椅的注意事項：

- 不同年齡層兒童安全椅使用方式
  - 1歲以下，或體重未達10公斤的嬰兒：應放置在車輛後座的嬰兒用座椅或臥床。
  - 1-4歲，且體重在10-18公斤之間的幼童：應坐在車輛後座的兒童用椅。
  - 4-12歲以下，或體重在18-36公斤之間的兒童：應在車輛後座，並使用安全帶。
- 如何選購兒童安全椅
  1. 選購有經濟部標準檢驗局商品檢驗合格標籤的安全椅
  2. 有保護頭部的護墊
  3. 可隨兒童成長調整的高低的高度帶
  4. 椅背必須較幼童時部高，才能保護頭部和頸部
  5. 考慮兒童的年齡、體型
- 如何正確使用兒童安全椅
  1. 安全椅應依照使用安全說明書安裝，安裝完後應實際操作一次，並在左右上下用力搖晃，看是否穩固。
  2. 避免將嬰兒用座椅或臥床放在前方配有安全氣囊的位置，因為發生衝撞時，安全氣囊會立即充氣，強大的爆發力會將安全椅向後方推擠，如此可能導致兒童嚴重頭部外傷，甚至死亡。

嬰幼兒乘坐小客車應按規定坐於後座安全座椅上，並按年齡及體重設置安全座椅或繫妥安全帶，以確保嬰幼兒乘坐安全，亦可降低傷害風險。



## (二)年度宣導規劃

- ◆ 預計依交通部108年宣導重點每月配合本府觀光處各項活動、電視台跑馬燈等，計劃露出至少一項宣導重點項目。
- ◆ 露出相關交通安全知識影片，提供網路使用者交通安全資訊能見度及普遍性。



報告完畢  
感謝聆聽





# 花蓮縣學生校外生活輔導會 高中職校交通安全報告

報告人：陳韋良教官



# 校外會工作報告-大綱

- 一、交通事故統計分析
- 二、交通安全宣導作為
- 三、結語





# 一、交通事故統計分析

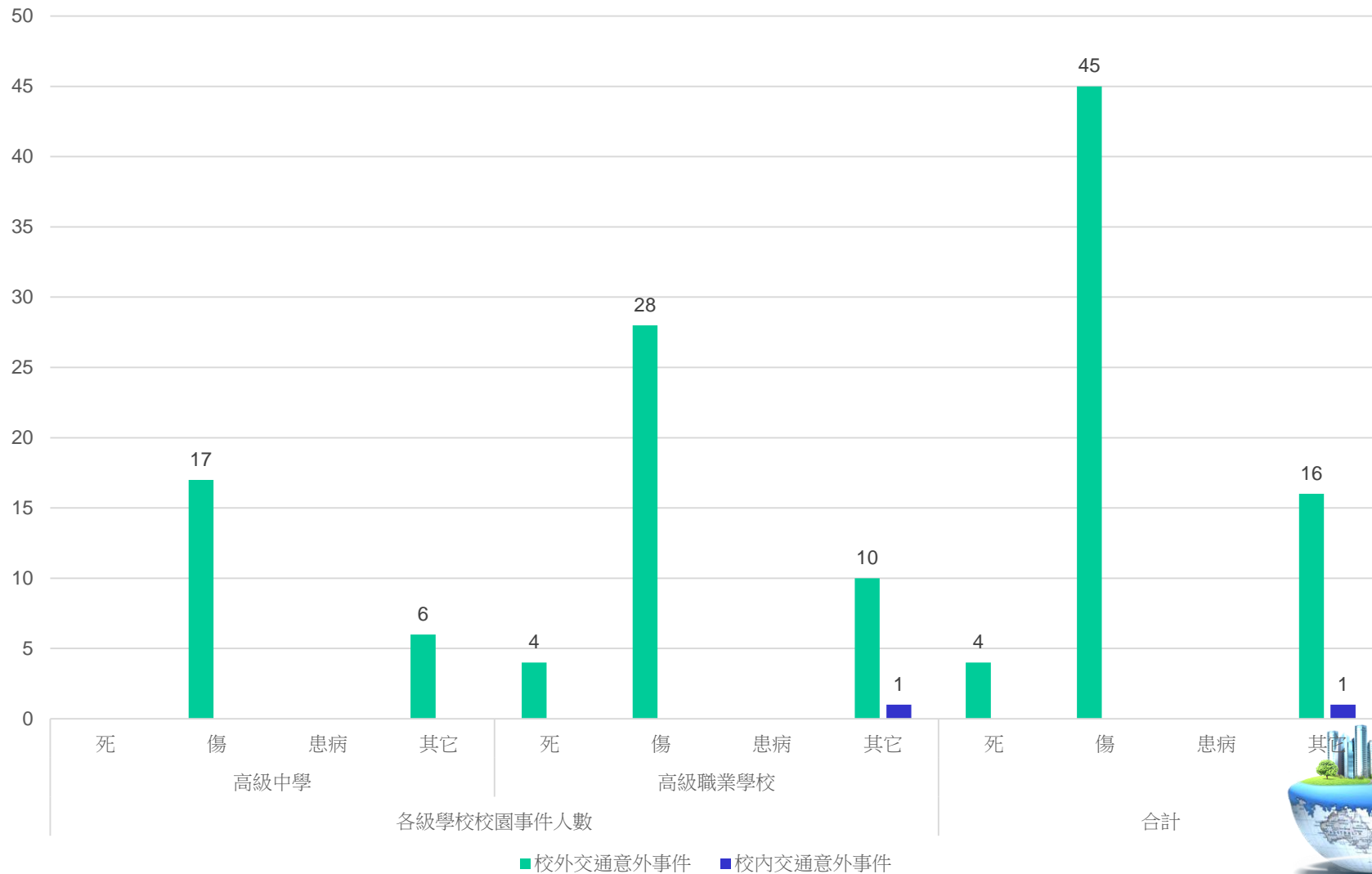


# 105年交通事故統計分析

類別	各級學校校園事件人數										合計				
	高級中學					高級職業學校									
	死	傷	患病	其它	件數	死	傷	患病	其它	件數	死	傷	患病	其它	件數
校外交通意外事件	0	17	0	6	17	4	28	0	10	32	4	45	0	16	49
校內交通意外事件	0	0	0	0	0	0	0	0	1	1	0	0	0	1	1
總計	0	17	0	6	17	4	28	0	11	33	4	45	0	17	50



# 105年交通事故統計分析

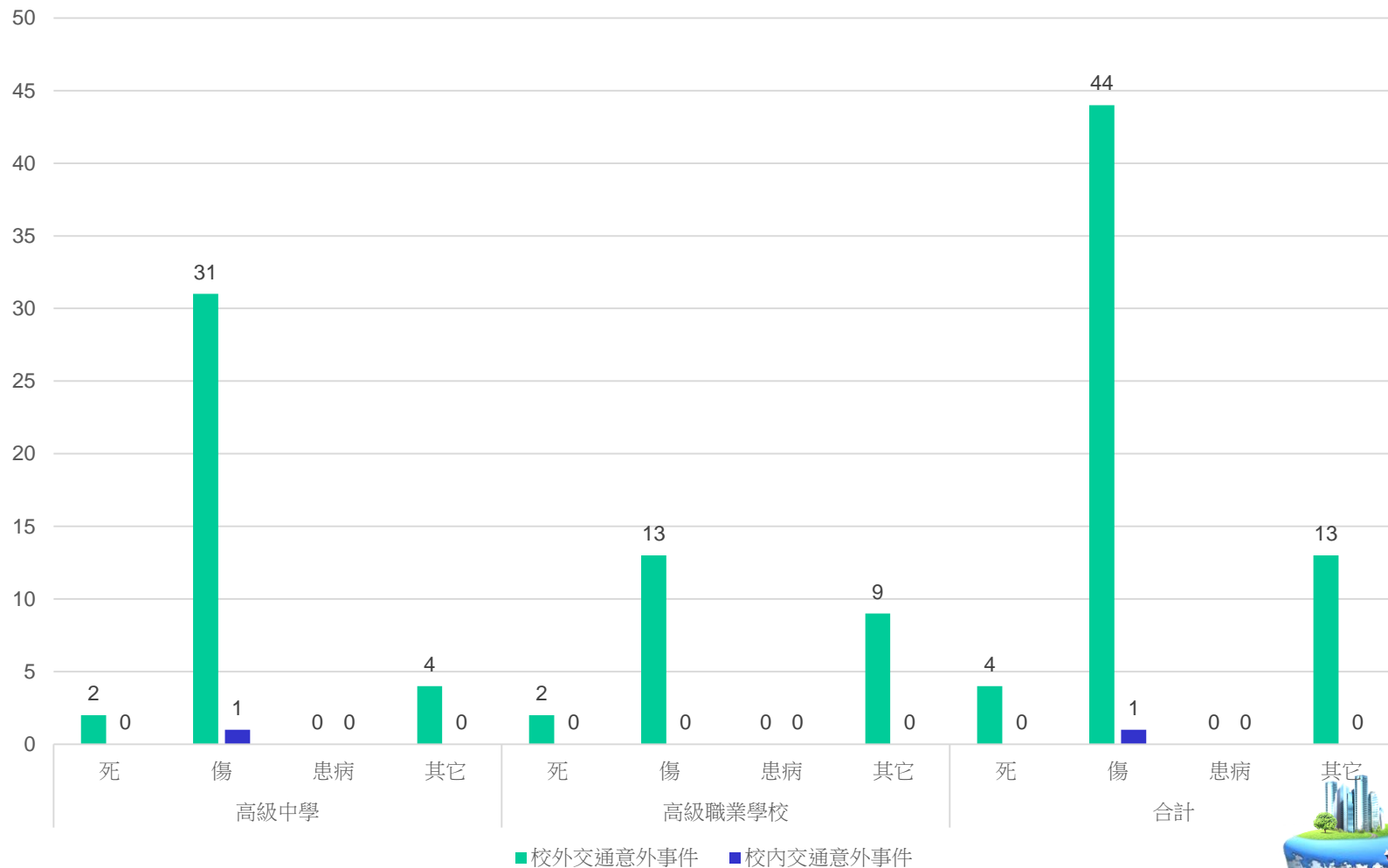


# 106年交通事故統計分析

類別	各級學校校園事件人數										合計				
	高級中學					高級職業學校									
	死	傷	患病	其它	件數	死	傷	患病	其它	件數	死	傷	患病	其它	件數
校外交通意外事件	2	31	0	4	28	2	13	0	9	17	4	44	0	13	45
校內交通意外事件	0	1	0	0	1	0	0	0	0	0	0	1	0	0	1
總計	2	32	0	4	29	2	13	0	9	17	4	45	0	13	46



# 106年交通事故統計分析

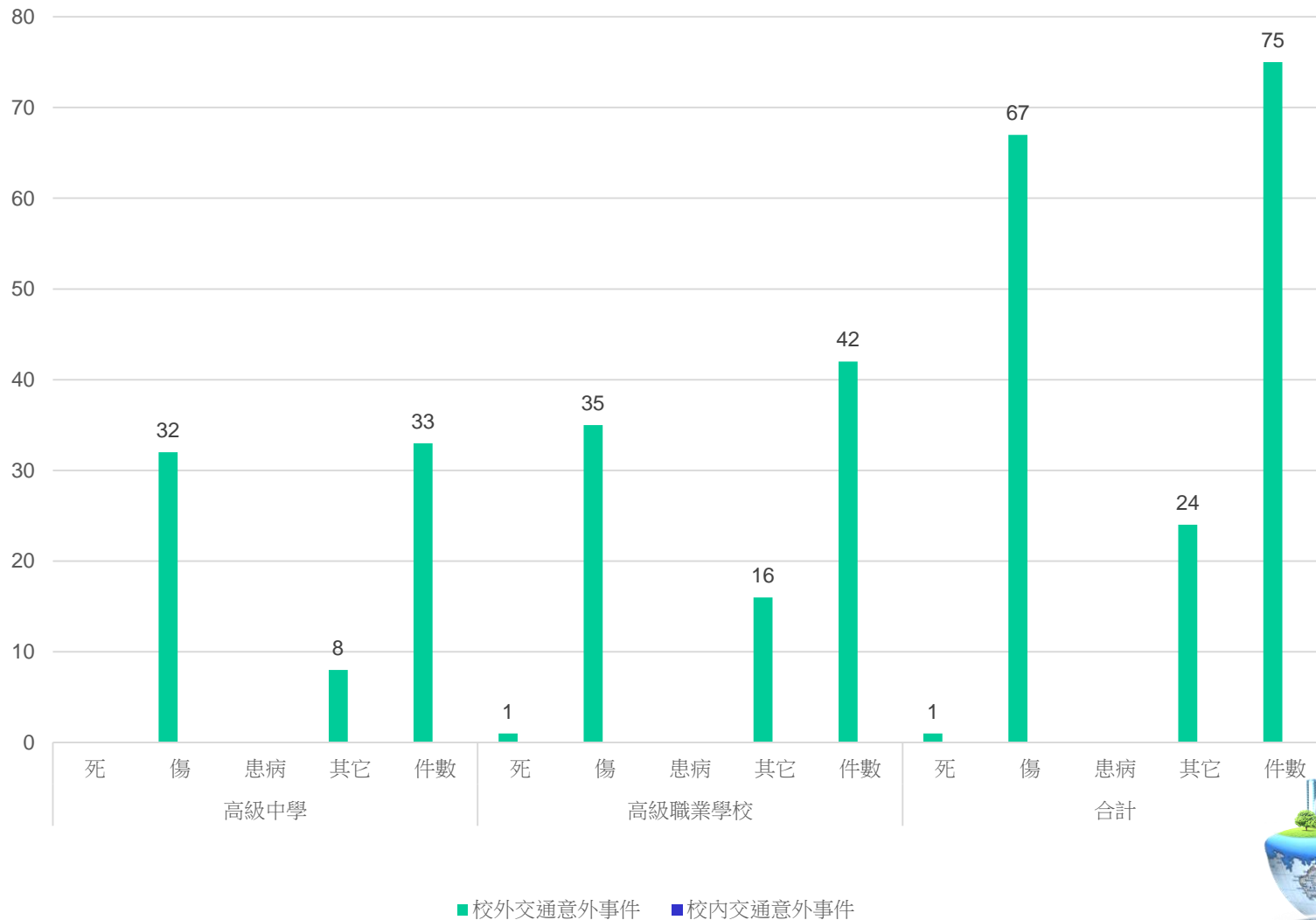


# 107年交通事故統計分析

類別	各級學校校園事件人數										合計				
	高級中學					高級職業學校									
	死	傷	患病	其它	件數	死	傷	患病	其它	件數	死	傷	患病	其它	件數
校外交通意外事件	0	32	0	8	33	1	35	0	16	42	1	67	0	24	75
校內交通意外事件	0	0	0	0	0	0	0	0	0	0	0	0	0	0	0
總計	0	32	0	8	33	1	35	0	16	42	1	67	0	24	75



# 107年交通事故統計分析



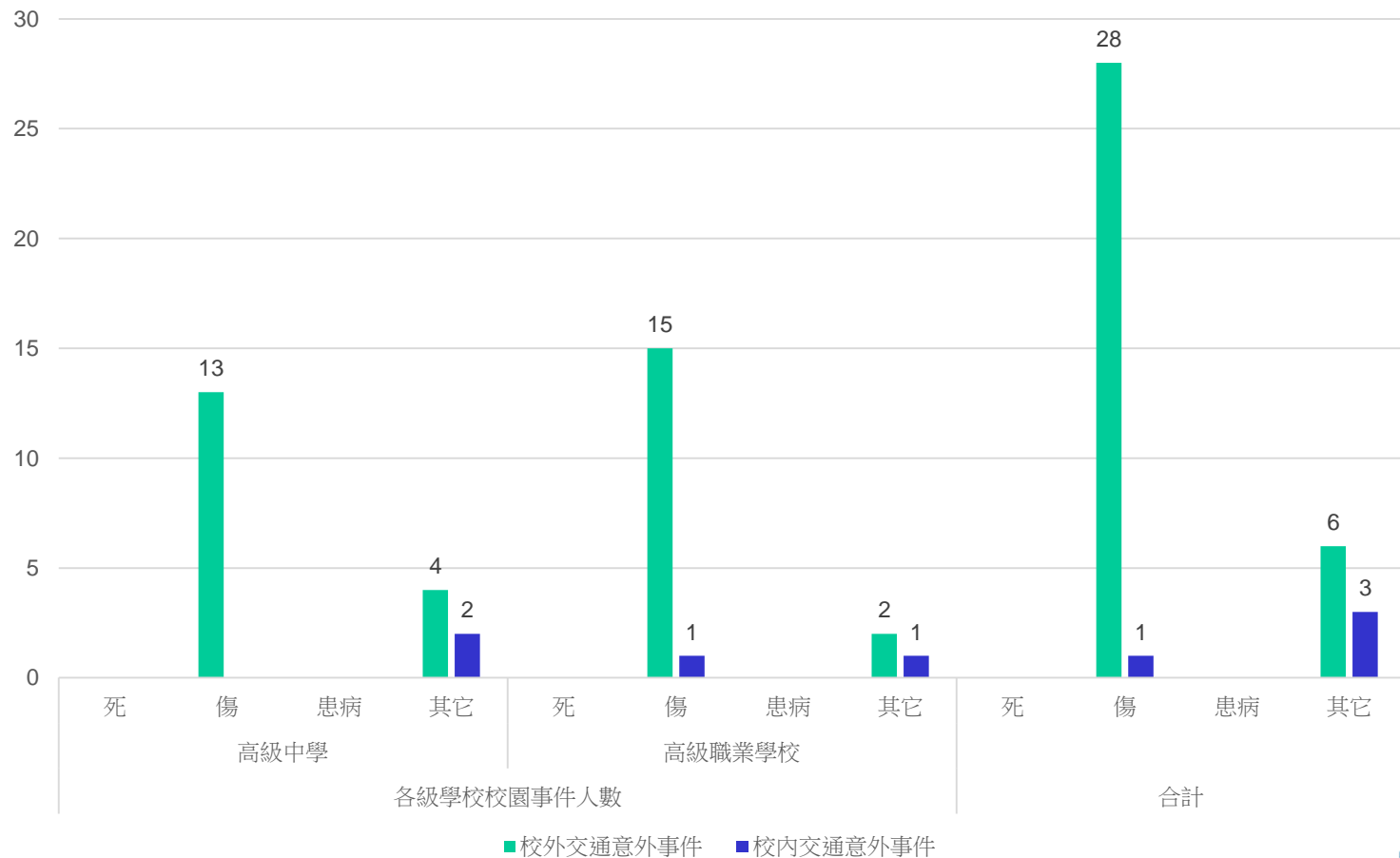
# 108年1至4月交通事故統計分析

類別	各級學校校園事件人數										合計				
	高級中學					高級職業學校									
	死	傷	患病	其它	件數	死	傷	患病	其它	件數	死	傷	患病	其它	件數
校外交通意外事件	0	13	0	4	12	0	15	0	2	13	0	28	0	6	25
校內交通意外事件	0	0	0	2	1	0	1	0	1	2	0	1	0	3	3
總計	0	13	0	6	13	0	16	0	3	15	0	29	0	9	28





# 108年1至4月交通事故統計分析



# 交通事故型態與因素分析

## 一、人為因素

### (一) 騎乘者疏忽

1、違規超車

2、使用車道不當

3、轉彎不當

4、超速失控

5、未保持行車安全距離

6、騎乘者身體狀況不佳

7、未注意前方車(人)動態

8、違反號誌管制措施之指引

### (二) 使用燈光不當

### (三) 裝載不當

### (四) 其他人為過失



# 交通事故型態與因素分析

## 二、車輛因素

- (一) 機車本身所具備之不安全性
- (二) 機車體積小，顯著性差及機件故障

## 三、道路環境因素

### (一) 天候狀況：

- 1、因天雨造成地面濕滑或視線不良
- 2、因天暗造成視線不佳

### (二) 路面狀況

- 1、路面積水濕滑或殘留油漬
- 2、路面凹凸不平
- 3、路面有散沙或碎石



# 交通事故型態與因素分析

## 四、騎乘習慣因素

- (一) 擅闖
- (二) 走捷徑
- (三) 騎快車趕時間
- (四) 騎乘時不專心
- (五) 使用行動電話
- (六) 與後座或他人交談
- (七) 學生衝動性之駕駛態度
- (八) 部分學生因無照駕駛或不熟悉路況與交通規則，導致交通事故



# 二、交通安全宣導作為



# 交通安全宣導作為

- 一、本會每月召開主管會報針對交通安全各項規定進行宣導，並要求各校於各項重要集會進行宣導。
- 二、每週針對學校之校安通報，協請各校生輔組長針對學生交通意外及違規事件，進行關心與輔導。
- 三、協請各校針對交通安全之家庭教育、學校教育、駕駛教育以及社會教育（含執法）進行各項宣導作為。



# 交通安全宣導作為

- 四、加強宣導教育：於各集會將常見車禍因素、事故案例與預防作法時機宣講，並以文宣輔助宣教。
- 五、建立學生對交通法規的基本認知，尊重路權的概念、維護交通秩序之責任、兼顧自我與他人生命安全的用路觀念，用正面的態度，來面對交通事故之風險與作為。
- 六、請各校加強宣導騎乘電動自行車依規定配戴安全帽。



## 三、結語

在日趨複雜的交通環境，所肇生的交通事故中，有超過 90% 與人的因素有關，以先進國家經驗，執法雖然可以立即見效，卻是不得已的補強鞭策作法；惟有長期針對交通安全教育的累積，並落實在每個學生身上，建立交通安全的基石，以維學生安全。





報告完畢  
敬請指導



提案一

單位：新城鄉公所

新城鄉

---

民有公園前南下道路封閉

北上道路調撥車道

交通維持

# 壹、道路封閉概述

- 1、內容說明
  - 計畫名稱：民有公園前南下道路封閉北上道路調撥車道
  - 封閉期程：預計108年6月20日~108年8月10日共計51日
  - 本案因本鄉農民種植花生需要曝曬花生場地，本計畫道路為民有公園前方南北向道路(道路未命名)，每天車流量非常少，公所比照去年在該道路封閉南下車道供農民曝曬花生場地，封閉道路長度約為296公尺。
  - 地理位置及照片：
- 本計畫封閉道路區域位於民有街至民權街之南下向道路，地理位置如下圖1所示。

# 壹、道路封閉概述



圖1 地理位置圖

## 貳、道路現況調查

- (一)道路現況說明分述如下：
- 1. 南北向道路：為16米寬、雙向雙車道、各向共有1個快車道、1個機慢車道，中央以實體分隔，快慢車道無分隔，無路邊停車位。



圖2 現況照片

# 參、交通管制及疏導

---

- 一、交通管制時間及範圍
- (一)交通管制時間如下：
- 曝曬花生佔用道路時間預計於108年6月20日~108年8月10日，每日佔用24小時，共計51工作天。
- (二)改道動線
- 本計劃交通維持作業，將於北端起點民有街南下往終點民權街方向封閉快車道及慢車道，共計2個車道數，原北上車道調撥為雙向單線車道。

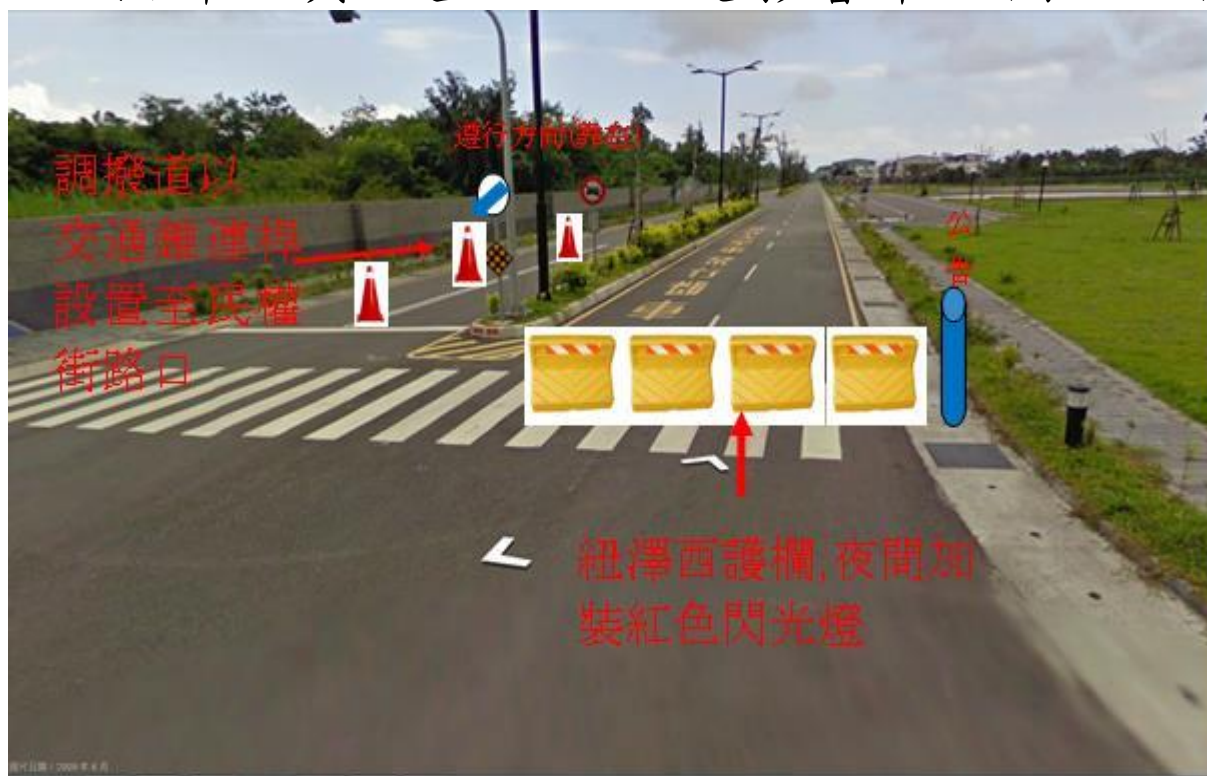
# 參、交通管制及疏導

## (三) 交通管制範圍



# 參、交通管制及疏導

- (三)交通疏導措施
  - 1. 交通管制圍籬設施、交通管制及改道指引牌面、交通
  - 指揮人員配置地點、受影響車位圖說如圖



民有街路口(起點)



# 參、交通管制及疏導



# 參、交通管制及疏導



民權街口(終點)

# 參、交通管制及疏導

## (四)交通宣導措施

1. 村民宣導：封閉南下道路1星期前，對受影響之鄰近住戶發放宣傳單，隨時做好敦親睦鄰工作。
2. 告示牌：封閉南下道路1星期前，將道路封閉南北端路口宣導牌面設立完成，以提早預告週知，封閉南下道路前1天將原有北上車道完成設立調撥車道之交通錐連桿並加裝夜間紅色閃光燈設施。
3. 張貼公告：封閉南下道路1星期前，於民有街路口及華興街路口張貼封閉道路公告。
4. 其它。



---

簡報結束

敬請指導

## 本會報說明

- 一、基於安全考量，請新城鄉公所確實做好各項安全警示措施，尤其需加強夜間警示設施，以維用路人行車安全。
- 二、道路封閉期間請新城鄉公所及警察局新城分局加強該路段夜間警示措施之巡視。

## 花蓮市尚志路0206震災修復工程

- (一) 工程名稱：花蓮市尚志路0206震災修復工程
- (二) 工程範圍：自十六股大道至林森路尚志橋
- (三) 工程項目：人行道、排水溝、鋪設AC工程
- (四) 工程期限：210日曆天。
- (五) 施工時間：每日早上7:30至下午6:00止，例假日照常施工。

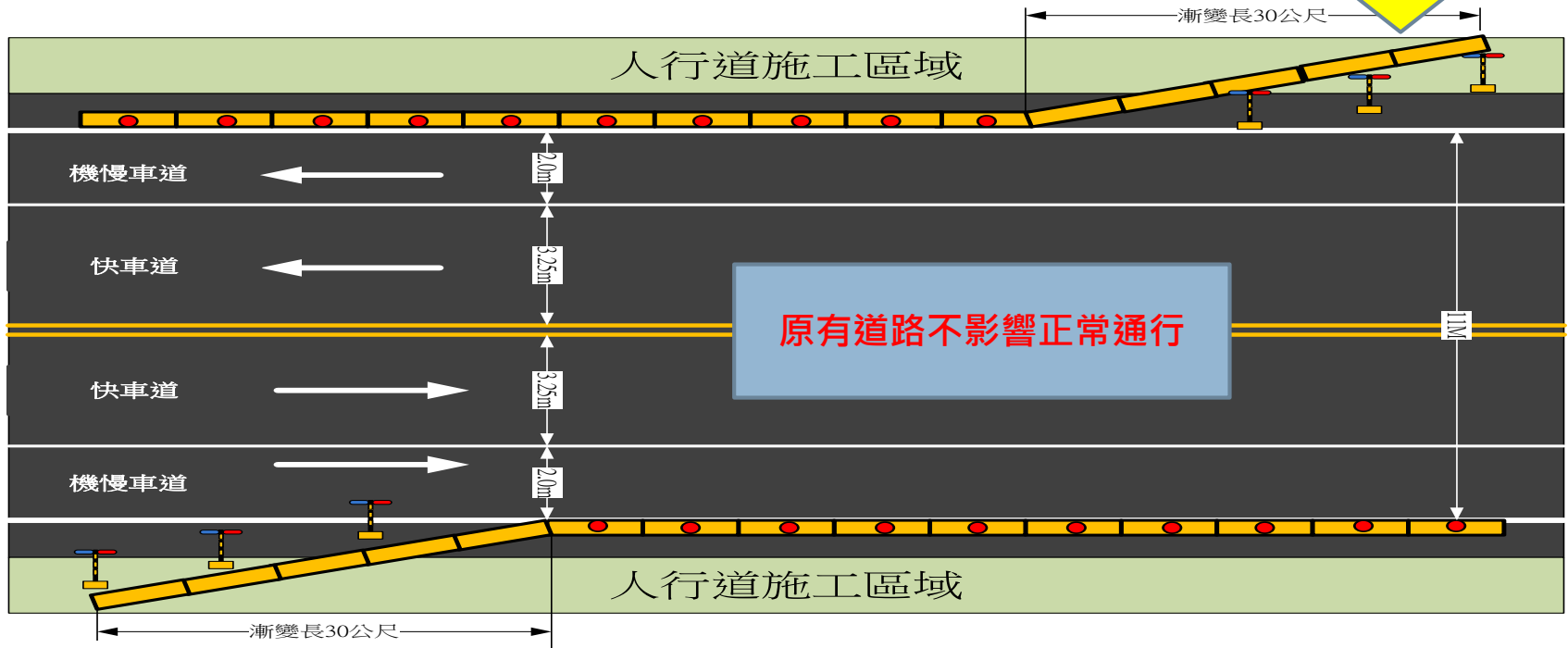
# 1. 交通維持管制措施

## 一、第一階段施工（期程：108年4月12日~108年10月25日）

1. 現有道路維持正常通行，人行道部分兩側以紐澤西護欄阻隔並加裝警示排燈。
2. 岔路口及漸變段使用注水式紐澤西護欄加設警示燈，以維護用路人安全。
3. 施工期間遇有機具橫越道路，立即以人工指揮方式疏導交通。
4. 本階段施工均於機慢車道外路肩與舊人行道範圍內施工，對車流運行尚無干擾。
5. 佈設方式如下圖：（依圖式推進方式施工）

## 第一階段施工交通維持車道配置圖

漸變段約30公尺，人行  
道施工每階段約  
250~300公尺。



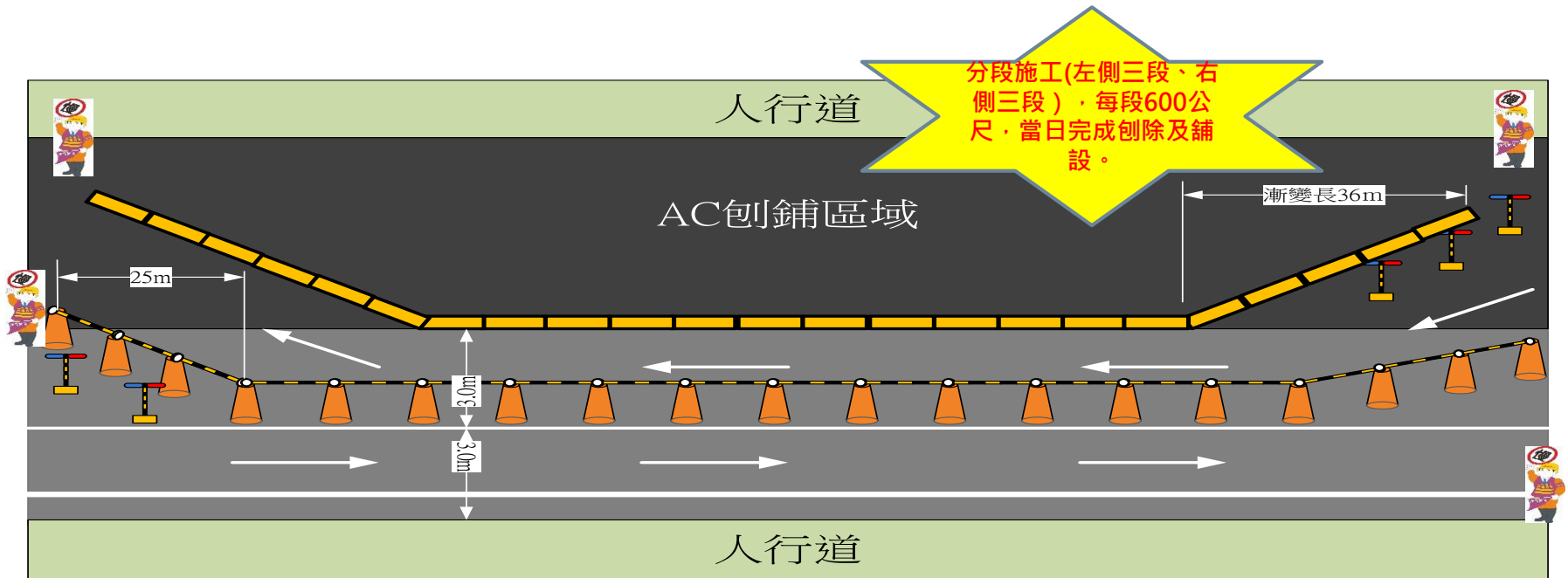
漸變段安全設施佈設之漸變段長度，依下列公式計算： $L = WdV^2/150$  ( $V \leq 60$ ) 式中， $L$  = 漸變段長度 (公尺)  $V$  = 85% 行車速率或施工路段速限 (公里/小時)  $Wd$  = 縮減之路寬 (公尺) 第一階段施工未使用原道路，該路段速限 50KM，經由漸變段公式換算  $L$  約為 30m。



## 二、第二階段施工（期程：108年10月26日~108年11月06日）

1. 舊有道路全長1871公尺，施工採半半施工方式實施AC刨鋪，並分段施工（左側三段、右側三段），每段600公尺，當日完成刨除及鋪設。
2. 利用另一尚未施工道路（一快一慢及路肩空間）採單邊雙向通行。
3. 施工區域（路面刨鋪）與車行道路間佈設交通錐連桿阻隔並加裝反光導標或警示燈。
4. 通行車道使用交通錐分隔提供車輛通行並南北側並加派人工2名指揮方式疏導交通。道路刨除施工，避開上下班時間施工，以避免造成車流之衝擊。
5. 佈設方式如下圖：（依圖示推進）

## 第二階段施工交通維持車道配置圖



漸變段安全設施佈設之漸變段長度，依下列公式計算： $L=WdV^2/150$  ( $V \leq 60$ ) 式中， $L$  = 漸變段長度 (公尺)  $V$  = 85% 行車速率或施工路段速限 (公里/小時)  $Wd$  = 縮減之路寬 (公尺) 第二階段採半半施工，施工道路速限 30KM，經由漸變段公式換算  $L$  約為 25m 及 36m。

## 2. 施工期間配合事項

- 一、本工程無夜間施工，每日收工前檢視工區交通安全設施，並拍照存證。
- 二、原有路燈維持照明功能，如有妨礙施工以遷移方式處理，以維持夜間照明。
- 三、三天以上連續假期，主要通行道路禁止施工機具通行。
- 四、春節連續假期配合交通疏運，全面停工。
- 五、其他臨時事項，配合花蓮縣政府、花蓮市公所、花蓮縣警察局花蓮分局、交通隊通知辦理。

# 本會報說明

- 一、此案已於108年5月8日於本會報辦理初審通過。
- 二、本案工程開工時請通知各相關單位、電臺公告民眾周知。
- 三、施作人行道部分，應於工區兩端設置工程告示牌，漸變段拉長並於漸變段上方拉設線燈且隨時保持明亮，並加強工區夜間照明及警示設施，以增加民眾視距及行車安全。
- 四、第二階段道路刨除重鋪部分：
  - (一)應先將路燈增設完成，改善該路段夜間照明設施後，再辦理道路刨除重鋪工作。
  - (二)請採半半施工方式辦理，並以交通錐及連桿區隔車道，避免車輛跨越駛入來車道。

## 本會報說明

- (三)施工時應於工區兩端設置「前方路面刨除，請減速慢行」告示牌，工區兩端指派人工旗手疏導來車，並採當日即刨即鋪方式辦理。
- 五、3日以上連續假期停止施工，遇特種勤務及大型活動經警方通知時段，應確實配合停止施工。
- 六、其餘各項交維布設及警示設施，請確實依初審會議決議事項辦理。

## 提案三

提案單位：警察局交通警察隊

活動名稱	活動日期及時間	活動地點	主辦單位
「2019秀姑巒溪國際泛舟鐵人三項競賽」活動	108年6月16日 6時30分至13時	花64線、臺11線	交通部觀光局 東部海岸國家風景區管理處

說明：以上活動由本隊召開交通維持計畫初審通過，請准予備查。

# 簡報結束



谢谢

