

花蓮縣道路交通安全聯席會報

108年4月份聯繫會議



108年4月22日

會議程序

- 主席致詞 14:30~14:35
- 主席裁(指)示事項分辦執行情形 14:35~14:45
- 交通事故統計分析 14:45~14:55
- 各小組(工程、監理、教育、宣導)工作報告 14:55~15:25
- 大漢技術學院執行交通安全教育現況 15:25~15:30
- 提案討論 15:30~15:45
- 臨時動議 15:45~15:55
- 主席結論 15:55~16:00
- 散會 16:00

花蓮縣道安會報主席裁(指)示事項分辦執行情形表

編號	案號	主席裁(指)示事項	主辦單位	目前辦理或規劃情形	管考建議
1	10802-1	知卡宣大道車道配置問題案。	吉安鄉公所	預定於108年4月22日邀請當地村長、民意代表及相關單位召開協調會議，屆時再依決議事項辦理後續改善事宜。	持續列管
2	10802-2	202公車行車路線及票價問題案	縣政府觀光處	一、於108年3月8日函文花蓮汽車客運(股)公司，請其研議乘客由慈濟科技大學搭乘202公車至花蓮火車站，採計費1次收費之票價辦理 二、花蓮汽車客運(股)公司於108年3月19日函復，同意以一段票價計算方式辦理，並於108年3月20日上線完成。	解除列管

An aerial photograph of a wide river. A prominent red arch bridge spans the river in the background. In the foreground, a long, single-file line of small boats stretches across the water. The surrounding landscape includes green hills and some buildings.

交通事故統計分析

壹、A1類事故件數比較

月份 分局	108年 3月	108年 2月	107年 3月	與上 月比 較	與去 年同 期比 較
花蓮	0	0	0	0	0
吉安	1	1	6	0	-5
新城	0	0	0	0	0
鳳林	0	0	1	0	-1
玉里	1	0	0	+1	+1
合計	2	1	7	+1	-5



一、肇事時間、鄉鎮別、道路型態

肇事時間	件數/鄉鎮別	道路型態
04-06		
06-08		
08-10		
10-12		
12-14		
14-16	1/吉安鄉	省道直路(晴天)
16-18		
18-20	1/玉里鎮	省道彎道(晴天)
20-22		
22-00		
合計	2	

二、肇事車種分析

肇事車種	件數
自小貨車	0
大型重機車	0
普重機車	1
自小客車	1
合計	2



三、事故年齡、性別、居住地分析

事故年齡/性別	人 數	居住地
0-10歲		
10-20歲		
21-30歲		
31-40歲		
41-50歲		
51-60歲		
61-70歲		
71-99歲	2/女性	本地人
合 計	1	

編號1

發生時間：108年3月17日14時33分

發生地點：臺9丙線11.1公里



天候、光線：日間、晴天

行車管制：無號誌

肇事車種：自小客車(自撞)

肇事原因：未注意車前狀態-主因

工程改善建議：無



編號2 發生時間：108年3月19日18時03分
 發生地點：臺30線12.3公里



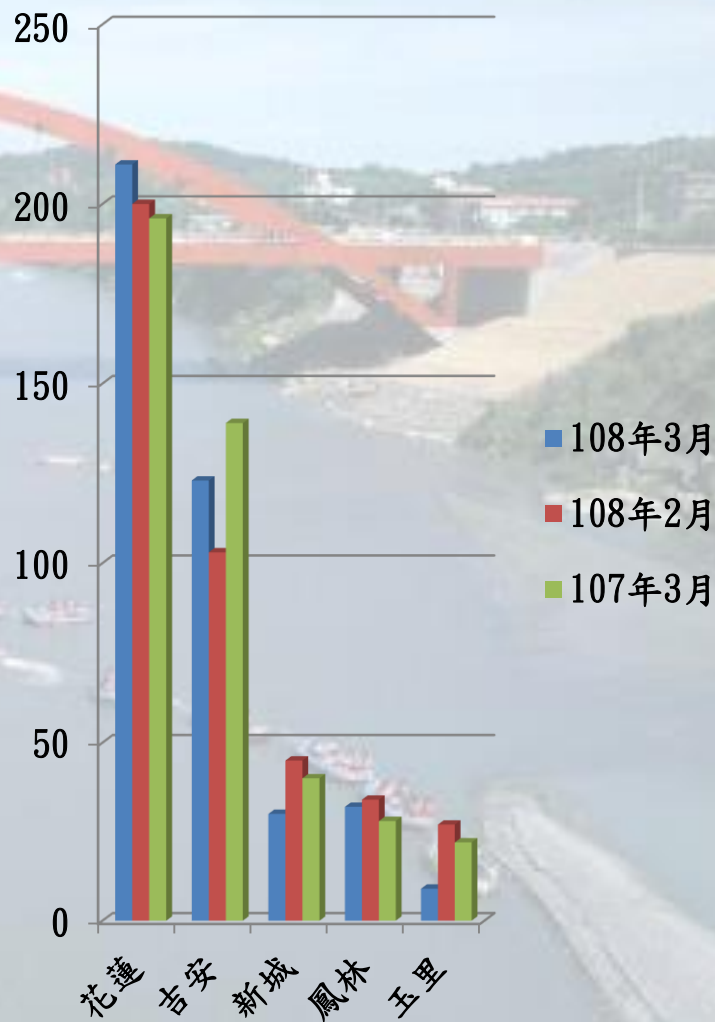
現場處理摘要
 A車MCP-6533號普重機沿台30線北往南行駛，於事故地點先擦撞護欄，送醫後傷重不治，依A1交通事故處理。

天候、光線：日間、晴天
 行車管制：無號誌
 肇事車種：普重機車(自撞)
 肇事原因：酒醉駕駛失控-主因
 工程改善建議：無

製圖人：警員蔡振 主管：警長陳暉傑 處理單

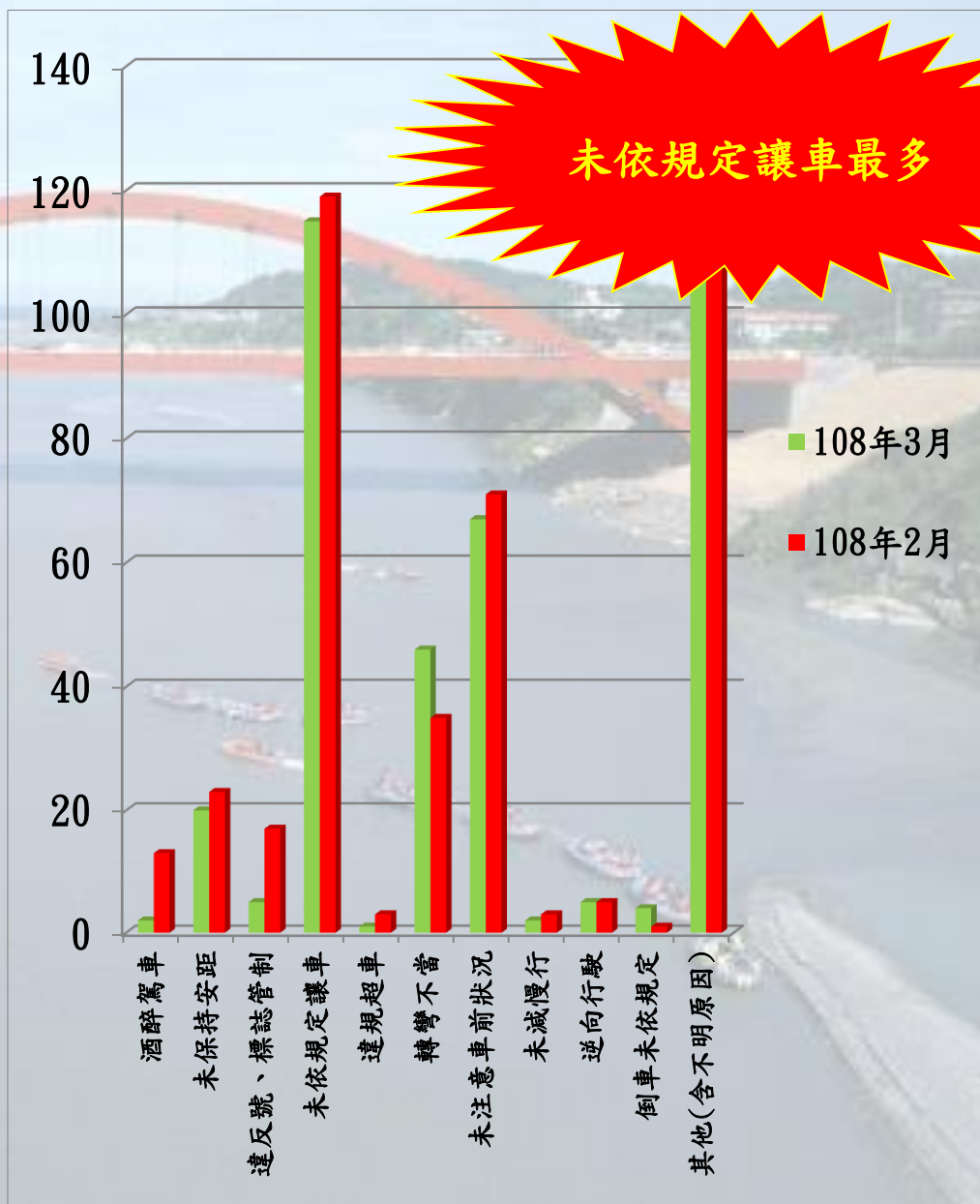
貳、108年3月A2類事故件數比較

月份 分局	108年 3月	108年 2月	107年 3月	與上 月比 較	與去 年同 期比 較
花蓮	211	200	196	+11	+15
吉安	123	103	139	+20	-16
新城	30	45	40	-15	-10
鳳林	32	34	28	-2	+4
玉里	9	27	22	-18	-13
合計	405	409	425	-4	-20



一、A2類肇因分析

肇因 \ 月份	108年 3月	108年 2月
酒醉駕車	2	13
未保持安距	20	23
違反號、標誌 管制	5	17
未依規定讓車	115	119
違規超車	1	3
轉彎不當	46	35
未注意車前狀況	67	71
未減速慢行	2	3
逆向行駛	5	5
倒車未依規定	4	1
其他	138	119
合 計	405	409



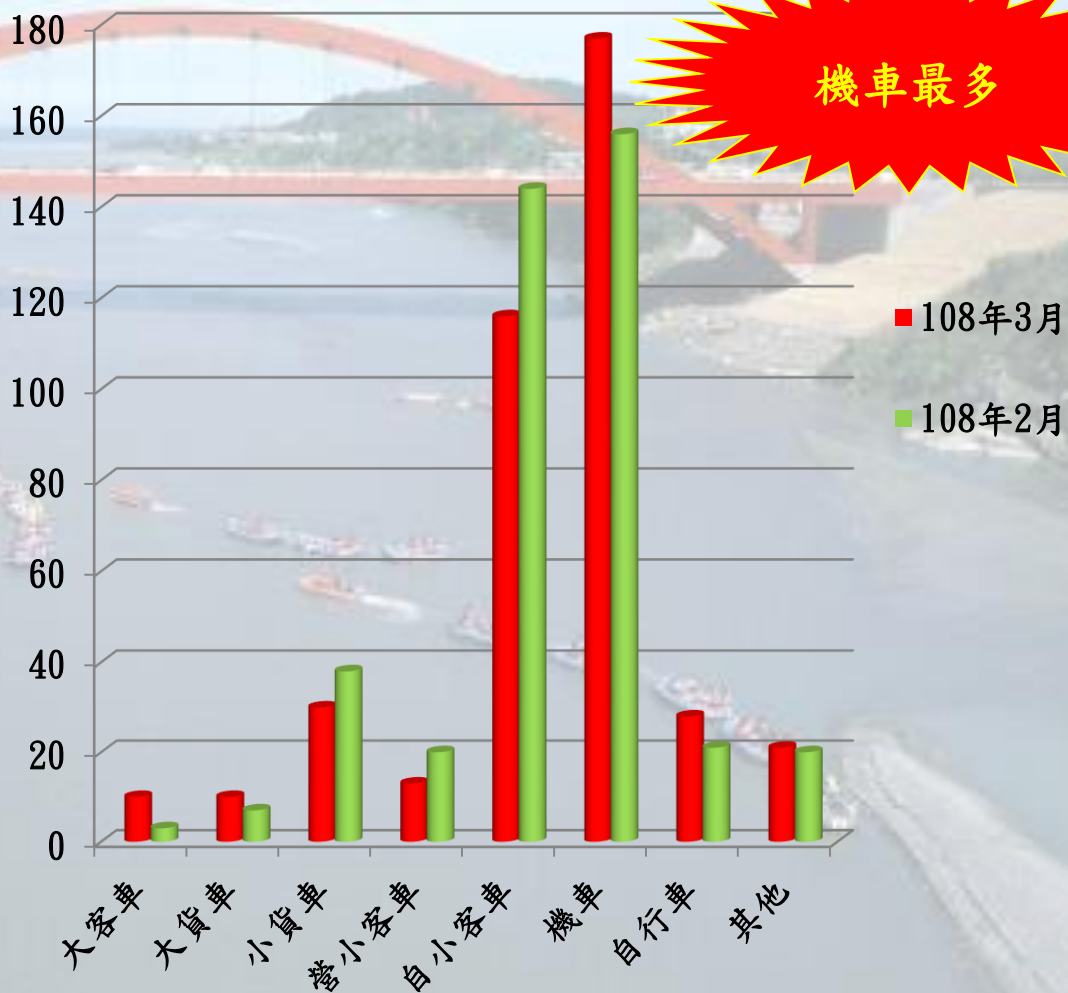
二、A2類肇事時間分析

月份 時段	108年 3月	108年 2月
00-02	8	11
02-04	7	6
04-06	6	8
06-08	41	22
08-10	43	49
10-12	51	56
12-14	49	51
14-16	42	60
16-18	60	58
18-20	59	42
20-22	23	26
22-24	16	20
合計	405	409



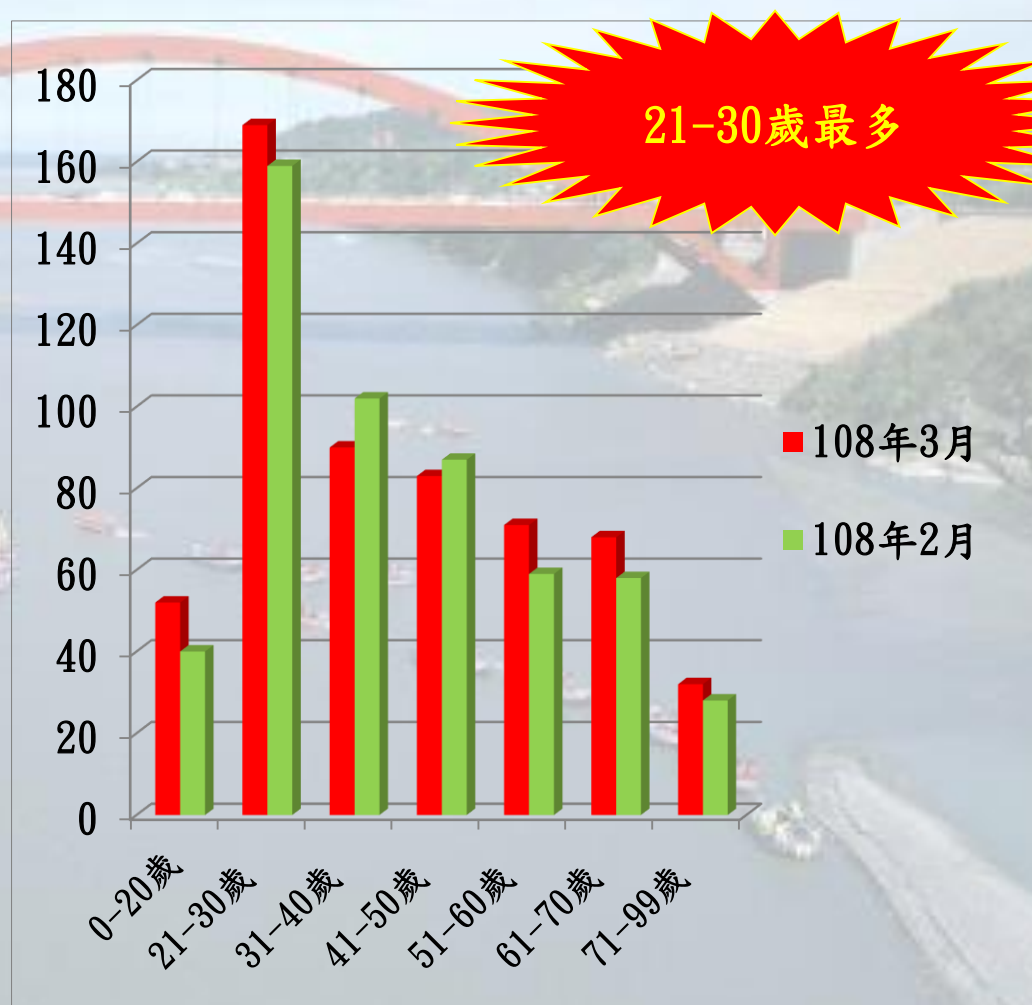
三、A2類肇事車種分析

月份 車種	108年 3月	108年 2月
大客車	10	3
大貨車	10	7
小貨車	30	38
營小客車	13	20
自小客車	116	144
機車	177	156
自行車	28	21
其他	21	20
合計	405	409



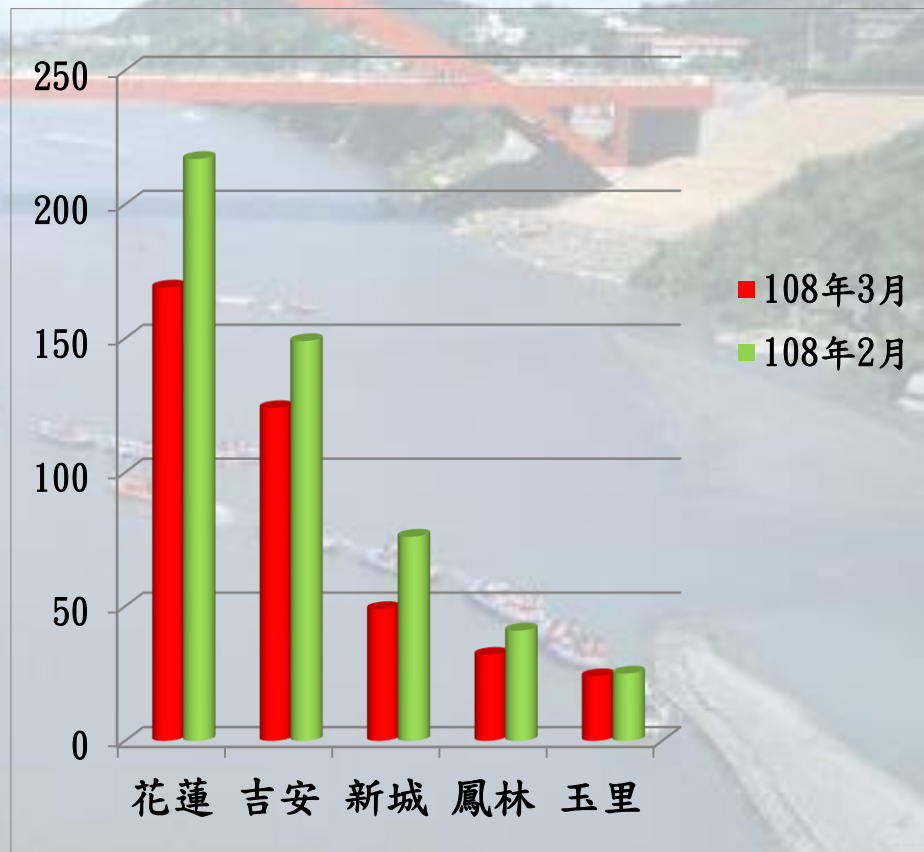
四、A2類受傷年齡分析

月份 年齡	108/3 人數	108/2 人數
0-20歲	52	40
21-30歲	169	159
31-40歲	90	102
41-50歲	83	87
51-60歲	71	59
61-70歲	68	58
71-99歲	32	28
合 計	565	533



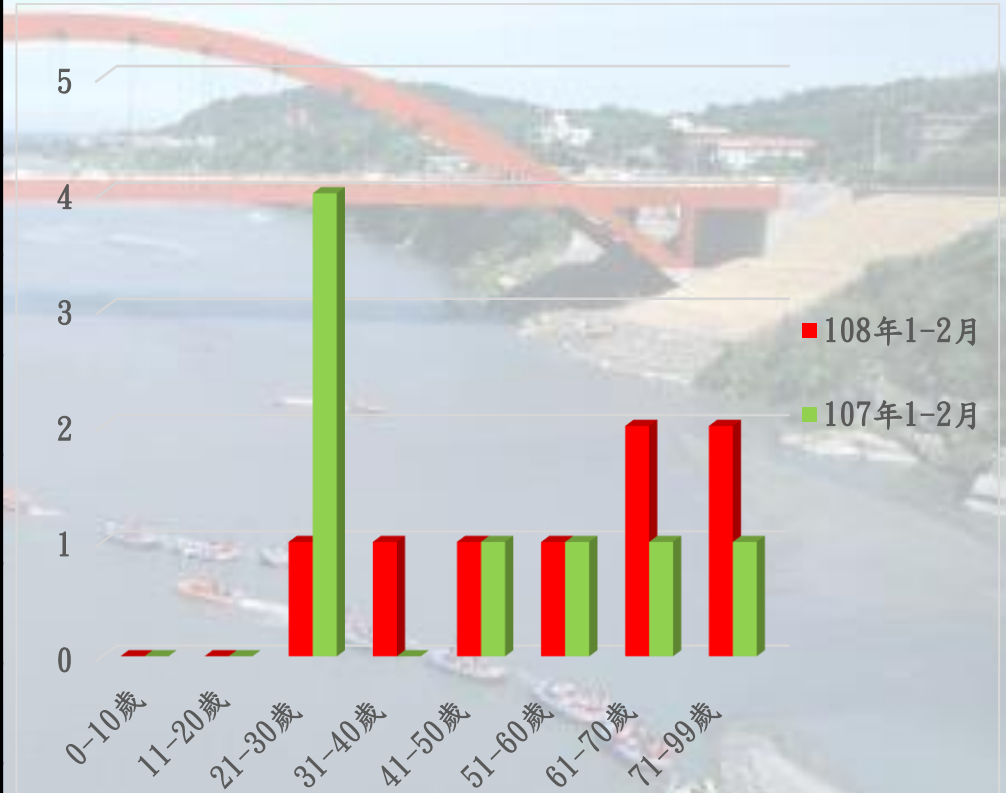
參、108年3月A3類事故件數比較

月份 分局	108年 3月	108年 2月	增減
花蓮	169	217	-48
吉安	124	149	-25
新城	49	76	-27
鳳林	32	41	-9
玉里	24	25	-1
合計	398	508	-110



肆、30天內死亡人數比較

年齡 \ 期間	108年 1-2月	107年 1-2月	增減
0-10歲	0	0	0
11-20歲	0	0	0
21-30歲	1	4	-3
31-40歲	1	0	+1
41-50歲	1	1	0
51-60歲	1	1	0
61-70歲	2	1	+1
71-99歲	2	1	+1
合計	8	8	0



花蓮縣道路交通安全聯席會報 108年4月份工程小組報告



報告單位：觀光處交通科

壹、年度開口契約進度

1. 108年度花蓮縣道路設施(標誌、標線)整修工程(開口契約)，已完成訂約作業，刻正辦理確認第一批派工改善施作地點。
2. 交通號誌(含代養省道交通號誌)維護改善工程及災搶災修工程等3案，於108年3月29日已完成訂約作業，刻正辦理確認派工改善施作地點。

貳、會勘地點及建議改善事項

※108年3月~4月份自辦及各單位辦理會勘約34個地點，相關建議改善事項，由各路權單位及本處列入108年度開口契約辦理施作。另，每次會勘惠請提供該路口（段）事故數據及肇因分析，俾利與會單位評估可行性。

會勘地點有：花蓮市國富2街與國富25街、花蓮市博愛街與節約街、新城鄉北埔路與助人街、新城鄉海星高中前、花蓮港與海岸路口、鳳林鎮信義路與中和路、富里鄉學田村等處。（建議改善標線標誌及號誌相關設施）

參、年度交通設施改善計劃

1、海星高中前：

依3月道安會報會議紀錄教育小組建議，因「嘉新路與嘉北一街、嘉南一街及海星高中前」號誌連鎖，大型車輛易搶紅燈，在校門口前出現急煞情形，經本小組4月2日會勘，與會單位決議調整海星高中前南下號誌提前5秒變紅燈，以維護學童上下學安全。

參、年度交通設施改善計劃

2. 新城鄉北埔路與助人街：

經議員建議提案，及新城分局提供該路口107年共發生4次A2與A3事故，108年3月底前也發生了2件，為提醒用路人路口小心慢行，與會單位決議，設置閃光號誌，由本府列入年度工程辦理。



參、年度交通設施改善計劃

3. 花蓮市海岸路、花蓮港及民權一街：

經民眾向議長陳情提案，該路口上班尖峰時間，常造成大壅塞至北濱地下道，經現勘與會單位決議，上午7:00~9:00縮減各支道秒數，增長幹道綠燈秒數，以提升交通順暢度，本改善由本府列入辦理。





報告完畢 敬請指教



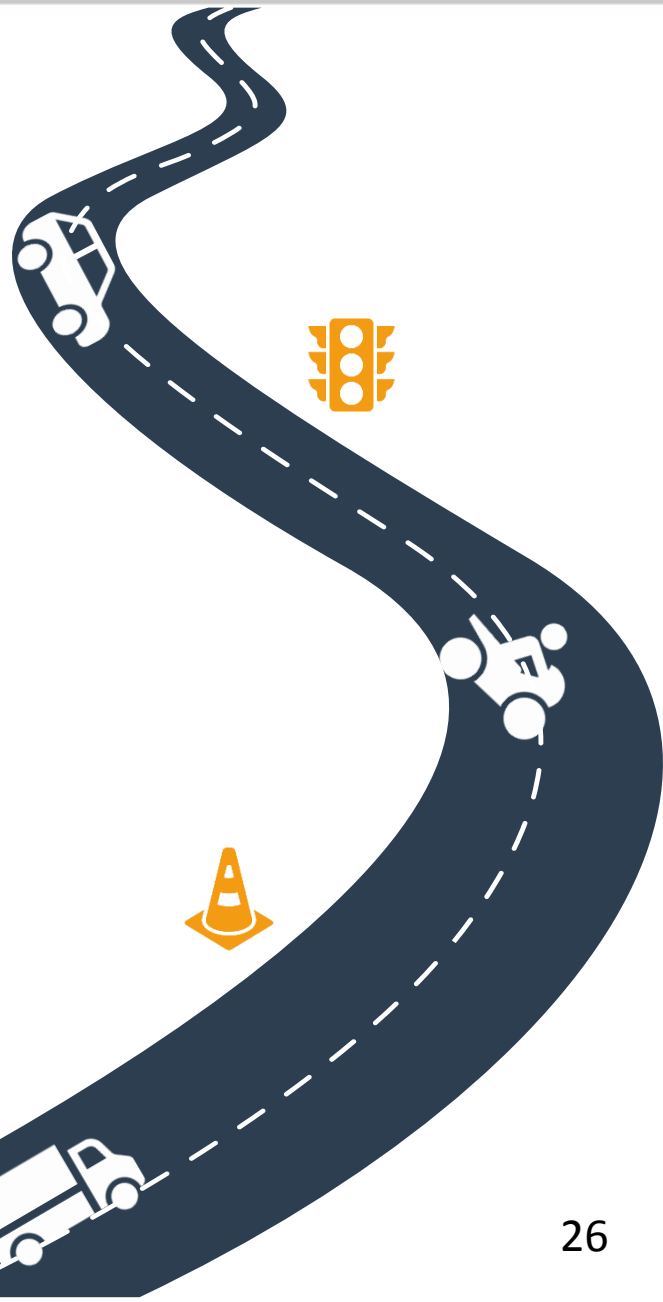
花蓮縣道路交通安全聯席會報

108年4月監理小組報告

臺北區監理所花蓮監理站

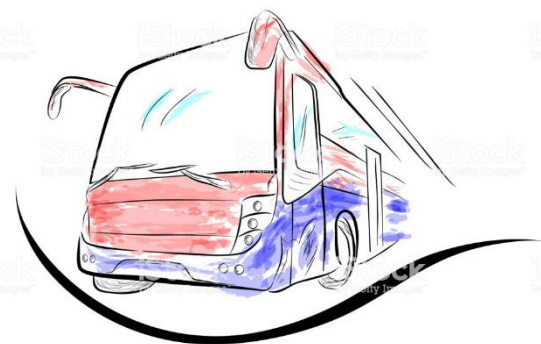
強化公路監理與運輸管理 108年度4項計畫執行績效

- 1 鼓勵駕駛人登錄主要汽(機)車駕駛人
- 2 違規記點查詢方式與違規記點影響
- 3 大型車視野死角實地體驗與交安宣導
- 4 工時管理及疲勞駕駛的預防與管理



1 鼓勵駕駛人登錄主要汽(機)車駕駛人

- ◆ 主要汽機車駕駛人登錄，其登入者須具備駕駛執照，目前未強制執行規劃登錄；預訂於4月1日實施，中華電信預計4月11日上線開放民眾登入。屆時將積極辦理民眾臨櫃或派員至轄內機關、團體、業者宣導鼓勵駕駛人登錄「主要汽(機)車駕駛人」作業。



2 違規記點查詢方式與違規記點影響

台灣大哥大 4G 上午9:03 67%

監理服務

駕駛人違規記點

機車 汽車

同一駕駛人半年內違規記點共達六點以上者，吊扣駕照一個月，一年內經吊扣駕照二次，再違反記點條款時，吊銷駕駛執照。

，您近一年半內汽車駕照共記1點，查詢結果如下：

違規日	107年6月12日
告發單號	T00564197
事由	在設有禁止超車標線路段超車
記點	記1點

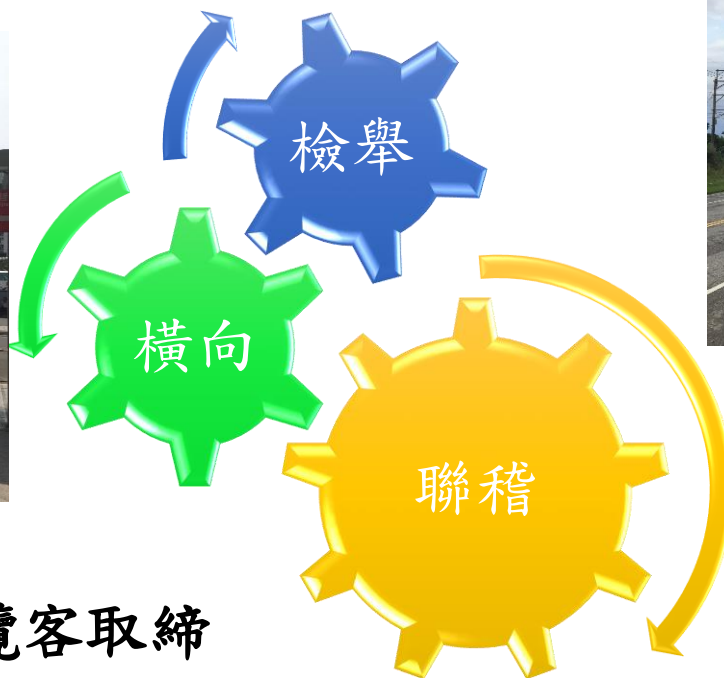
- 違規記點，6個月內違規計點共達6點以上應吊扣駕照1個月者（道路交通管理處罰條例第63條第3項前段）。
- 3月份違規滿點挑檔44件，歸責作業裁決書寄發126件，結案數 22件

③ 大型車視野死角實地體驗與交安宣導



108年3月份辦理(含玉里分站)機車駕照初考領講習：行車視野死角之交通安全宣導，共計35場318人參與。

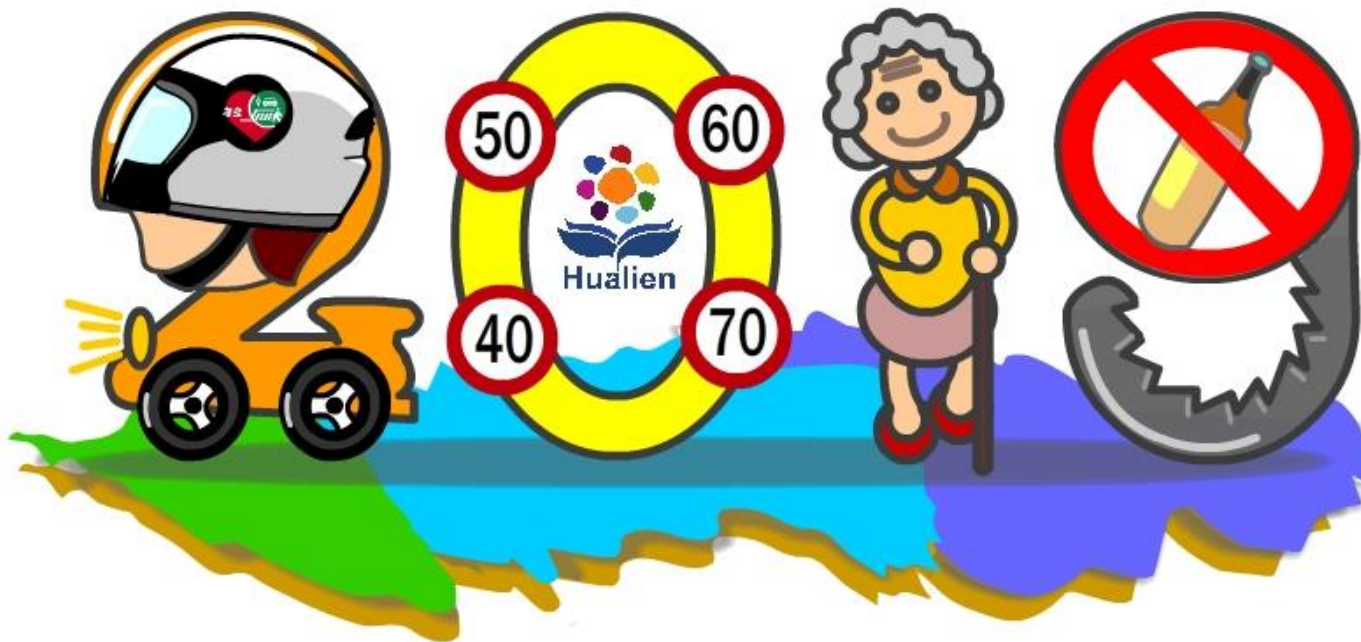
遏止白牌車亂象，每月皆不定期加強取締風景區白牌車違法載客營業，如經查獲，依公路法第77條規定，處以10萬元以上20萬元以下罰鍰，非法營業的車輛牌照及汽車駕駛人駕駛執照，依法吊扣4個月至1年或吊銷，且非滿2年不得再請領或考領，呼籲白牌車違規營業的駕駛人切勿心存僥倖。



協請事項：
如花蓮火車站站內攬客取締

簡報結束 · 敬請指教
Thank you





教育小組108年04月報告

報告單位：教育處終教科



教育小組報告

本（108/04）月執行年度工作事項：

- 一、108/03/20-04/12學生交通意外事故統計；
- 二、轄內國中小辦理交通安全教育執行情形；
- 三、西林國小提案維護交通安全建議事項。



一、108/03/20-04/12學生交通意外事故統計

截至108/04/12統計

校園內意外事故				交通意外事故			
類型	死亡	重傷	輕傷	類型	死亡	重傷	輕傷
人次	0	0	0	人次	0	0	4

和平國小1件：109/03/20一名7歲學童(小一)撞傷(穿越道路未走行穿線)、
 自強國中1件：109/03/22一名14歲學生(國二)撞傷(左轉彎未禮讓直行車)、
 玉里國中1件：109/03/28一名14歲學生(國二)自摔、
 瑞穗國小1件：109/04/08一名8歲學童(小三)撞傷(家人騎乘機車)



事故描述與處理情形



一、交通事故描述：

1. 03/20和平國小一名7歲學童放學後，自行穿越台九線道路未走行人穿越線遭車輛撞擊；
2. 03/21自強國中一名14歲國二生騎乘電動機車於路口左彎未禮讓直行車造成相撞；
3. 03/28玉里國中一名14歲國二生騎自行車於玉里鎮民權街自摔；
4. 04/07瑞穗國小一名7歲學童與家人前往關山鎮，與車輛擦撞。

二、相關交通安全教育作為：

1. 太昌國小03/21日、自強國中03/22日、玉里國中03/28日、瑞穗國小04/08日完成校安通報。
2. 透過本處(處務公告)請本縣各級中小學以加強路口穿越安全



二、轄內國中小辦理 交通安全教育執行情形

教師研習		學生宣導	
場次	人次	場次	人次
16	258	17	1406



二、轄內國中小辦理 交通安全教育執行情形

家庭（社區）宣導		學生安全穿越 路口教育宣導	
場次	人次	場次	人次
14	152	17	1406



二、轄內國中小辦理

交通安全教育執行情形

交通安全 教學課程	急救教育 教學課程	駕駛人員隨車 人員安全訓練
場次	場次	場次
16	14	3



二、轄內國中小辦理

交通安全教育執行情形

導護教師導護 志工教育訓練	家長宣導 預防酒駕	行人安全 教育宣導
場次	場次	場次
6	5	4



二、轄內國中小辦理

交通安全教育執行情形

自行車 安全宣導	高齡長者 安全宣導	大眾運輸工具 安全教育宣導
場次	場次	場次
8	6	2



三、西林國小提案交通安全設施建議事項。

提案事項：花42縣道(萬榮鄉永康路)西林國小校門口
萬榮鄉永康路於兩年前進行柏油瀝青重新鋪設後，未針對原路面之標線(原有行人穿越線，後無行人穿越線)實施復舊，造成師生穿越時有安全危機。

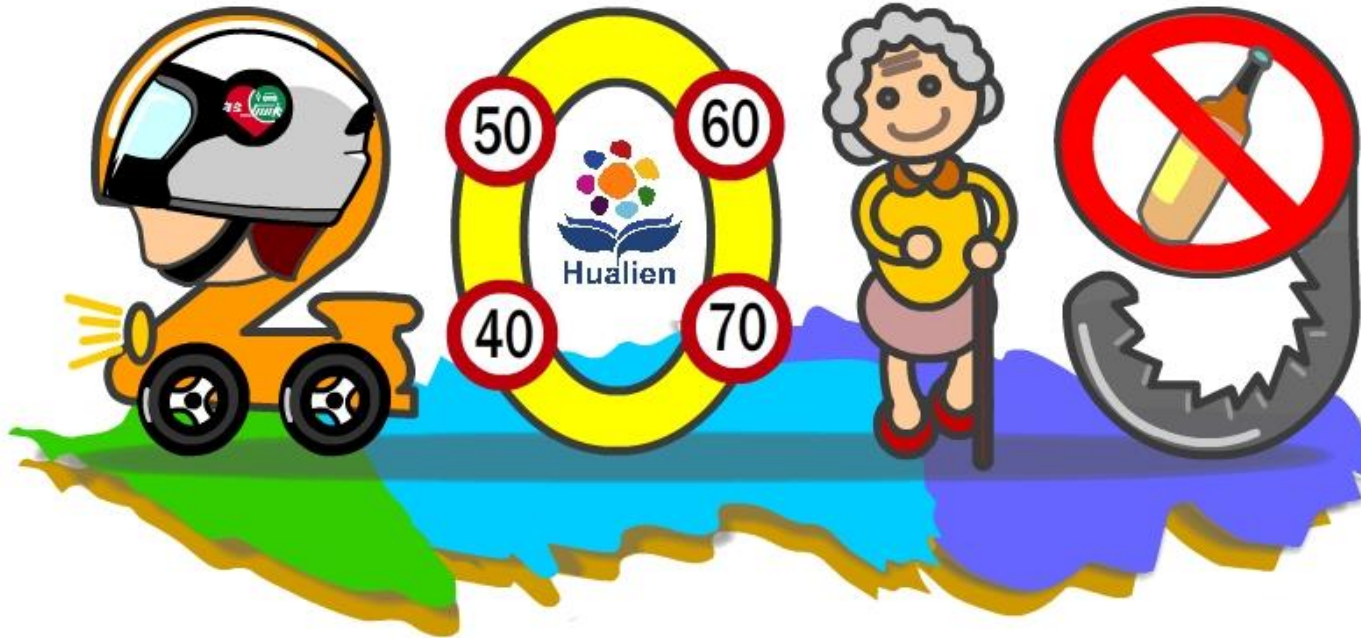




三、西林國小提案維護交通安全建議事項。

2013實際景象：路面瀝青重新鋪設後未施作行穿線





教育小組簡報完畢

報告單位：教育處終教科



花蓮縣道路交通安全聯席會報

宣導小組108年4月報告

報告單位：觀光處交通科



108年道安宣導執行摘要

- (一) 運用各種媒體加強交通安全宣導
- (二) 年度宣導規劃
- (三) 宣導成果



(一) 運用各種媒體加強交通安全宣導

- 電子媒體露出交通資訊及安全標語(觀光資訊網)
- 電子媒體露出宣導影片(觀光資訊網)
- 交通安全宣導短片：

路口請注意，慢看停

→ <https://tour-hualien.hl.gov.tw/travel/transport/345/zh-TW/subArticles/632>

機車行車安全篇

→ <https://tour-hualien.hl.gov.tw/travel/transport/345/zh-TW/subArticles/633>



(一) 運用各種媒體加強宣導計劃 花蓮觀光資訊網專頁

清明連續假期實施國道客運及「台灣好行」票價優惠，以及公共運輸轉乘優惠資訊
宣導” 人人多禮讓 交通更順暢”

108年清明連續假期實施國道客運及「台灣好行」票價優惠，以及公共運輸轉乘優惠資訊

花蓮 客運 優惠

2019-04-02

**108年清明連假
返鄉搭客運 省錢又平順**
優惠時間：4/3~4/7

票價優惠

1. 86條國道客運享優惠票價(或85折優惠)
2. 38條「台灣好行」路線使用電子票證半價優惠

轉乘優惠

搭乘所有國道客運路線、臺鐵及高鐵 10小時內
轉乘在地客運享一段票(或基本里程)免費

詳細優惠路線資訊內容請至公路總局網站(<http://www.thb.gov.tw>)首頁查詢

交通部 交通部公路總局
Directorate General of Highways, M.O.T.C.

「返鄉搭客運，省錢又平順！108年清明連假搭乘國道客運及『台灣好行』享票價折扣優惠；另搭乘國道客運、臺鐵及高鐵享轉乘在地客運優惠，詳細優惠資訊請至公路總局網站(<https://www.thb.gov.tw>)查詢。」

資料來源:交通部公路總局

#人人多禮讓 交通更順暢

(一)運用各種媒體加強宣導計劃 花蓮觀光資訊網專頁

清明節期間花蓮地區鐵公路接駁加開班次資訊
“ 宣導” 事事守規範 安全有保障”

108年清明節期間花蓮地區鐵公路接駁加開班次資訊。

花蓮 客運 優惠

2019-04-02

鼎東客運【8181】玉里—寧埔—成功（經玉長公路）

108年清明連假期間加開班車發車時間表

	成功發車時間	玉里發車時間	備註
04月03日	18時20分		配合台鐵普悠瑪445、447次火車轉乘往樹林(逆行)
04月03日		23時50分	配合台鐵自強號246、普悠瑪448次火車抵達玉里之接駁(順行)
04月07日	17時00分		配合台鐵自強號6439、6443、太魯閣6441次火車轉乘往樹林(逆行)
04月07日		23時50分	配合台鐵普悠瑪6448次火車抵達玉里之接駁(順行)

108年清明節期間花蓮地區鐵公路接駁，加開「【8181】玉里—寧埔—成功（經玉長公路）」路線班次。

(一)108年4月3日增開夜間18時20分（成功往玉里）班次，以配合19時43分抵達「玉里」火車站之臺鐵普悠瑪號445車次（北上）對號快車轉乘。

(二)108年4月3日增開夜間23時50分（玉里往成功）班次，以配合23時38分抵達「玉里」火車站之臺鐵自強號246車次（南下）對號快車接駁。

(三)108年4月7日增開夜間17時00分（成功往玉里）班次，以配合18時08分抵達「玉里」火車站之臺鐵自強號6439車次（北上）對號快車轉乘。

(四)108年4月7日增開夜間23時50分（玉里往成功）班次，以配合23時25分抵達「玉里」火車站之臺鐵普悠瑪6448車次（南下）對號快車接駁。

資料來源：交通部公路總局

#事事守規範 安全有保障

(一)運用各種媒體加強宣導計劃 花蓮觀光資訊網專頁



清明節連續假期
台9線及台9丁線蘇花路廊(蘇澳至崇德)道路管制措施

宣導”不超車不飆車 你我都平安”

108年清明節連續假期台9線及台9丁線蘇花路廊 (蘇澳至崇德)道路管制措施

花蓮 道路管制

2019-04-02



一、台9線及台9丁線蘇花路廊(蘇澳至崇德路段)，於108年清明節連續假期時段禁止21公噸以上大貨車(含砂石車)通行，進行時段如下：

(一)108年4月4日：

1、南下：0時至17時

2、北上：0時至15時

(二)108年4月5日：7時至13時(雙向)

(三)108年4月6日~4月7日：12時至16時(雙向)

二、本公告路線，如因施工或其他特殊原因，另行限(管)制者，應依該限(管)制之規定或標誌辦理。

資料來源：交通部公路總局第四區養護工程處

#不超車不飆車 你我都平安

(一)運用各種媒體加強宣導計劃 花蓮觀光資訊網專頁

2019鯉魚潭賞螢季-趣看火金姑-時間及接駁專車資訊
“**宣導**”開車不喝酒，喝酒不開車！”

2019鯉魚潭賞螢季-趣看火金姑

主辦單位：交通部觀光局

2019-04

趣看火金姑

賞螢季
108
4/12
5/11



2019鯉魚潭賞螢季...: <http://www.dihoway.com/firefly>

活動緣起與目的

本處轄區鯉魚潭是最北端的瑰麗明珠，四周群山環抱，波光嵐影、景色優美，潭周圍有四公里長的環潭公路與自行車道，在山邊有森林步道，是自行車、健行的好去處。尤其，每年四、五月間是鯉魚潭生機蓬勃的季節。蛙鳴鳥聲、處處可聞，螢火蟲在山邊閃爍舞，是夜間生態旅遊的熱門據點。

因此，鯉魚潭擁有多元化的遊憩資源與豐富的自然資源，希冀藉由舉辦生態觀光活動，提供遊客優惠及體驗行程，帶動地方觀光產業。本處擬以套票方式串聯台灣好行、池南森林遊樂區、鯉魚潭遊園及志工賞螢生態導覽，不僅帶動週邊地方產業特色，重要的是教育遊客秉持著尊重自然、尊重當地居民的态度，並提供遊客直接參與認識環境的機會，在積極貢獻的過程中，得以從大自然獲得喜悅、知識與啟發。

賞螢時間 108/4/12 - 108/5/11 (每週五、週六)

第一梯次：19:00-20:00
第二梯次：20:00-21:00 (每梯次300名)

賞螢地點(報到處及上下車處)

潭北(鯉魚潭遊客中心前)：
4/12、4/13、4/19、4/20(自行開車者，請將車停於潭北停車場)。
潭南(延壽亭)：
4/26、4/27及5/3、5/4、5/10、5/11(自行開車者，請將車停於潭南停車場)。
※請記在申請活動時間及梯次(可至個人信箱查詢)，以利檢核報到時間。

接駁專車 太魯閣客運賞螢專車

- 1 搭乘本專車需購買「賞螢套票」(新台幣100元，可於車上或線上購買，線上購票者請於上車前手機出示訂單即可車上取票)
- 2 「賞螢套票」包含司機存根聯(去程使用)、旅客搭乘聯(優惠商家折扣及回程搭乘使用)、紀念品兌換聯(兌換伴手禮使用)。
- 3 「賞螢套票」可享花蓮火車站至賞螢活動場地(潭北或潭南)來回接駁，出示旅客搭乘聯至合作商家消費可享 優惠商家折扣，憑紀念品兌換聯可至賞螢報到處兌換伴手禮一份。
- 4 凡購買台灣好行縱谷花蓮線套票者亦可免費轉乘「賞螢專車」，恕無法兌換伴手禮。
- 5 接駁時間說明：

潭北(鯉魚潭遊客中心前)：4/12、4/13、4/19、4/20			
乘車地點		去程	回程
花蓮火車站	每週五	17:40	20:00
(旅遊服務中心前台灣好行站牌)	每週六	16:40	20:00
潭北停車場		17:00	20:20
潭南(延壽亭)：4/26、4/27及5/3、5/4、5/10、5/11			
乘車地點		去程	回程
花蓮火車站	每週五	17:40	20:00
(旅遊服務中心前台灣好行站牌)	每週六	16:40	20:00
潭南停車場		17:00	20:20

主辦單位：交通部觀光局花東縱谷國家風景區管理處

連絡電話：03-8875306#668

圖文來源：交通部觀光局花東縱谷國家風景區管理處

#開車不喝酒，喝酒不開車！

(一) 運用各種媒體加強宣導計劃 花蓮觀光資訊網專頁

交通安全宣導短片-路口請注意，慢看停



[路口慢看停] 新駕駛觀念



日前接連發生行人於斑馬線過馬路時遭撞喪命，交通部特別拍攝宣傳「路口慢看停」影片，對汽機車駕駛宣導行經路口尤其是要轉彎時，一定要記得放慢車速、擺頭左右察看有無人車、有行人時要停車禮讓等。行人斑馬線離路口太近時，除轉彎車可能因車速太快發生事故外，大型車輛也易因未仔細留意，或受視線死角遮蔽視線，導致事故發生。交通部已討論可透過斑馬線退縮、增設底護島、調整路口號誌等方式，提升行人安全，後續只要有車流量、行人流量都大且易肇事路口，可望進行改善。「路口慢看停」影片，強調車輛轉彎時，A柱遮視線時硬拚，記得減慢速度左右確認；轉彎看見行人通行時，記得停車禮讓等。

交通部拍攝宣傳「路口慢看停」影片，對汽機車駕駛宣導行經路口尤其是要轉彎時，一定要記得放慢車速、擺頭左右察看有無人車、有行人時要停車禮讓等。

行人斑馬線離路口太近時，除轉彎車可能因車速太快發生事故外，大型車輛也易因未仔細留意，或受視線死角遮蔽，導致事故發生。



(一) 運用各種媒體加強宣導計劃

花蓮觀光資訊網專頁

交通安全宣導短片-機車行車安全篇



騎乘機車安全駕駛宣導



機車安全駕駛方式與如何避免事故

1. 騎乘機車請戴安全帽：確實戴好安全帽，美觀舒適保安全。
2. 定線行駛：定線行駛雖容易，確保安全好利器。
3. 靠邊行：降低碰撞別忘記，靠邊行駛擺第一。
4. 轉彎時，打方向燈、動擺頭：打燈擺頭小事情，影響安全有關係。
5. 控握方向把手：正確姿勢別忘記，省力安全好得意。
6. 保持安全距離：反應時間有長短，安全距離是保障。
7. 勿超速：十次車禍九次快，超速行駛大禍害。
8. 請開燈駕駛，並著鮮明服裝：讓周圍的車輛知悉自己所在的位置。
9. 注意路況：路況安全要素多，標示天候影響多。
10. 採二段式左轉：機車左轉非小事，切記採用兩段式。
11. 勿酒後駕駛：酒後駕駛最致命，易出車禍成傷害。
12. 注意大型車輛動向：大車動向須注意，轉差死角要當心。
13. 隨時有準備停車的心：若遇狀況別心驚，隨時停止最安心。
14. 閃黃燈減速慢行，閃紅燈停車再開。
15. 支線讓幹道，直線車先行。

未考有法定駕照，禁止騎乘機車！

騎乘機車時應正確配戴安全帽！

以安全的騎乘方式：不超速、不鑽縫、不搶快、不任意變換車道、轉彎要打方向燈。

時時提高警覺，注意四周路況，才能保障自我及他人的安全。



(二)年度宣導規劃

- ◆ 預計依交通部108年宣導重點每月配合本府觀光處各項活動、計劃露出至少一項宣導重點項目。
- ◆ 露出機車、行人族群等相關交通安全宣導影片，提供網路使用者交通安全資訊能見度及普遍性。



報告完畢
感謝聆聽





大漢技術學院執行交通安全教育現況

報告單位：大漢技術學院軍訓室

報告人：許崇銘中校

報告提綱

- 一、前言
- 二、執行交通安全教育現況
- 三、交通事故統計分析
- 四、上次建議事項辦理情形
- 五、須協助事項



一、前言

交通安全教育，為本校長期以來推動之**重點工作項目**。本校之交通安全教育由學生事務處與總務處互相協助支援，執行交通安全教育宣導，以及各項人車路整體規劃與管理。也**融入通識課程、結合學生社團協辦理各項交通安全教育宣導等活動**，使得本校交通安全教育工作呈現多元面貌。

學校地理位置介紹

1. 地址：花蓮縣新城鄉大漢村樹人街1號

電話：

(03)8210888

2. 學校距離花蓮市約6.8公里，汽(機)車車程約13分鐘。

3. 學校距離北埔火車站。汽(機)車車程約5分鐘，步行約需14分鐘。



學校周邊主要道路與環境



二、執行交通安全教育情形現況

- (一) 鼓勵全體師生搭乘大眾運輸工具。
- (二) 多元交通安全教育宣導，提升交通安全能見度。
- (三) 持續觀察校園交通環境，並提出建議。
- (四) 對交通事故處理均依規定實施校安通報，資訊充分揭露並尋求持續改善方式。

二、執行交通安全教育情形現況(續1)

106-108年度辦理交通安全教育宣導活動一覽表

年度	地點	主題	課程日期	參加人數
106	本校紅廳	邀請交通隊黃增樟隊長蒞校 實施交通安全宣導講座	106.05.10	85
107	本校紅廳	邀請交通隊吳經國副隊長蒞校 實施交通安全宣導講座	107.04.18	75
108	本校紅廳	邀請交通隊林明泉組長蒞校 實施交通安全宣導講座	108.04.10	73



二、執行交通安全教育情形現況(續 2)

106.11.07交通隊葉琮琪警員會同新城鄉公所及本校許崇銘組長一行人，實施道安會報建議事項現地會勘。

106.09.18製作「交通事故緊急聯繫卡」，於幹部訓練、交通安全講座時機提供師生參考運用。

105.06.19總務處於校園路面完成劃設網狀線、減速標線及減速路突等工程，以提升人車通行之安全。



大漢技術學院

交通事件緊急聯繫卡

交通事件處理要領：

1. 保持現場，立即報案（110）。
2. 通知救護車將傷患送醫治療（119）。
3. 拍照存證，聯繫保險公司辦理出險。
4. 詳閱警方現場記錄，確認後始可簽名。
5. 記錄對方車牌電話，約定協商理賠事宜。

學校緊急聯絡電話：03-8261818

三、交通事故統計分析

年度	交通事故件數
106	3
107	2
108	2
合計	7

統計圖表顯示：學校交通事故逐年降低

三、交通事故統計分析(續1)

機車事故現場情況	遭後方車撞擊	0
	車輛失控跌倒	2
	未依規定讓車(含擦撞)	2
	機械故障	0
	其他(含自摔、自撞)	3
	合 計	7

肇事時間	件數
00-02	0
02-04	0
04-06	0
06-08	0
08-10	2
10-12	0
12-14	0
14-16	0
16-18	2
18-20	2
20-22	0
22-24	1
合計	7

事故情況表顯示：學生交通事故好發在上、放學期間及入夜後 65

三、交通事故統計分析(續2)

肇事路段	件數
台9線	2
校園周邊道路	1
花蓮市	4
合 計	7

事故路段表顯示：校園周邊經106年會勘改善後，已逐年減少事故發生率。

A faint, light gray world map is centered in the background of the slide. The map shows the outlines of continents and oceans. In the top-left and bottom-left corners, there are solid red rectangular shapes. The text is centered over the map.

**簡報結束
敬請指教**



道路交通維持 計畫簡報

107年度花蓮縣吉安溪水環境改善第一期工程
【休憩水岸廊道(大山橋-吉安溪橋(中央路))】

壹、工程概述

- 工程名稱：107年度花蓮縣吉安溪水環境改善第一期工程【休憩水岸廊道(大山橋-吉安溪橋(中央路))】
- 工程地點：花蓮縣吉安鄉
- 施工範圍：花蓮縣吉安鄉吉安路一段249巷永慶橋至中山路四段大山橋、慶豐四街307巷永慶橋至中山路三段953巷大山橋
- 主辦機關：花蓮縣政府
- 設計單位：台典工程顧問股份有限公司
- 監造單位：台典工程顧問股份有限公司
- 承攬廠商：長富營造有限公司
- 預定施工期間：自108年3月15日起360日曆天止



工程位置圖



施工分段項目及期程

施工順序	施作分段項目	預計施作期程	施作天數	施工時間
第1階段	南側吉安路一段至慶豐四街間	108年3月20日起至108年4月25日	37天	星期一至星期日 09：00~16：00
第2階段	南側慶豐十一街至吉安路一段間	108年4月26日起至108年5月14日	19天	
第3階段	南側慶豐十一街至慶豐十三街間	108年5月15日起至108年6月2日	19天	
第4階段	南側慶豐十三街至慶豐十四街間	108年6月3日起至108年6月21日	19天	
第5階段	南側慶豐十四街至慶豐十五街間	108年6月22日起至108年7月13日	22天	
第6階段	南側吉安中山路三段至慶豐十五街間	108年7月14日起至108年8月11日	29天	
第7階段	北側吉安中山路四段至慶豐十五街間	108年8月12日起至108年9月11日	31天	
第8階段	北側慶豐十五街至慶豐十四街間	108年9月12日起至108年10月3日	22天	
第9階段	北側明義四街至明義三街間	108年10月4日起至108年10月22日	19天	
第10階段	北側明義三街至慶豐十一街間	108年10月23日起至108年11月10日	19天	
第11階段	北側慶豐十一街至吉安路一段	108年11月11日起至108年11月29日	19天	
第12階段	北側吉安路一段至慶豐四街間	108年11月30日起至109年1月5日	37天	

參、交通維持內容

- 施工時間:星期一至星期日 AM 9:00 - PM 4:00
- 預計於108年4月中開始施工-109年3月底完成
- 管制方式:施工期間分別於各路口設置道路施工標誌及交通錐方便工區居民出入，施工段以甲種圍籬設置以確保工區施工安全，未施工期間道路恢復通行,將加強設置警示燈並於各路口處設置支架式警告燈以確保行車之安全。
- 工區施工分為12階段施工,儘量縮小影響當地居民用路之不便。

簡報完畢
敬請指導

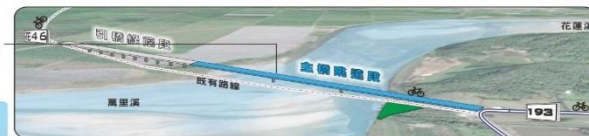
本會報說明

- 一、此案已於108年4月15日於本會報辦理初審通過。
- 二、本案工程開工時請通知各相關單位、電臺公告民眾周知。
- 三、應明確於周邊道路設置「施工標誌」、「替代道路(改道)」導引指示牌，以利用路人即時改道行駛。
- 四、封閉道路施工時間改為每日9至16時，以避免影響上下班尖峰時間車流。
- 五、3日以上連續假期停止施工，遇特種勤務及大型活動經警方通知時段，應確實配合停止施工。
- 六、其餘各項交維布設及警示設施，請確實依初審會議決議事項辦理。

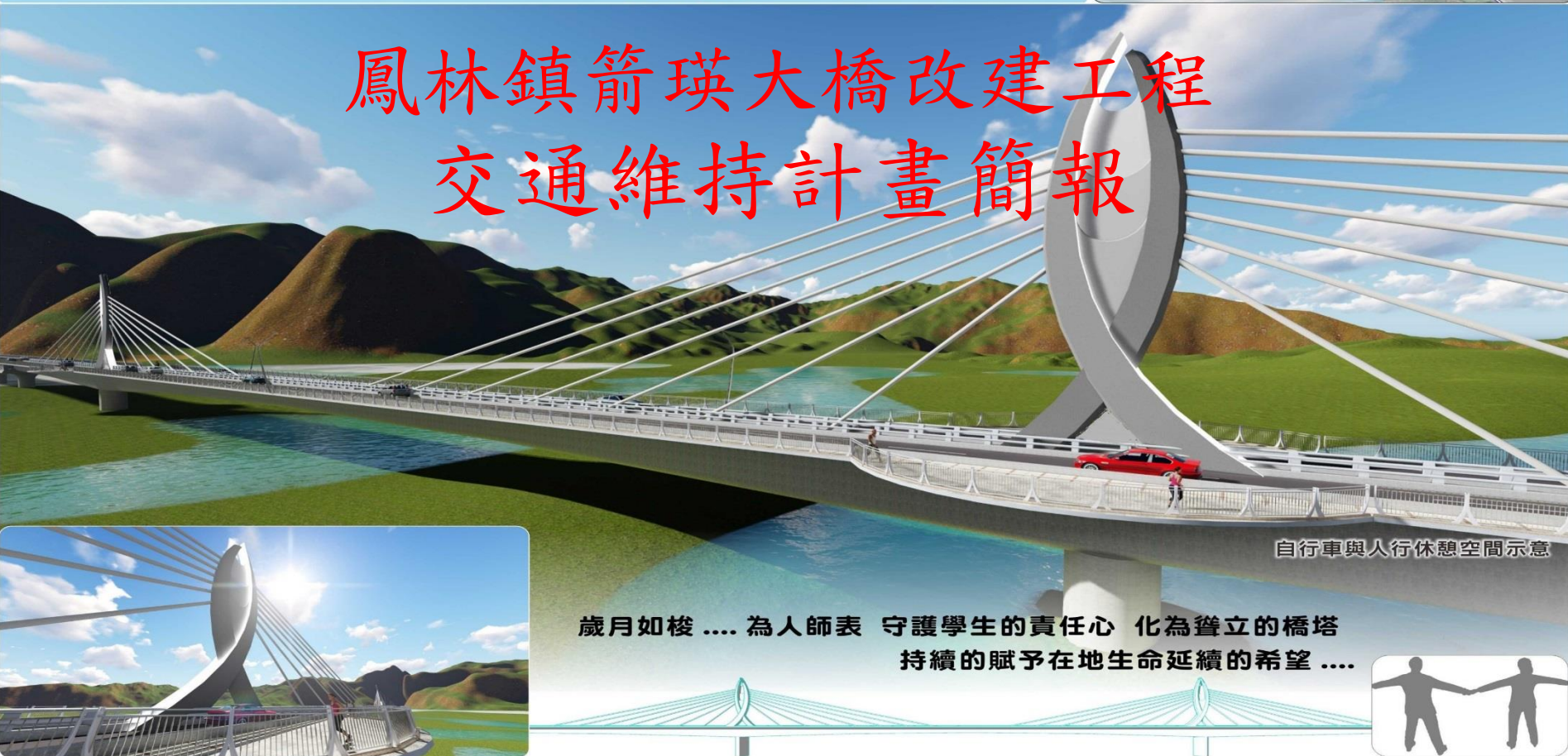
成仁無畏 永留丹心

主橋眺遠段

主橋造型



鳳林鎮箭瑛大橋改建工程 交通維持計畫簡報



自行車與人行休憩空間示意

歲月如梭 為人師表 守護學生的責任心 化為聳立的橋塔
持續的賦予在地生命延續的希望

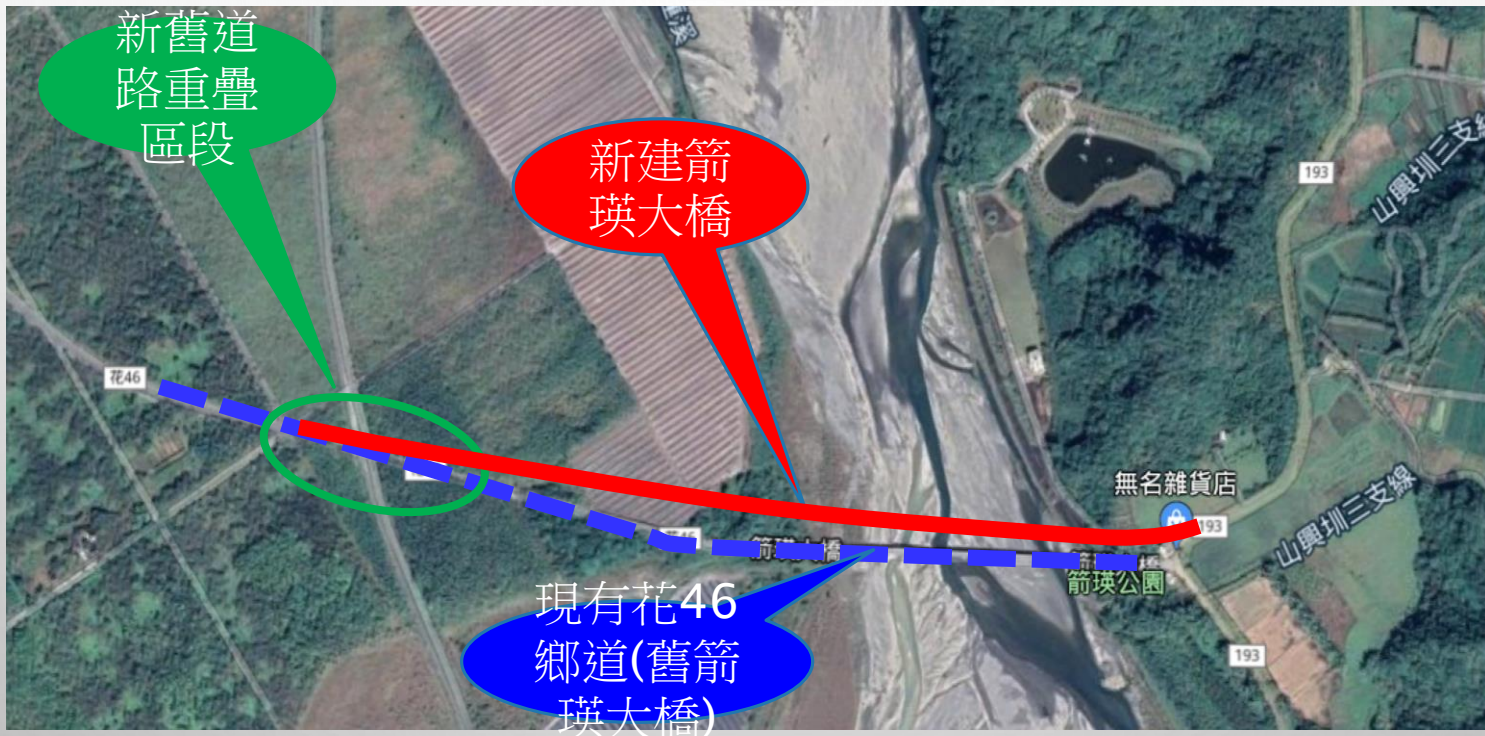


一、工程概述

1. 工程名稱：鳳林鎮箭瑛大橋改建工程
2. 工程位置：花蓮縣鳳林鎮
3. 主辦機關：花蓮縣政府建設處
4. 工程期限：本工程之工程期限定750日曆天內完成新建橋梁及管線附掛等工程，其他部分如舊橋拆除、景觀工程及防汛道路銜接等工程，須配合相關作業另行辦理開工，並於90日曆天內完成。

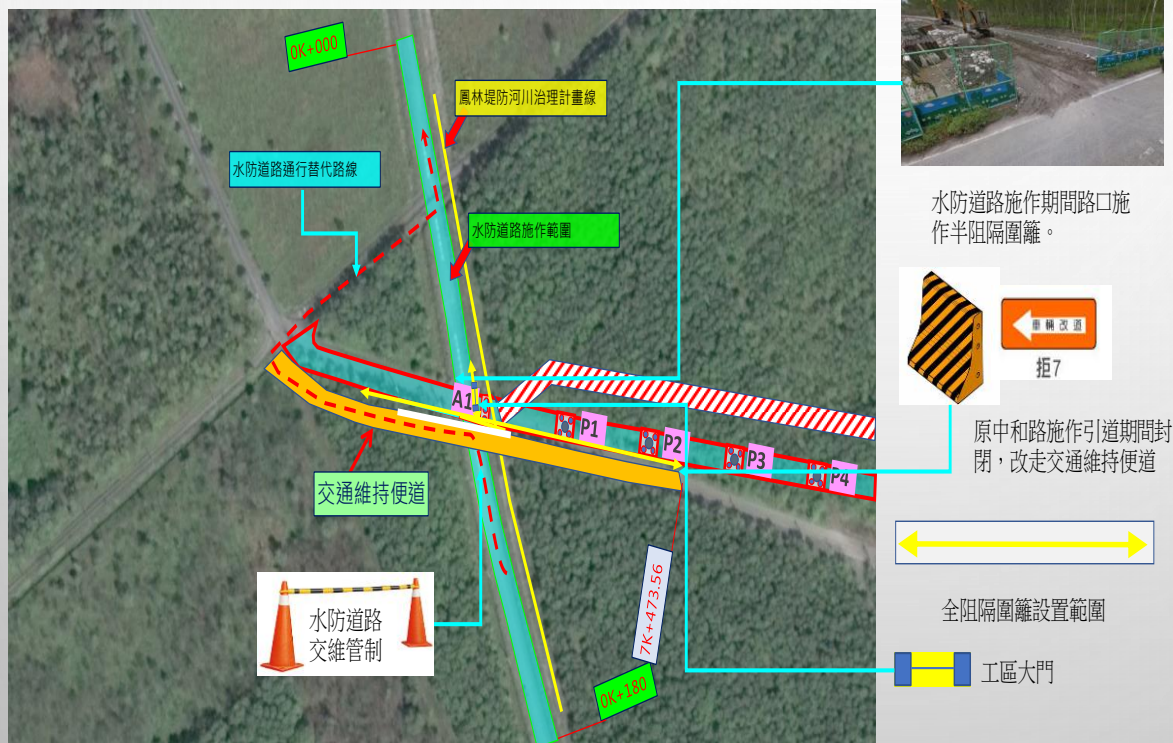
二、工程位置及範圍

本工程採先建後拆方式施工，新橋完工通車後，再進行舊橋拆除，新建橋梁設置於既有橋梁下游側，工程起點與既有道路重疊區段，設置7米寬交通維持便道進行改道，不影響原有道路通行。



三、施工期間西側交通維持便道設置示意圖

西側起點新建道路與既有道路重疊區段，於施工區域範圍外另行租地，設置7米寬交通維持便道進行改道，改道範圍另增設交通維持措施及導引標誌，引導車輛通行。



本會報說明

- 一、此案已於108年4月17日於本會報辦理初審通過。
- 二、本案工程開工時請通知各相關單位、電臺公告民眾周知。
- 三、臨時便道與原有道路銜接處應明確設置施工標誌及導引指示牌，以提醒用路人注意通行。
- 四、該路段夜間照明不足，請加強夜間警示設施及設置臨時路燈，以維護民眾通行安全。
- 五、其餘各項交維布設及警示設施，請確實依初審會議決議事項辦理。

簡報結束



谢谢

