

# 花蓮縣道路交通安全聯席會報

106年3月份聯繫會議



106年3月21日

# 會議程序

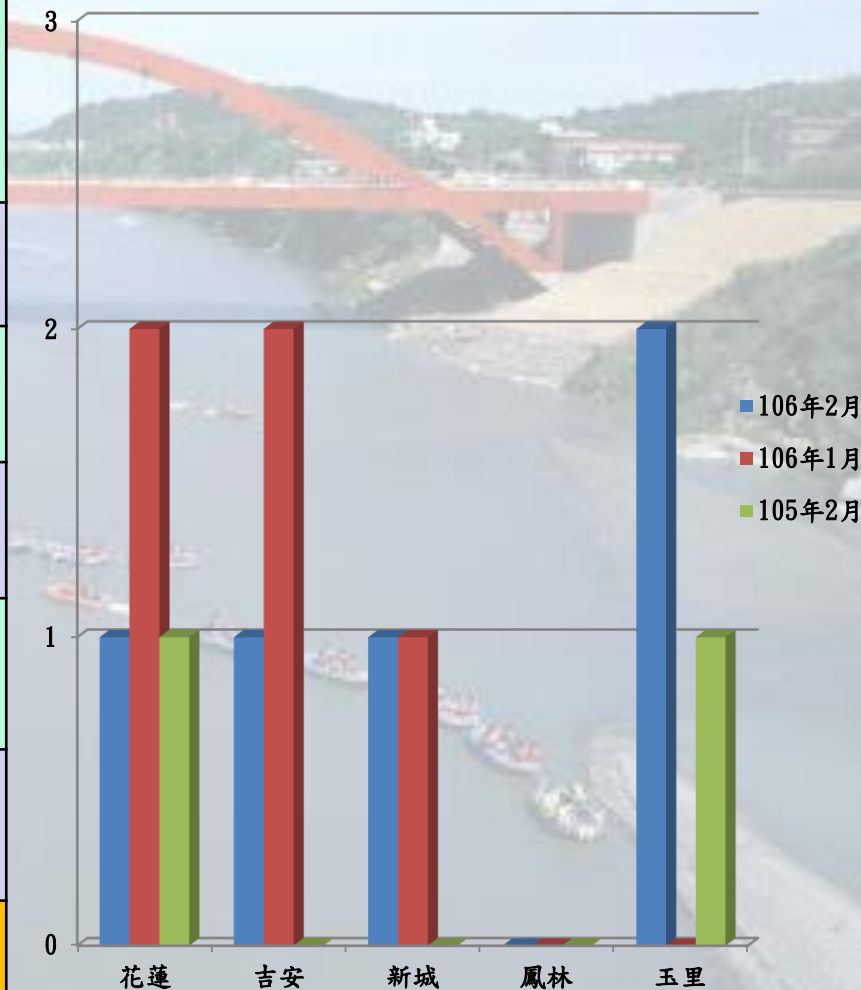
- 主席致詞 14:30~14:35
- 交通事故統計分析報告 14:35~14:40
- 各小組(執法、工程、監理、教育、宣導)  
工作報告 14:40~15:00
- 提案討論及臨時動議 15:00~15:20
- 主席結論 15:20~15:25
- 散會 15:25

An aerial photograph of a wide river. In the background, a large red arch bridge spans across the water. In the foreground, a long line of small, colorful boats is racing down the river, leaving white wakes. The surrounding landscape is green and hilly.

# 交通事故統計分析報告

# 壹、A1類事故件數比較

	106年 2月	106年 1月	105年 2月	與上 月比 較	與105 年2月 比較
花蓮	1	2	1	-1	0
吉安	1	2	0	-1	+1
新城	1	1	0	0	+1
鳳林	0	0	0	0	0
玉里	2	0	1	+2	+1
合計	5	5	2	0	+3

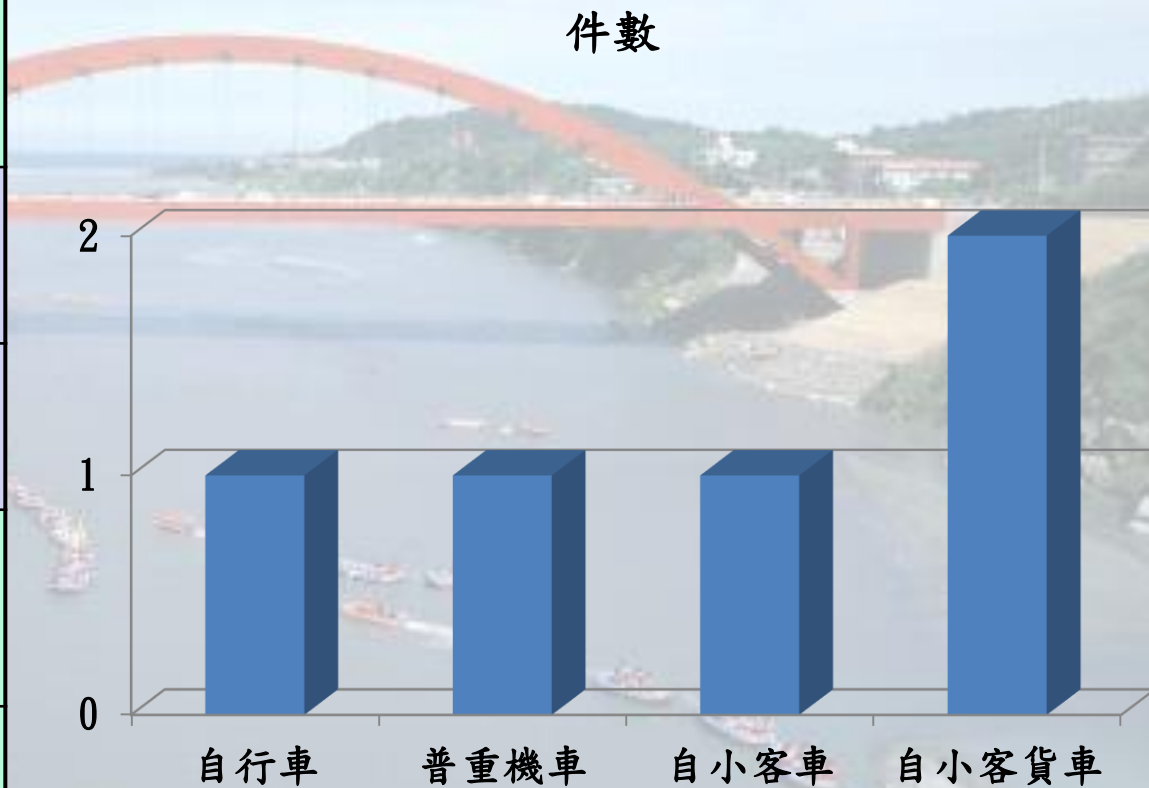


# 一、肇事時間、鄉鎮別、道路型態

肇事時間	件數/鄉鎮別	道路型態
00-02	1/玉里鎮	縣道直路
02-04		
06-08		
08-10	1/花蓮市	市區岔路
10-12	1/秀林鄉	省道直路
12-14		
14-16		
16-18		
18-20	1/吉安鄉 1/玉里鎮	鄉道岔路 縣道岔路
20-22		
22-24		
合計	5	

## 二、肇事車種分析

肇事車種	件數
自行車	1
普重機車	1
自小客車	1
自小客貨車	2
合計	5



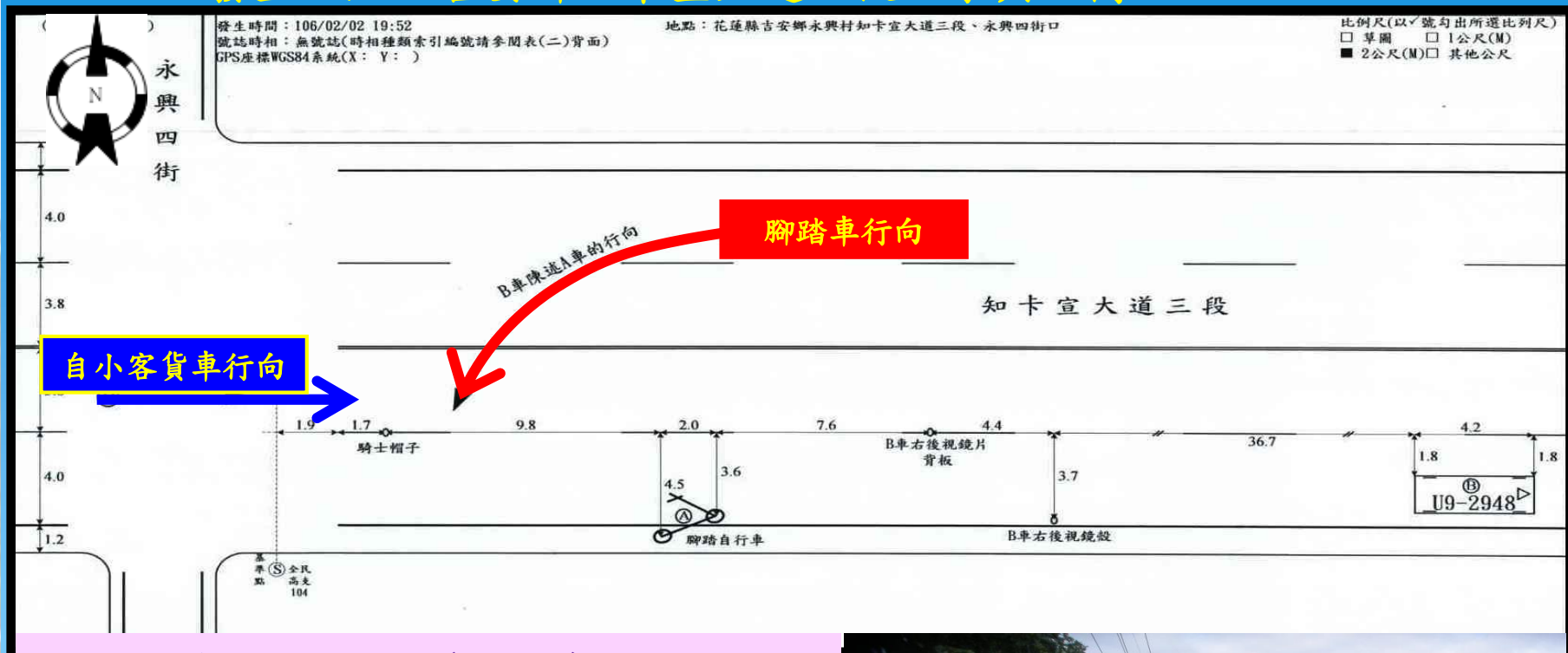
### 三、事故年齡、性別、居住地分析

事故年齡/性別	人 數	居住地
0-10歲		
10-20歲		
21-30歲		
31-40歲		
41-50歲	1/男性	本地人
51-60歲	1/男性	本地人
61-70歲	2/男性	本地人
71-99歲	1/男性	本地人
合 計	5	

# 編號1

發生時間：106年2月2日19時52分

發生地點：吉安鄉知卡宣大道三段、永興四街



天候、光線：陰天、夜間(有照明)

行車管制：閃光號誌

肇事車種：腳踏自行車--自小客貨車

肇事原因：左轉彎未依規定-主因

未注意車前狀態-次因

工程改善建議：知卡宣大道岔路口前加裝「回復式導桿」避免車輛提早搶先左轉。



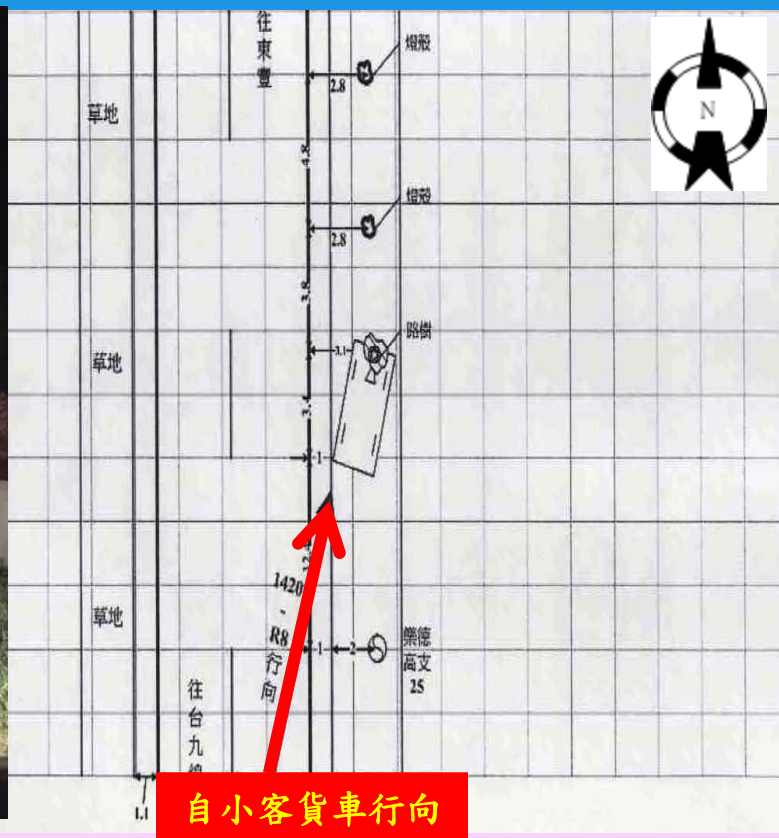


**編號2** 發生時間：106年2月3日1時38分  
發生地點：玉里鎮193線109.7公里北向



自小客貨車行向

2017.02.03 02:14



自小客貨車行向

天候、光線：陰天、晨間(有照明)

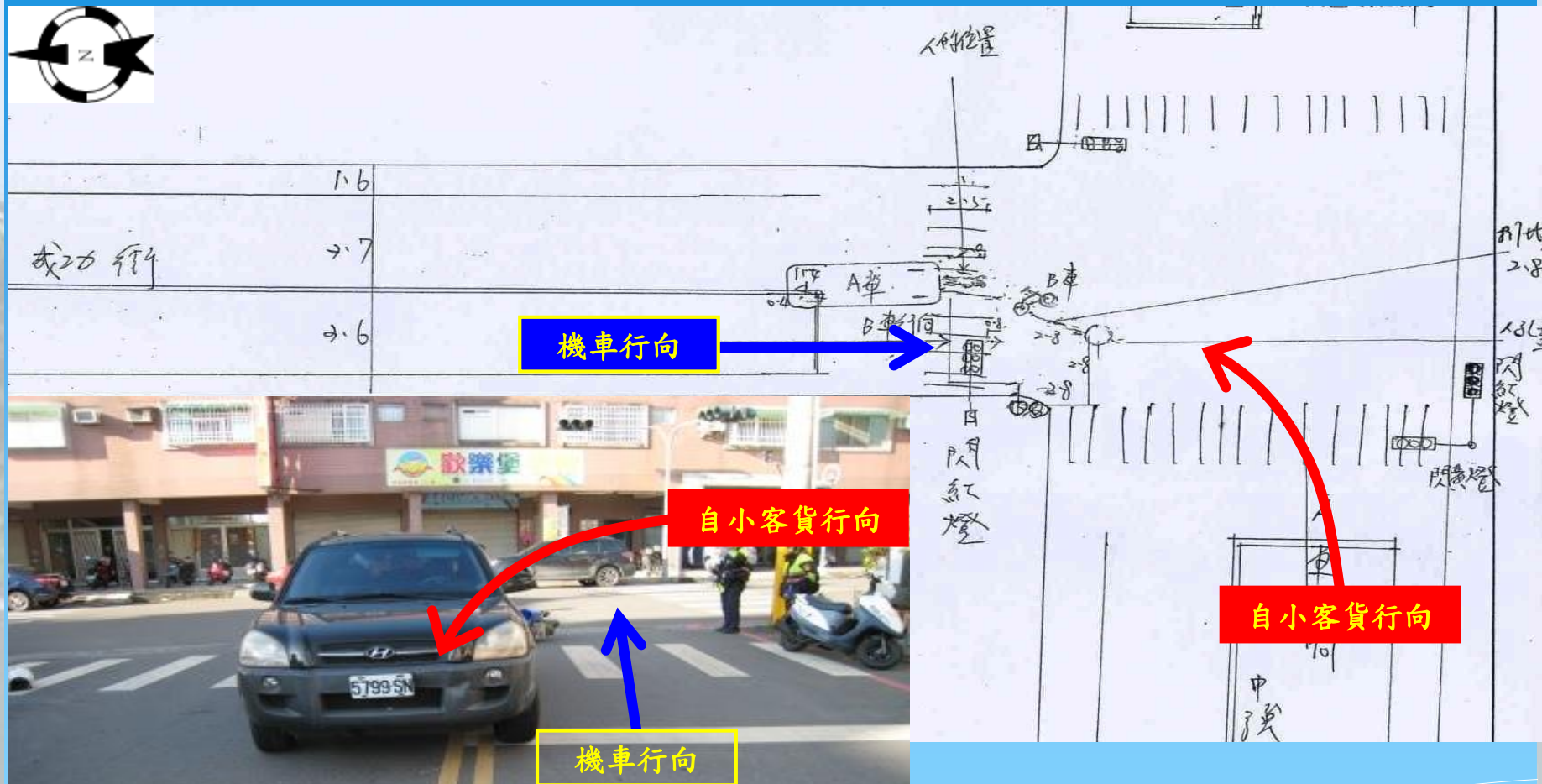
行車管制：無號誌

肇事車種：自小客貨車(自撞)

肇事原因：未注意車前狀態-主因

工程改善建議：無需改善。

**編號3** 發生時間：106年2月8日8時2分  
發生地點：花蓮市中強、成功街



天候、光線：晴天、日間

行車管制：閃光號誌

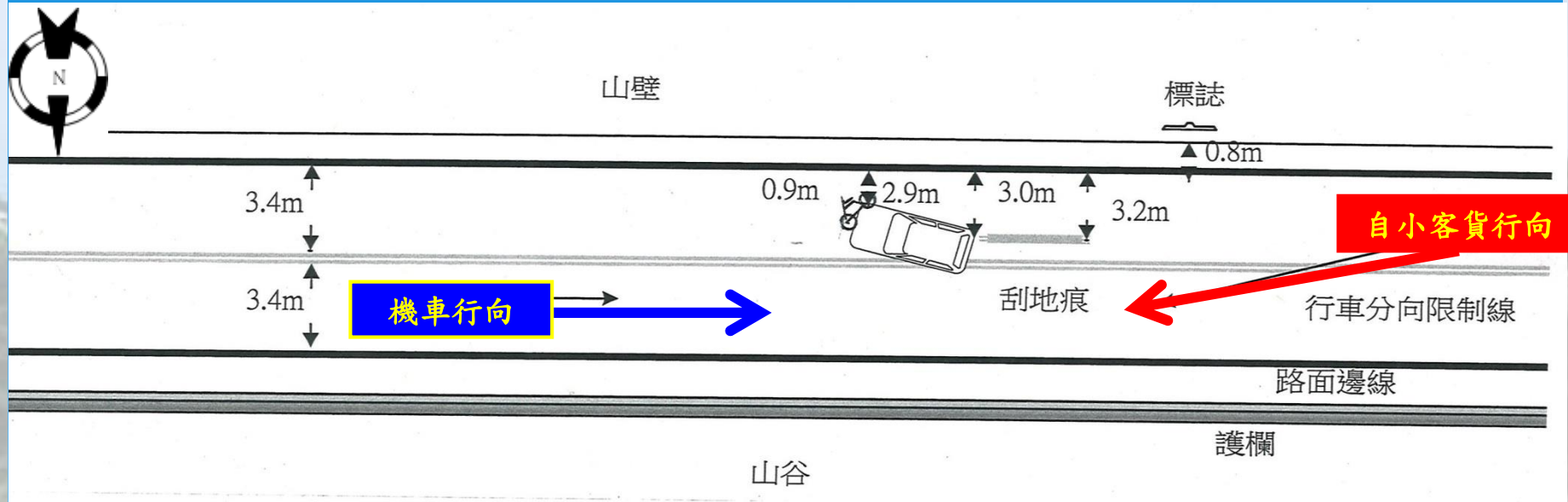
肇事車種：自小客貨車—普重機車

肇事原因：左轉彎未依規定—主因

停等位置暫停不當—次因

工程改善建議：無需改善。

**編號4** 發生時間：106年2月23日10時50分  
發生地點：臺8線181.1公里東向



天候、光線：晴天、日間

行車管制：無號誌

肇事車種：自小客貨車—普重機車

肇事原因：違反標線跨越雙黃線行駛—主因  
尚未發現肇事因素—次因

工程改善建議：無需改善。

**編號5** 發生時間：106年2月25日18時10分  
發生地點：花71線1.3公里處



天候、光線：陰天、夜間(有照明)

行車管制：無號誌

肇事車種：普重機車--行人

肇事原因：未注意車前狀態-主因

穿越道路未注意左右來車-次因

工程改善建議：無需改善。

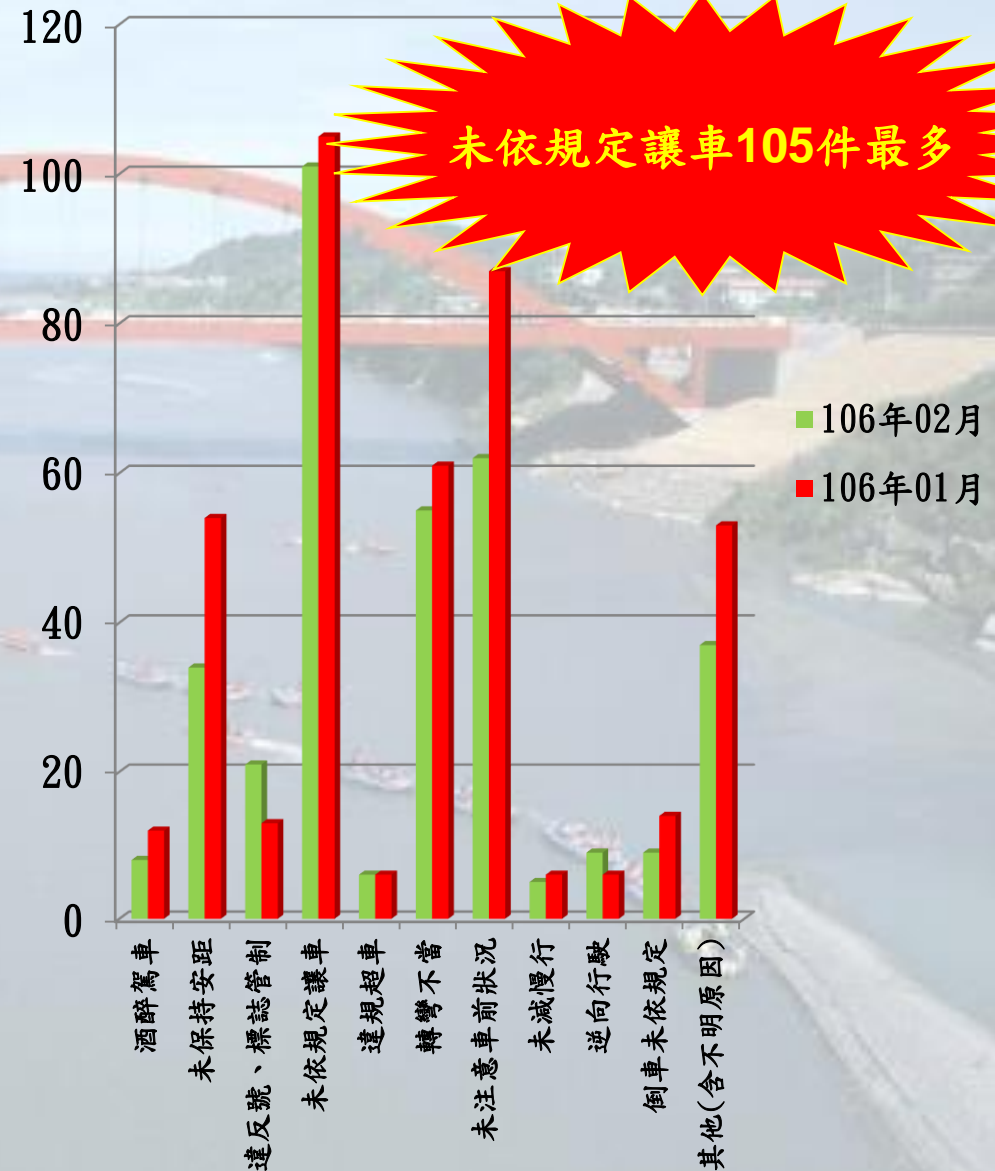
# 貳、106年2月A2類事故件數比較

	106年 2月	106年 1月	105年 2月	與上 月比 較	與105 年1月 比較
花蓮	158	206	166	-48	-8
吉安	99	101	105	-2	-6
新城	38	42	32	-4	+6
鳳林	27	40	27	-13	0
玉里	25	28	39	-3	-14
合計	347	417	369	-70	-22



# 一、A2類肇因分析

	106年 02月	106年 01月
酒醉駕車	8	12
未保持安距	34	54
違反號、標誌 管制	21	13
<b>未依規定讓車</b>	<b>101</b>	<b>105</b>
違規超車	6	6
轉彎不當	55	61
未注意車前狀況	62	87
未減慢行	5	6
逆向行駛	9	6
倒車未依規定	9	14
其他	37	53
<b>合 計</b>	<b>347</b>	<b>417</b>



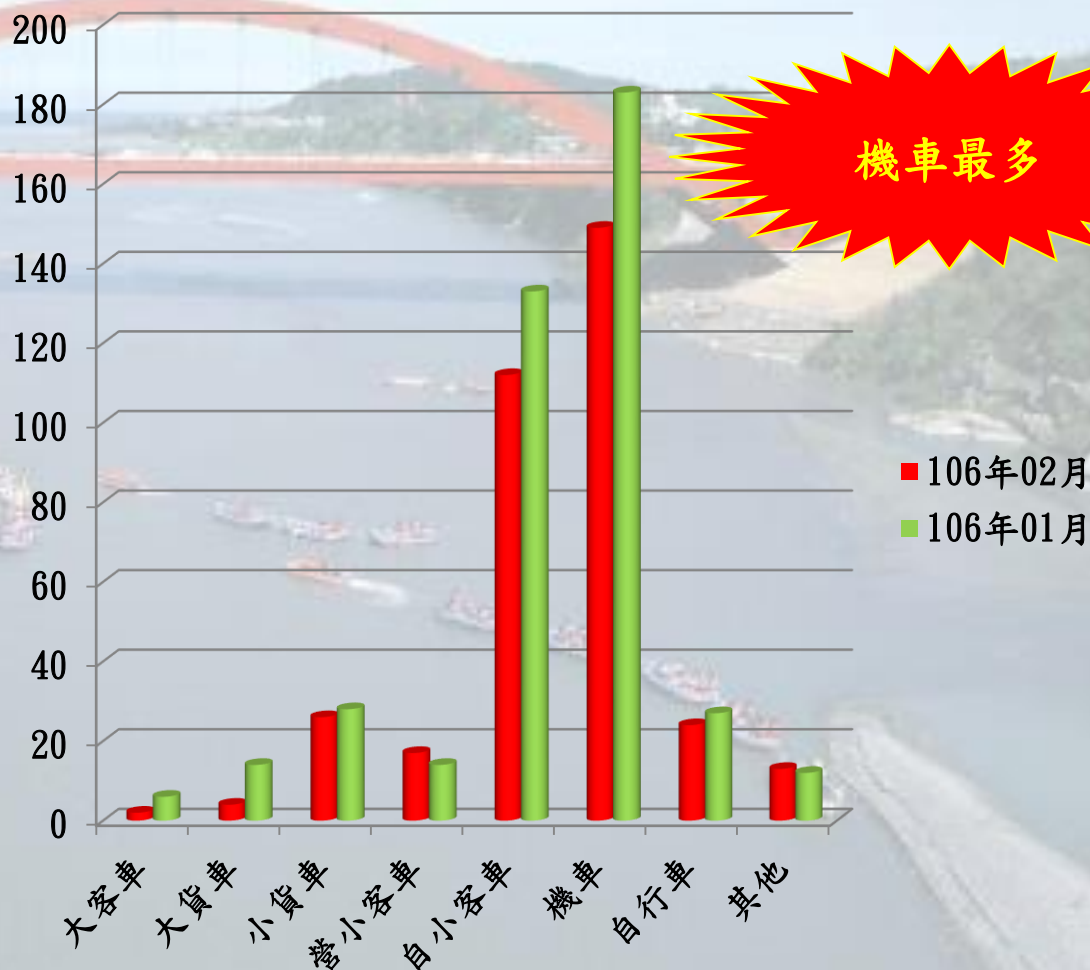
## 二、A2類肇事時間分析

	106年 02月	106年 01月
00-02	4	9
02-04	5	6
04-06	6	12
06-08	34	30
08-10	40	55
10-12	49	55
12-14	37	58
14-16	35	56
16-18	48	47
18-20	50	46
20-22	25	28
22-24	14	15
合計	347	417



# 三、A2類肇事車種分析

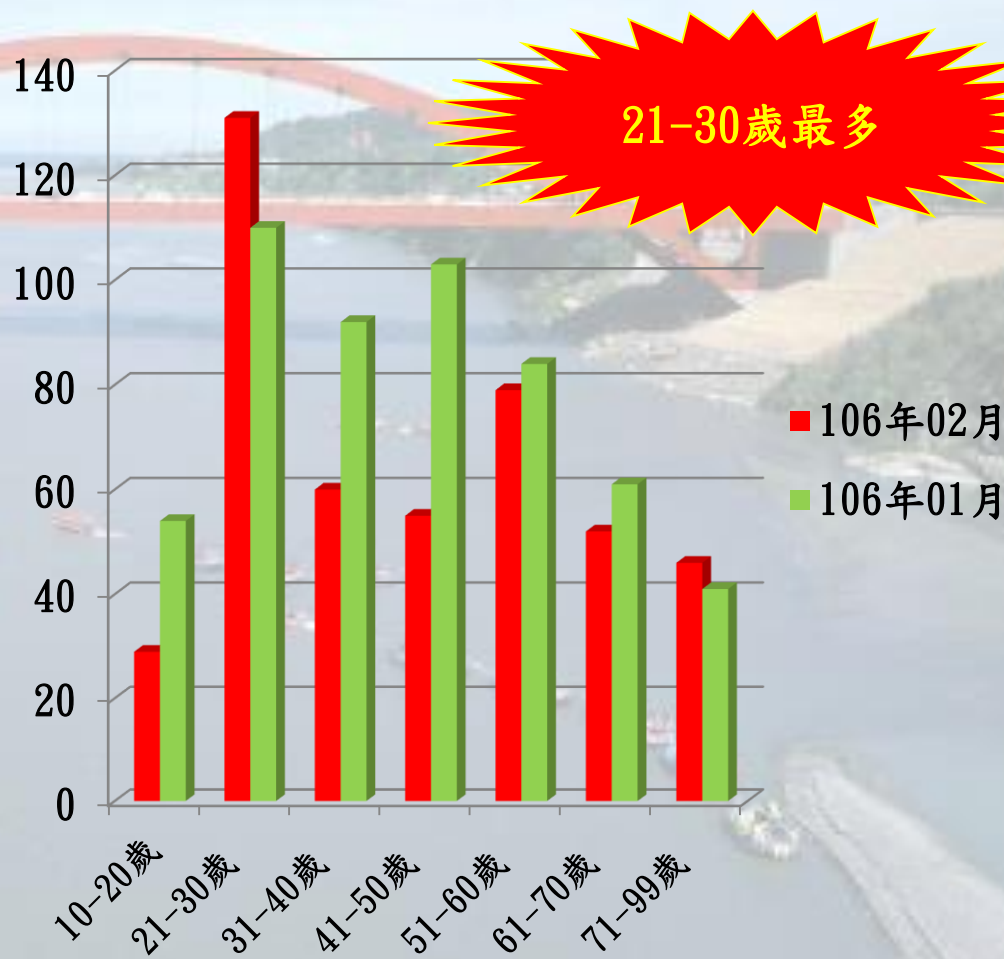
	106年 02月	106年 01月
大客車	2	6
大貨車	4	14
小貨車	26	28
營小客車	17	14
自小客車	112	133
<b>機車</b>	<b>149</b>	<b>183</b>
自行車	24	27
其他	13	12
<b>合計</b>	<b>347</b>	<b>417</b>





## 四、A2類受傷年齡分析

	106/02 人數	106/01 人數
10-20歲	29	54
<b>21-30歲</b>	<b>131</b>	<b>110</b>
31-40歲	60	92
41-50歲	55	103
51-60歲	79	84
61-70歲	52	61
71-99歲	46	41
<b>合 計</b>	<b>452</b>	<b>545</b>



# 叁、106年2月A3類事故件數比較

	106年 02月	106年 01月	增減
花蓮	226	263	-37
吉安	114	149	-35
新城	68	74	-6
鳳林	36	56	-20
玉里	18	33	-15
合計	462	575	-113



# 花蓮縣警察局清明節連續假期交通疏導措施

- 一、清明節民眾前往各大市場採購祭祖物資，造成市場周邊道路交通壅塞，尤以重慶市場為甚，為有效疏解周邊道路交通壅塞，於106年4月3及4日二天，針對重慶市場周邊道路實施「**道路封閉**」管制措施，禁止汽車進入，以利民眾進入採購。



二、清明節期間（106/4/1-4/4）中正路與中山路口至中正路與中華路口區間路段，將湧入大批逛街及購物民眾與車輛，易造成交通壅塞及周邊道路車流回堵，故於上揭路段實施「**中正路禁止左轉**」管制措施。

**中正路北上車輛**禁止左轉大禹街、一心街、光復街、博愛街、明義街。



**中正路南下車輛**禁止左轉自由街、博愛街及新港街。



三、清明節期間（106/4/1-4/4）為避免一心街、大禹街、博愛街等道路東向西行駛車輛及博愛街、新港街等道路西向東行駛車輛，於中正路左轉時，造成車流回堵，並影響中正路車輛行進速度，故於以上道路與中正路交會處實施「**禁止左轉**」管制措施。



四、清明節期間（106/4/1-4/4）為避免車輛於中正路與明義街口及中華路與自由街口左（右）轉導致生交通壅塞，故封閉該二路口，禁止車輛進入該路段，以維交通安全與順暢。

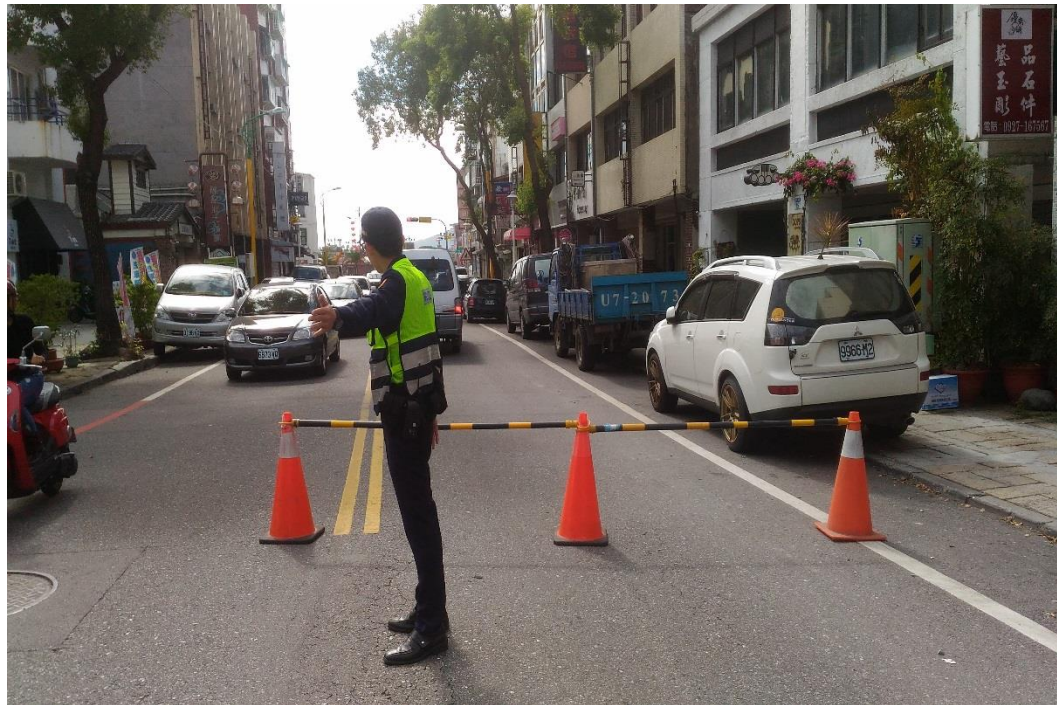


五、為避免明義街西向東行駛車輛於中正路左（右）轉，而與中正路南北向車輛爭道行駛，造成交通壅塞，故將中正路與明義街口封閉，禁止車輛通行，並於中正路與明義街，運用交通錐擺設形成迴轉道，引導明義街西向東行駛車輛，於該路口迴轉至自由街。

### 設置迴轉道



六、為避免軒轅路(西往東)往東大門夜市車輛回堵，因此本分局於連假期間每日16時起至23時止，將軒轅路(軒轅路與中山路至軒轅路與復興街口區間路段)改為單向道(禁止車輛往東通行)並並將往東大門夜市車輛疏導往五權街行駛。



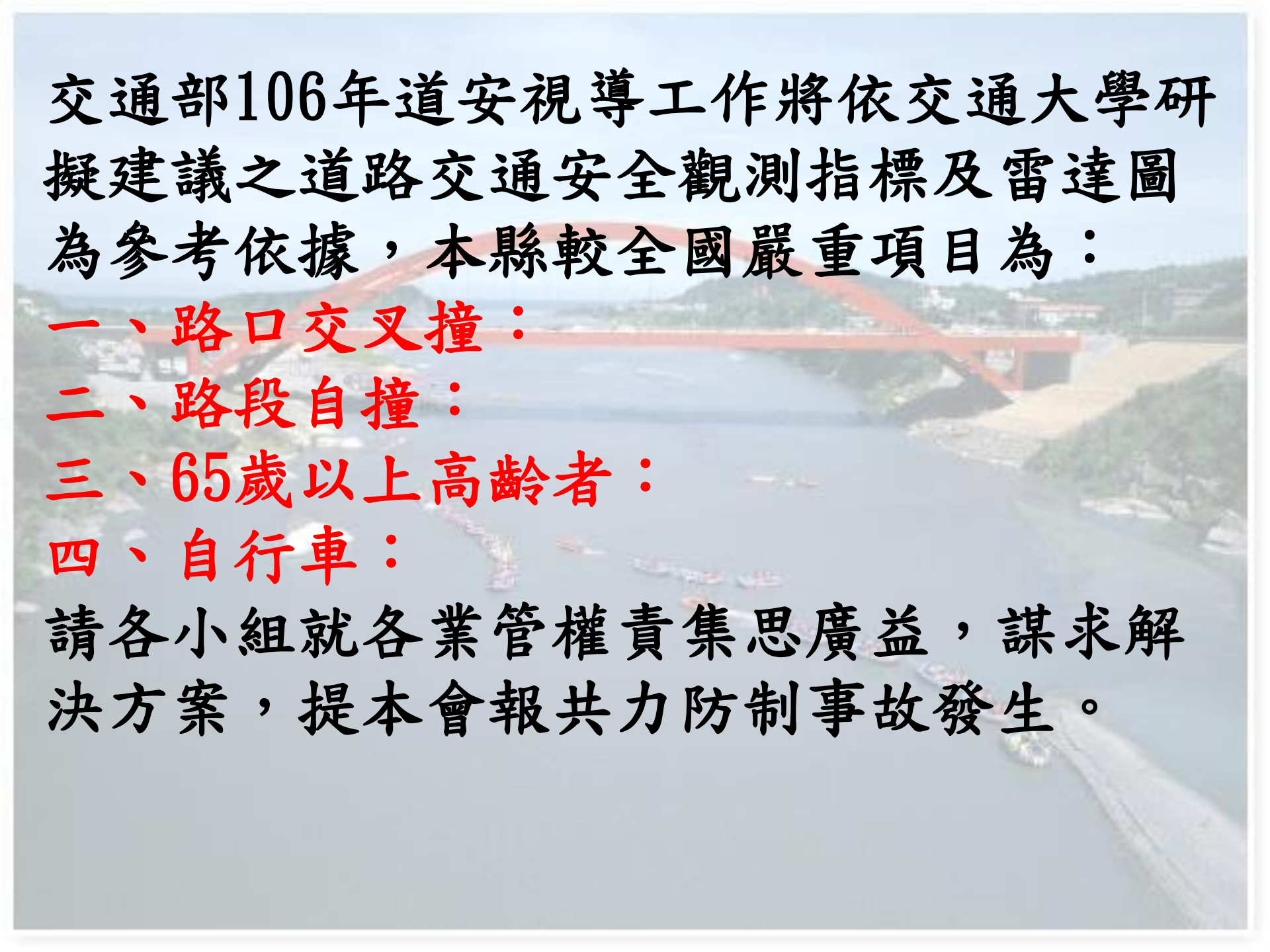


七、連假期間為避免中山路段車輛任意違規停車及迴轉，造成交通混亂，故於中山路與中正路至中山路與中華路區間路及中山路與節約路口擺放交通錐及連桿，以維交通安全及秩序。



# 105年度年終視導建議事項

- 一、106年3月14日交通部蒞本縣辦理院頒「道路交通秩序與交通安全改進方案」105年度年終視導工作，是項工作為本會報年度重要工作，爾後請各小組局處首長親自與會共襄盛舉。
- 二、有關視導佐證資料，請各小組應先自行預檢資料是否完整詳細，並加強資料裝訂及擺放整齊美觀，將執行最佳成效完整呈現以爭取最佳成績。
- 三、陪檢人員應由熟悉本項業務之承辦人及科長擔任，以免視導長官詢問時無法解釋。



交通部106年道安視導工作將依交通大學研擬建議之道路交通安全觀測指標及雷達圖為參考依據，本縣較全國嚴重項目為：

- 一、路口交叉撞：
- 二、路段自撞：
- 三、65歲以上高齡者：
- 四、自行車：

請各小組就各業管權責集思廣益，謀求解決方案，提本會報共力防制事故發生。



# 花蓮縣道路交通安全聯席會報 106年3月份工程小組報告

## 工程小組報告



報告單位：建設處土木科

## 壹、年度開口契約進度

已完成交通工程開口契約招標作業。

※106年度花蓮縣道路設施（標誌、標線）改善及修復工程，編列執行經費約新台幣300萬元整（已簽約完成，目前已開工，刻正辦理廠驗等相關程序中）。

※106年度交通號誌（含代養省道交通號誌）維護及改善工程，編列執行經費約新台幣880萬元整（已完成廠驗，施做地點及工項簽核派工中）。

# 壹、年度開口契約進度

106年省道施作地點明細表

項次	施工地點	備註	設立時間
1	台8線189k+700(亞泥側)	汰換燈箱	
2	台9線184k+700(新城外環中段)	汰換燈箱	
3	台9線186K+300(順安社區)	汰換燈箱	
4	台9線196k+600(北埔光復-民有)	施作電源箱	
5	台9線196k+950(北埔光復-民族)	汰換燈箱	
6	台9線198k+750(嘉里1路)	汰換電源箱	
7	台9線200k+850(花蓮府前-北興)	汰換行人燈箱	
8	台9線202k+200(花蓮府前-永興)	汰換燈箱	
9	台9線202k+600(花蓮府前-介壽5)	汰換燈箱	
10	台9線204k+560(花蓮中正-明禮)	汰換燈桿	
11	台9線206k+050(花蓮中正-中強)	汰換控制器外箱、燈箱	
12	台9線206K+300(花蓮中正-中正110巷)	施作控制器外箱、架線、電源箱	72.04
13	台9線207k+530(吉安吉豐-南埔8)	汰換控制器、燈箱	
14	台9線208k+600(吉安吉豐-香源)	汰換燈箱、拆除指示燈	
15	台9線210k+100(吉安吉豐-福昌)	汰換燈箱	
16	台9線211k+900(南華麵店前)	汰換控制器	97.12
17	台9線218k+950(志學台糖加油站前)	汰換控制器	96.12
18	台9線221k+500(壽豐郵局前)	汰換控制器	97.12
19	台9線221K+750(壽豐分駐所前)	汰換控制器	97.12
20	台9線224k+250(豐田壽豐農會前)	汰換行人燈箱	
21	台9線226K+550(豐田樹湖社區南)	汰換電源箱	
22	台9線228K+900(台9-台11丙)	更換控制器、基座	97.12
23	台9線238K+000(鳳林外環北)	汰換控制器	97.12
24	台9線238K+200(鳳林信義-中華)	汰換控制器、燈箱	97.12
25	台9線238K+250(鳳林信義-仁盛)	汰換控制器、燈箱	97.12

# 壹、年度開口契約進度

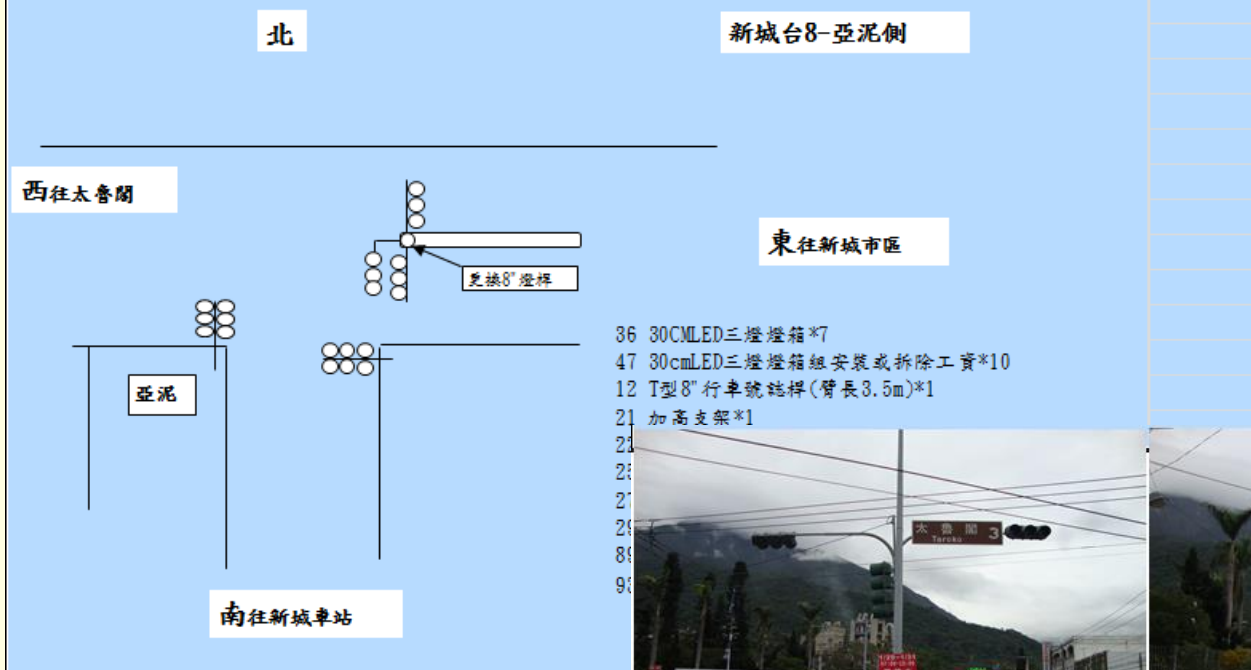
## 工程小組報告

26	台9線243k+550(光復萬榮段)	汰換燈桿	
27	台9線251k+500(光復外環台糖側門)	汰換燈箱	
28	台9線281k+200(三民國中前)	施作控制器外箱、架空線	81.07
29	台9線286k+900(大禹段)	汰換燈桿	
30	台9線287K+000(大禹-高寮)	汰換燈桿、基座	
31	台9線303K+200(富里東里)	汰換閃光控制器	97.12
32	台9線304k+200(萬寧國小前)	施作控制器外箱、行人燈、架線	74.06
33	台9線317k+500(富里富南國小前)	施作控制器外箱、架線	101.12
34	台9丙線24k+260(吉安吉安-慶南3)	汰換燈箱	
35	台9丙線4k+720(吉安吉安-中興)	汰換燈箱	
36	台9丙線6k+600(吉安吉安-福昌)	汰換控制器、燈箱	97.12
37	台9丙14k+300(銅蘭國小前)	施作控制器外箱、基座	86.03
38	台11線1k+050(吉安海岸-南海2)	汰換燈箱	
39	台11線1k+600(吉安海岸-南海5)	汰換控制器外箱、燈箱	
40	台11線12K+100(和南寺前)	汰換閃光控制器	
41	台11線23K+400(水璉國中前)	施作控制器外箱、基座	101.12
42	台11線23K+500(水璉村一)	施作控制器外箱、基座	101.12
43	台11線23K+550(水璉村二)	施作控制器外箱、基座	101.12
44	台11線45K+800(新社國小前)	施作控制器外箱、基座	101.12
45	台11線66k+200(港口國小前)	汰換控制器外箱、遷移號誌桿	81.07
46	台11線67k+400(長虹橋南)	汰換控制器	85.03
47	台11甲線0k+800(光復中正-林森)	汰換燈桿、燈箱遷移	
48	台11甲線19k+000(豐濱國中前)	施作控制器外箱、基座	90.12
49	台11丙線11K+900(壽豐怡園北150M)	汰換電源箱、基座	
50	台11丙線12K+000(壽豐怡園)	汰換燈桿	
51	台11丙線14K+550(豐坪段)	汰換閃光燈箱、電源箱	
52	台11丙線15k+300(溪口段)	汰換基座、燈桿	
53	台30線14k+200(玉里大同-仁愛)	汰換燈箱	
54	台30線14K+550(玉里中城國小前)	施作控制器外箱、基座	101.12
55	省道沿線燈頭(汰換用備料)	30cmLED三色燈頭更換	
56	省道沿線架線材料(架線用備料)	電纜線、行人燈箱、加高桿	

# 壹、年度開口契約進度

## 工程小組報告

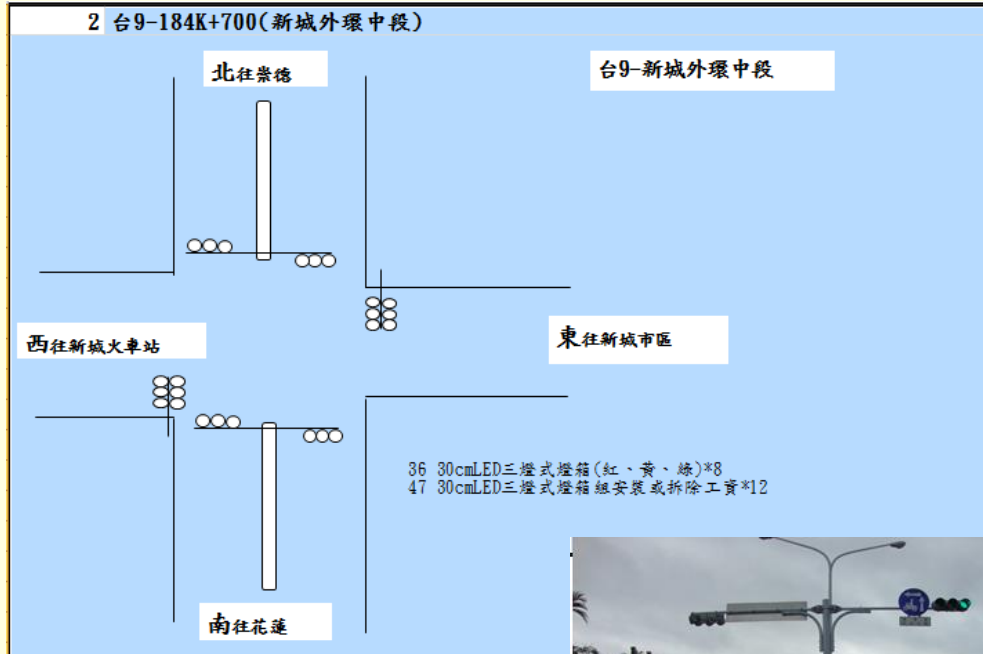
1 台8-189K+700(新城亞泥側叉路口)





# 壹、年度開口契約進度

## 工程小組報告



## 貳、建議事項

玉里分局提報轄區內玉里鎮博愛路與仁愛路二段等15處交通改善地點，本處訂於106年3月29日邀請相關單位辦理現勘，研議改善方式；另有標誌標線工程，近日將彙整派工，請警察局交通隊及各分局(派出所)，如對交通設施有相關建議與想法，可儘速通知工程單位辦理現勘研討，將其建議事項列入106年度相關開口契約項下辦理，以維護轄內行車安全與交通順暢。



報告完畢 敬請指教



# 花蓮縣道路交通安全聯席會報

## 106年3月監理小組報告

串聯幸福的公路人 交通部公路總局  
Directorate General of Highways, MOTC



臺北區監理所花蓮監理站





# 內容

## 強化公路監理與運輸管理 106年度6項計畫執行績效

1. 強化駕照與駕駛人管理
2. 強化道安講習知法守法計畫
3. 落實違規案件清理裁罰計畫
4. 強化車輛管理計畫
5. 加強各汽車運輸公司管理計畫
6. 建立完整駕訓考照制度





## 一、2月駕訓班查核、派督考情形：



- 年度累計訓練694人，考照及格581人。
- 本月平均每家查核2家次，無違規處分件數。





## 二、辦理年長者交通安全推廣：

2月份臨櫃高齡者交通安全推廣26名，累計58名。75歲高齡者自願參加自主檢查8名，合格率50%。

## 三、辦理年長者駕照換發或繳回註銷情

形：年長者辦理駕照換發時，鼓勵自主檢查不適合再駕駛的長者繳回駕照。

項目	換發駕照	繳回註銷
本月件數	24	3
累計件數	49	9





## 一、2月違規駕駛安全講習：



- 年度累計開班20班次、講習人數628人。
- 道安講習到課率85.21%。







## 二、2月交通安全巡迴推廣：

道安宣導	學校	原住民 (高齡者)	團體	合計
場次	0	2	1	3
人數	0	185	500	1500
累計場次	0	2	2	4
累計人數	0	185	2000	2185



1. 2月16日106年全國客家日-洄瀾客鬧天穿活動500人

。





## 二、2月交通安全巡迴推廣：



2. 2月22日花蓮縣社會福利市集(鳳信國小)動  
150人

3. 2月24日持修積善協會(人合居)35人  
。





## 一、2月違反道路交通管理事件、強制汽車責任險、公路法等案件清理與裁罰績效：

項目	舉發件數	裁決件數	移送強執	結案件數
本月	21516	8936	13407	16410
累計	41390	16609	25592	32415

## 二、2月申訴及行政訴訟處理：

項目	申訴件數	申訴結案	行政訴訟件數	行政訴訟結案	行政訴訟撤銷原處分
本月	190	180	8	1	1
累計	327	320	12	2	1





## 一、2月監警聯合稽查績效：

聯合稽查	出勤班次	27	累計班次	54
車輛種類	攔查數	舉發數	累計攔查	累計舉發
遊覽車	283	9	615	17
客運車	77	3	109	3
砂石車	90	2	162	2
危險品車	24	0	49	0
幼童學生車	20	4	37	6
機車	144	8	316	20
其他車輛	244	20	468	55
<b>合計</b>	<b>882</b>	<b>46</b>	<b>1756</b>	<b>97</b>





## 2月份特殊車種檢驗及車輛逾檢舉發及執行情形

項目	合格數	不合格數	逾期檢驗	逾檢舉發
砂石車	98	0	0	0
校車	4	0	0	0
遊覽車	39	0	0	0
市區及公路客運車	5	0	0	0
幼童車	4	0	1	1
累計件數	150	0	0	0





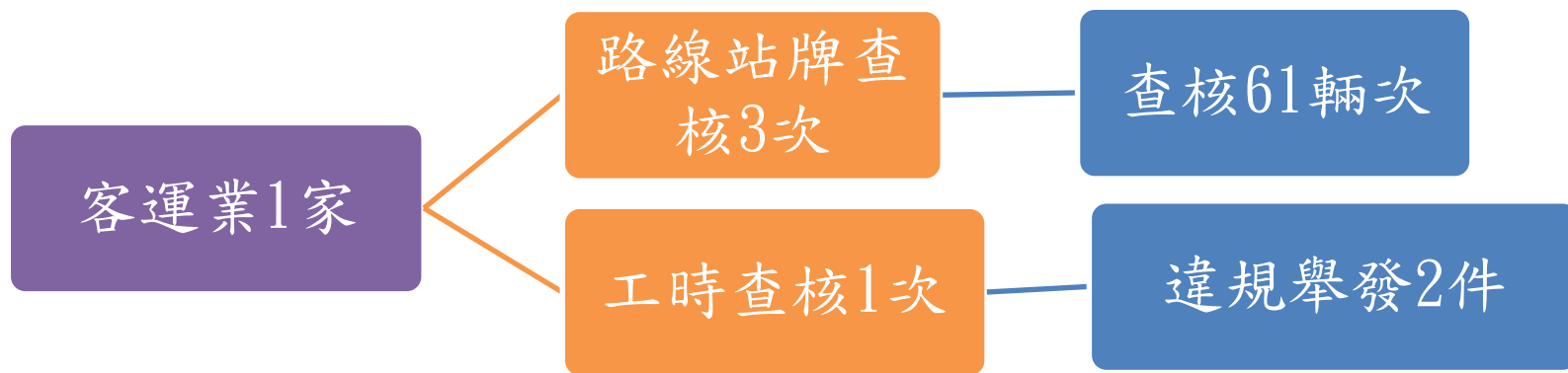
## 一、2月汽車運輸業統計：

業別	公路兼市區客運業	市區客運業	遊覽車客運業	計程車客運業	個人計程車業	汽車貨運業	貨櫃貨運業	路線貨運業	小客車租賃業	合計
家數	1	1	18	108	645	79	2	1	74	929
車數	79	11	243	482	588	1769	166	26	1095	4459





## 二、2月公路客運業路線站牌及工時查核：



## 三、1月計程車客運業查核績效：

- 查核各計程車客運公司及個人計程車行，違規雇用無有效職業駕照或執業登記證駕駛，106年度累計處分8件。





## 一、2月份辦理機車考照前訓練課程績效

項目	辦理場次	訓練人數	初考領人數	自願參訓人數
本月	32	395	335	60
累計	61	554	461	93





# 陸 31206-建立完整駕訓考照制度



## 二、2月份辦理汽、機車考照績效

項目別		總 計				汽 車				機 車			
		筆 試		路 試		筆 試		路 試		筆 試		路 試	
		報考	及格	報考	及格	報考	及格	報考	及格	報考	及格	報考	及格
		人數	人數	人數	人數	人數	人數	人數	人數	人數	人數	人數	人數
本月	集體	239	215	273	250	239	215	243	223	0	0	30	27
	個別	416	300	434	354	58	54	78	34	358	246	356	320
累計	集體	617	551	721	670	239	215	272	250	0	0	63	59
	個別	734	527	748	608	112	100	152	74	622	427	596	534





# 簡報完畢 恭請指導

串聯幸福的公路人 交通部公路總局  
Directorate General of Highways, MOTC





# 教育小組106年03月報告

報告單位：教育處終身教育科

# 教育小組報告



本（106/03）月執行年度工作事項：

- 一、106年03月花蓮分局轄區學生交通意外事故統計；
- 二、花蓮分局轄內國中小辦理交通安全教育執行情形。

# 2011



## 一、106年03月花蓮分局轄區學生交通意外事故統計；

截至106/03/10統計

校園內意外事故				交通意外事故			
類型	死亡	重傷	輕傷	類型	死亡	重傷	輕傷
人次	0	0	0	人次	0	0	0

# 2017



## 二、花蓮分局轄內國中小辦理交通安全教育執行情形

教師研習進修		學生宣導教育		家庭（社區） 宣導教育	
場次	人次	場次	人次	場次	人次
10	184	7	946	5	214

# 教育小組報告完畢



報告單位：教育處終身教育科

# 宣導小組報告 106年3月

---

## 106年運用媒體及文宣宣導計畫

### (一)第一類 大眾媒體

為協助民眾了解交通新措施及配合本縣交通狀況實際需求，透過廣播、有線電視、電影城電視牆、網路互動系統平台、縣府臉書、LINE生活圈等宣導媒介，導引民眾建立新觀念。

---



## (二)第二類 戶外媒體

---

本縣南北狹長，人口分布不均，除利用大眾傳播媒體等媒介宣導交安觀念外，運用戶外媒體亦不可或缺。

包括大型看板、加油站布條、火車站燈箱、清潔車廣告託播、火車站地下道LED電子看板、公車車體廣告、交安宣導路燈旗

---

### (三)第三類 平面文宣

---

結合本府大型活動與13鄉鎮市物資發放宣導品，以及在社團及機關學校場所張貼海報或布條，加強民眾相關交通安全觀念。

包括單面A1彩色海報、交安宣導布條、折疊水袋

---

---

報告完畢

感謝聆聽

---

提案一

提案單位：太魯閣國家公園管理處

# 山月吊橋工程 交通維持計畫簡報

民國 1 0 6 年 3 月 2 1 日

## 工程概述

---

- 一. 工程名稱 : 山月吊橋工程
- 二. 洽辦機關 : 太魯閣國家公園管理處
- 三. 代辦機關 : 內政部營建署
- 四. 設計監造廠商 : 勇霖工程顧問有限公司
- 五. 施工廠商 : 興玉輝營造股份有限公司
- 六. 工程地點 : 花蓮縣秀林鄉布洛灣

本工程為防止吊橋吊裝墜落的危害，於台8線178K+450~480處設置長30公尺寬6公尺高5公尺安全防護棚。

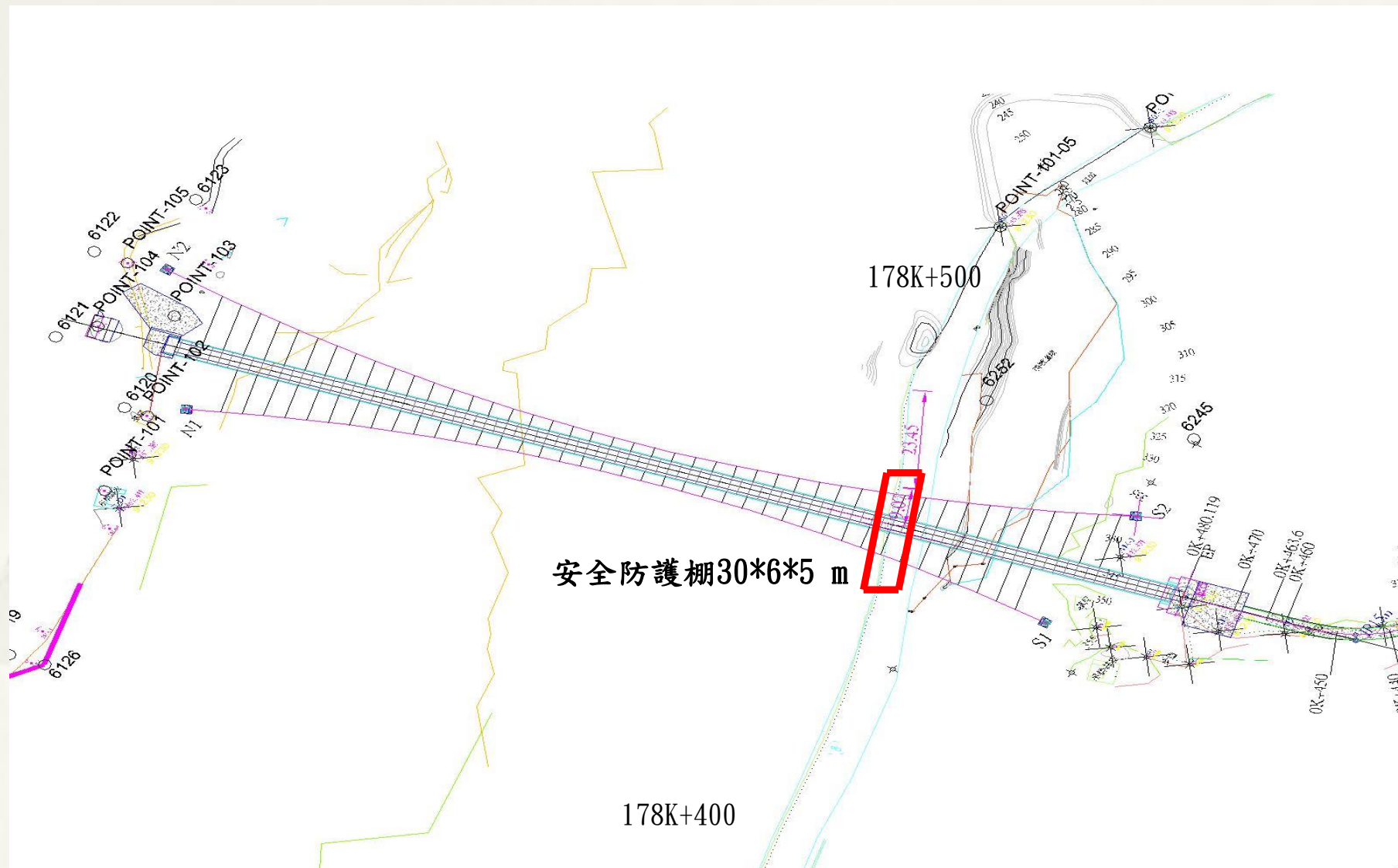
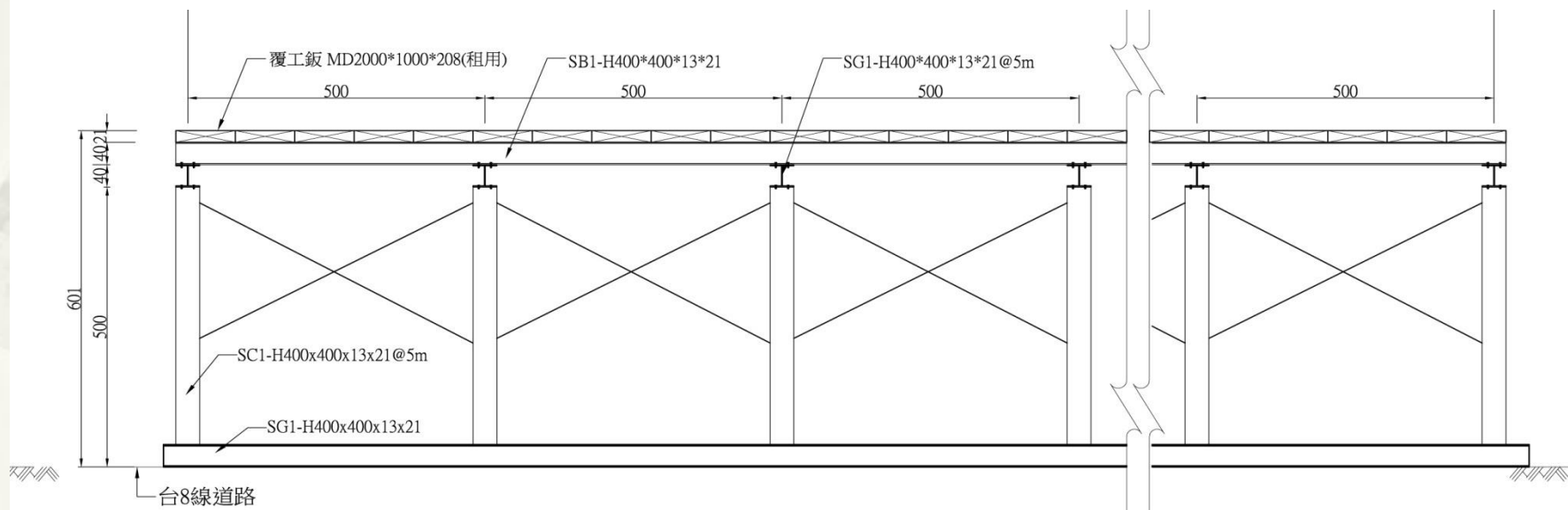


圖 1.1 位置圖

## 一、施工方式

- 1、採鋼構H400\*400\*13\*21作為安全防護棚的梁、柱結構；防護棚頂設置覆工鈹，下斜方式設置。
- 2、本項安全防護棚工程施工採全吊式吊車吊升安裝。
- 3、施工期程：自審核通過核准日起施作15日曆天設置施工，星期例假日不施工。設置施工完成後防護至107年3月31日配合橋樑吊裝完成後即予拆除
- 4、施工時段：防護棚設置為早上8點至下午5點全日施工，配合交通維持管制採整點放行十分鐘。
- 5、工地維護：每日收工前檢查工作範圍交通安全管制設施佈置狀況，隨時清潔整理周遭環境並拍照紀錄，以維護交通順暢及人員安全。



台8線安全防護棚行車向示意圖

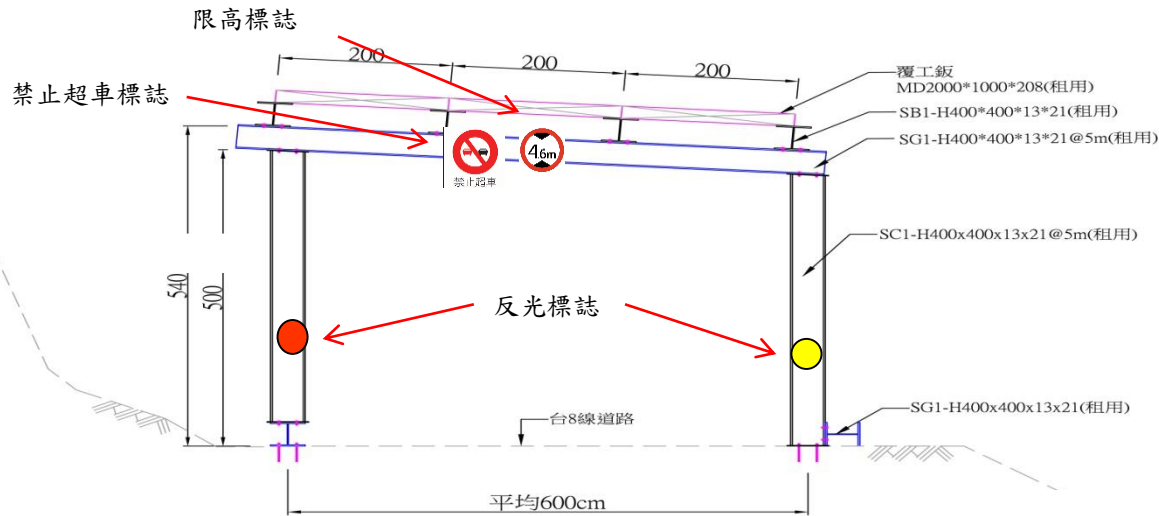
## 二、交通管制作為

### 1、施工中交通管制：

- (1)於隧道西口處設置施工危害緊急通報告示牌乙座。
- (2)於施工區間東、西二端各設立『請依燈號人員指揮通行』告示牌乙面。
- (3)配合現有燈號採整點管制，放行10分鐘維持單線雙向通行。
- (4)放行前吊車即退至178K+480空曠處以維持路寬5公尺的通行路寬。
- (5)施工區間以道路施工拒馬、交通錐及連桿設置，並在東西二端設置旗手交管人員各一員。

### 2、防護期間交通管制：

- (1)施作完成後維持用路通行。
- (2)安全防護棚東西二側入口棚頂各設置限高4.6公尺標誌、禁止超車標誌各一面，
- (3)於每一根支柱高150公分設置反光導標。



台8線安全防護棚立面示意圖



---

簡報完畢

敬請指教

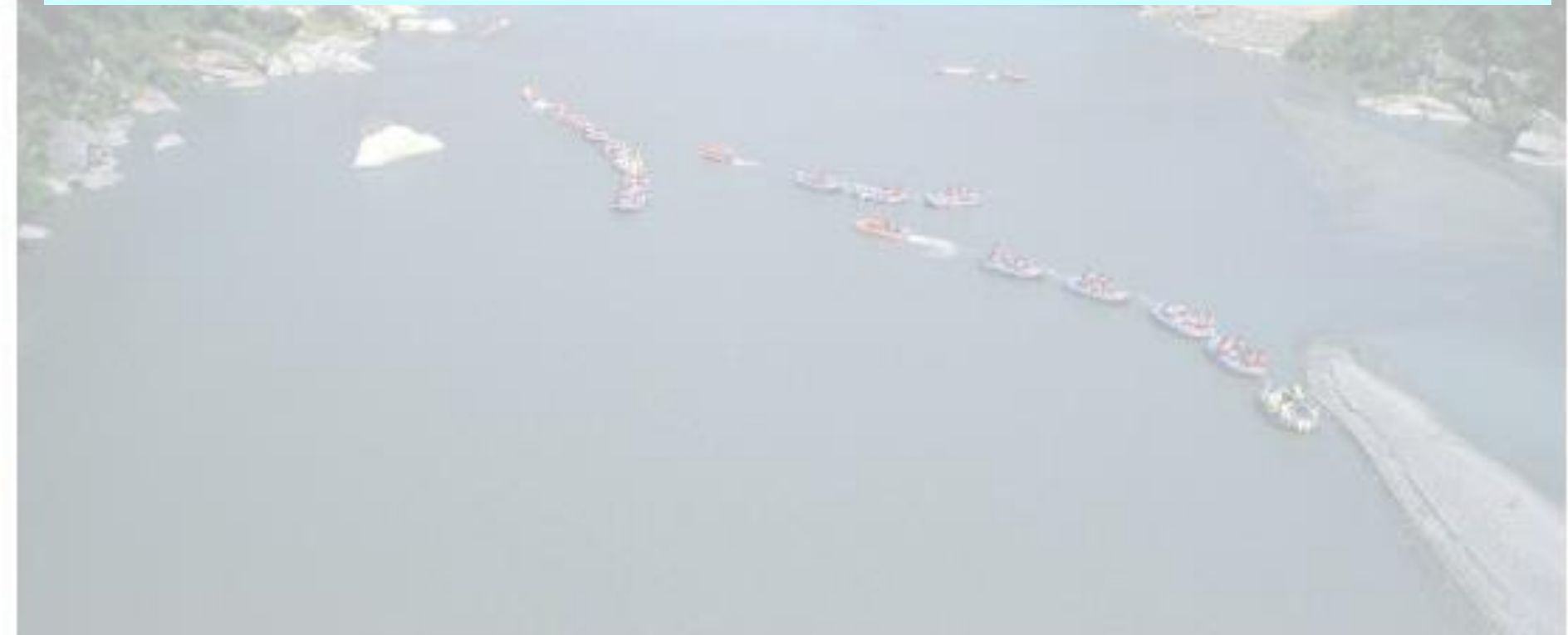


## 本會報說明

- 一、此案已於106年3月9日於本會報辦理初審通過。
- 二、本案工程開工時請通知各相關單位、電臺公告民眾周知，並利用CMS資訊可變系統加強宣導。
- 三、工區需維持單線雙向車輛通行，施作區段兩端以號誌配合人工旗手並配合台8線其他工區管制時間，採整點或半點放行方式辦理交通管制。
- 四、請於施工區段前後兩端100公尺前設置「前方道路施工，請遵循號誌管制通行」告示牌，提醒用路人小心通行；另危險路段不得做為交通管制點，遇緊急特種車輛(如救護車)，應立即疏導放行。

## 本會報說明

- 五、當日施工完畢機具需撤離道路範圍，並加強工區夜間警示設施，以維民眾通行安全。
- 六、3日以上連續假期停止施工；另遇特種勤務及大型活動經警方通知時段，應確實配合停止施工。



提案二

提案單位：交通部公路總局南澳工務段

台9線171K+320及174K+350

(105年3月自然災害)邊坡災害復建工程

交通維持計畫  
【簡報】

民國106年3月21日

# 壹、工程施工位置



# 貳、道路交通系統現況

## 道路交通衝擊分析

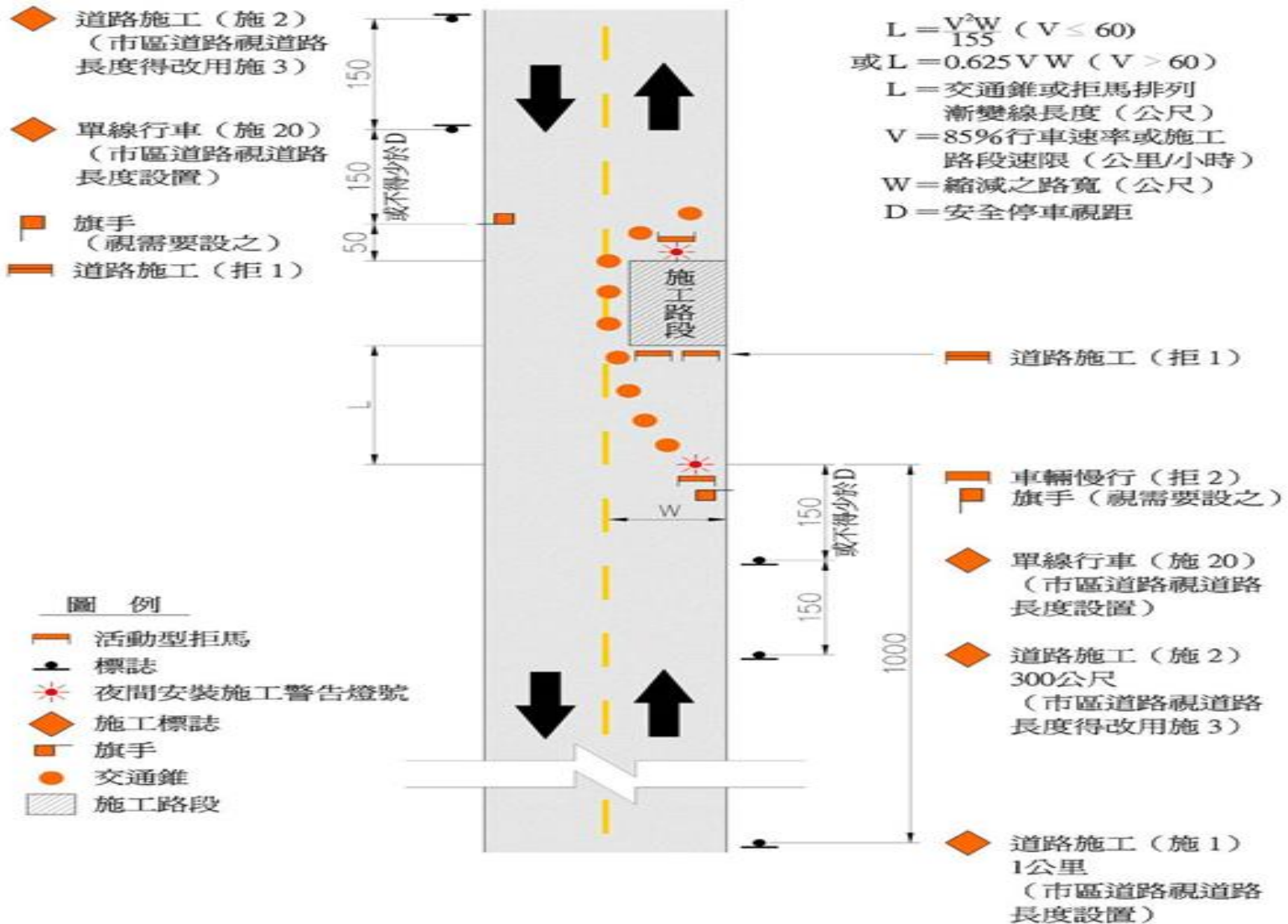
本工程施工管制時間為上午8時至下午6時，實施道路封閉交通管制，每整點放行10分鐘，如施工期間不影響行車安全則採封閉1車道，實施單線雙向通行管制，本段並配合於施工管制期間辦理公告及沿線電子資訊看板宣導，提供用路人即時資訊及早因應，本路段因假日車多擁擠，每逢例假日不施工不管制，以減少交通衝擊。

# 參、施工交維計畫

## 一、施工交維佈設情形

本工程施工路段依交通部頒訂「道路交通標誌標線號誌設置規則」相關規定，施工區域(路段)佈設施工標誌、施工管制告示牌、電動旗手(配合人工旗手管制)、爆閃式警告燈、活動式拒馬、交通錐、連桿等交通設施，並於開放通行前進行路面清掃作業。

# 二、施工中交通管制佈設圖





A scenic view of a coastal town and harbor from a hillside. In the foreground, there is a stone wall made of irregular grey and brown stones. The middle ground shows a town with buildings and a harbor with a bridge. The background features a large body of water and distant hills under a cloudy sky.

簡報結束

敬請指教

## 本會報說明

- 一、此案已於106年3月16日於本會報辦理初審通過。
- 二、本案工程開工時請通知各相關單位、電臺公告民眾周知，並利用CMS資訊可變系統加強宣導。
- 三、工區需維持單線雙向車輛通行，施作區段兩端以人工旗手並配合台9線其他工區管制時間，採整點或半點放行方式辦理交通管制。
- 四、請於施工區段前後兩端100公尺前設置「前方道路施工，請遵循號誌管制通行」告示牌，提醒用路人小心通行；另危險路段不得做為交通管制點，遇緊急特種車輛(如救護車)，應立即疏導放行。

## 本會報說明

- 五、當日施工完畢機具需撤離道路範圍，並加強工區夜間警示設施，以維民眾通行安全。
- 六、假日及3日以上連續假期停止施工；另遇特種勤務及大型活動經警方通知時段，應確實配合停止施工。



## 提案三

提案單位：本會報

案由：交通部要求研議推廣「轄管計程車車隊酒後代駕服務管理」案。

說明：

- 一、因應民眾酒後不開車，於酒後衍生將車輛委由相關業者指派司機代為駕車返家之服務需求，惟各縣市轄管計程車營業、費率及代客駕車供需情形有所差異，相關規範有因地制宜之特性，交通部請各縣市後續推廣時，能參考、諮詢請教臺北市、新北市、桃園市及臺中市訂定之費率、管理規範、辦理經驗與宣導措施等(如附件)。
- 二、長期而言，請交通部路政司、警政署、地方政府能共同研議，參考日本作法，訂定較為完整周延代駕相關服務業法令規範之可行性，以作為後續推動酒後代駕參考依據。

擬辦：請縣政府建設處土木科研議參考諮詢臺北市、新北市、桃園市及臺中市訂定之費率、管理規範、辦理經驗與宣導措施等，制定「轄管計程車車隊酒後代駕服務管理」方案推行。

## 提案四

提案單位：本會報

案由：解除蘇花公路(崇德至和平路段)連續假日管制或縮短管制時段至下午3時案。

說明：

- 一、依據臺灣省汽車貨運商業同業公會聯合會106年2月22日(106)汽貨聯民字第035號函辦理。
- 二、本縣連續假期三日以上，每日上午7時至下午6時，實施蘇花公路(崇德至和平路段)，禁止21噸以上大型貨車通行案，係經本會報105年5月份決議通過辦理，主要目的在於維持連續假期間蘇花公路車輛運行順暢，經實施上揭時段管制措施，轄內蘇花公路有效提高車輛行車速率，交通順暢，行駛該路段民眾觀感極佳。

擬辦：提請討論解除或縮短管制時段，或維持原管制方案。

## 提案五

## 提案單位：警察局交通隊

編號	活動名稱	活動日期及時間	活動地點	主辦單位
1	「2017環花東365超級挑戰」自行車活動	106年4月15日至4月16日	台9線、台11線	中華民國自行車騎士協會
2	「2017第二屆夸父追日跨夜接力賽-東臺灣站」活動	106年4月15、16日	台9線、台30線	中華健康生活運動保健協會
3	「2017勇闖東海岸自行車活動	106年4月15日5時至8時	台11線	東部海岸國家風景區管理處
4	「2017洄瀾國際鐵人三項菁英賽」活動	106年4月22日	鯉魚潭周邊道路	花蓮縣體育會

說明：以上活動已於本隊召開交通維持計畫初審通過，請准予備查。

# 簡報結束

