

花蓮縣道路交通安全聯席會報

106年2月份聯繫會議



106年2月20日

會議程序

- 主席致詞 14:30~14:35
- 交通事故統計分析報告 14:35~14:40
- 各小組(執法、工程、監理、教育、宣導)
工作報告 14:40~15:00
- 提案討論及臨時動議 15:00~15:20
- 主席結論 15:20~15:25
- 散會 15:25

交通事故統計分析報告



壹、A1類事故件數比較

	106年 1月	105年 12月	105年 1月	與上 月比 較	與105 年1月 比較
花蓮	2	1	1	+1	+1
吉安	2	3	3	-1	-1
新城	1	2	0	-1	+1
鳳林	0	0	1	0	-1
玉里	0	1	0	-1	0
合計	5	7	5	-2	0

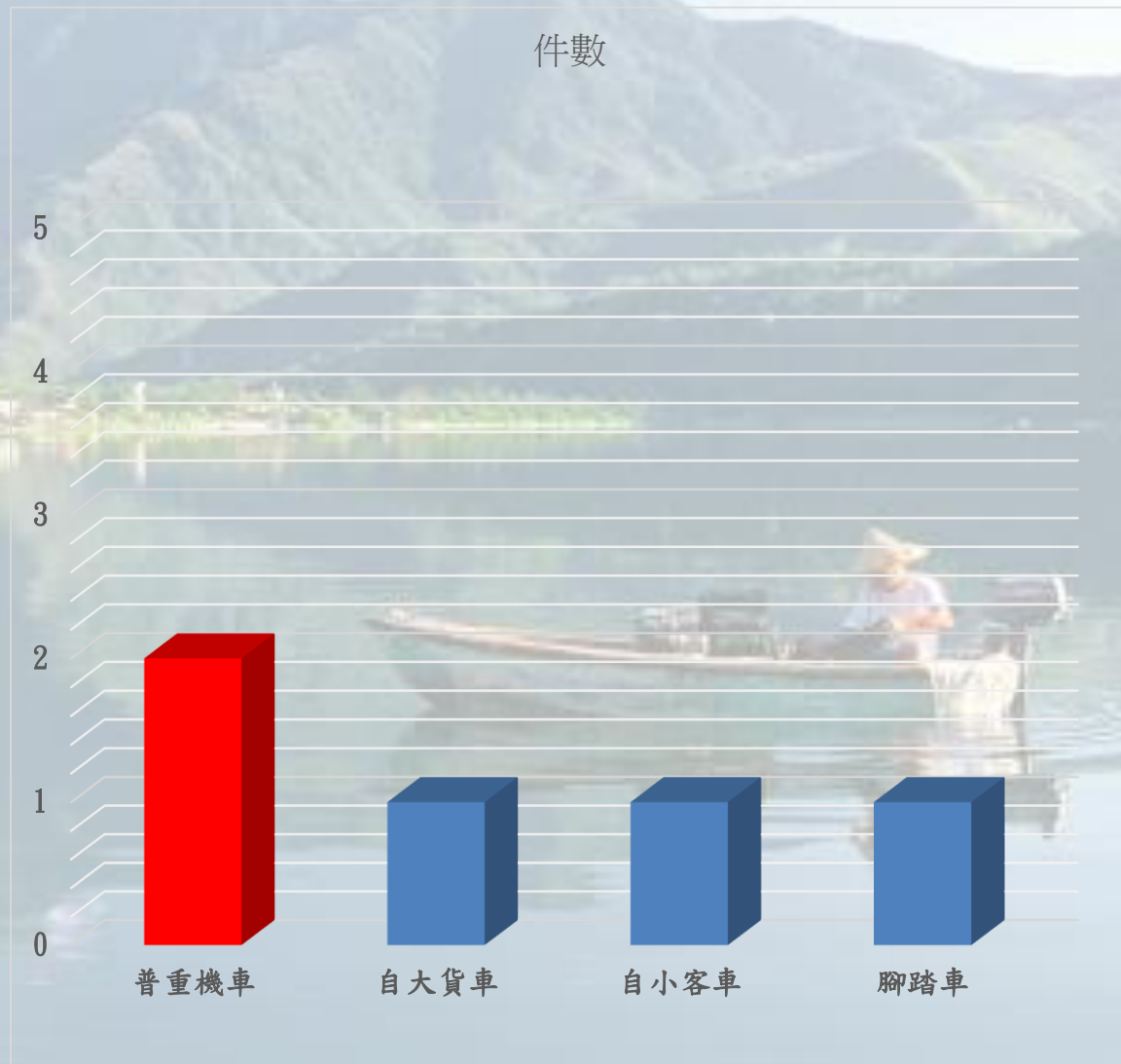


一、肇事時間、鄉鎮別、道路型態

肇事時間	件數/鄉鎮別	道路型態
00-02	1/新城鄉	省道直路
02-04	1/花蓮市	市區岔路
06-08		
08-10		
10-12		
12-14		
14-16		
16-18	1/花蓮市 1/吉安鄉	市區岔路 省道直路
18-20	1/吉安鄉	省道直路
20-22		
22-24		
合計	5	

二、肇事車種分析

肇事車種	件數
普重機車	2
自大貨車	1
自小客	1
腳踏車	1
合計	5



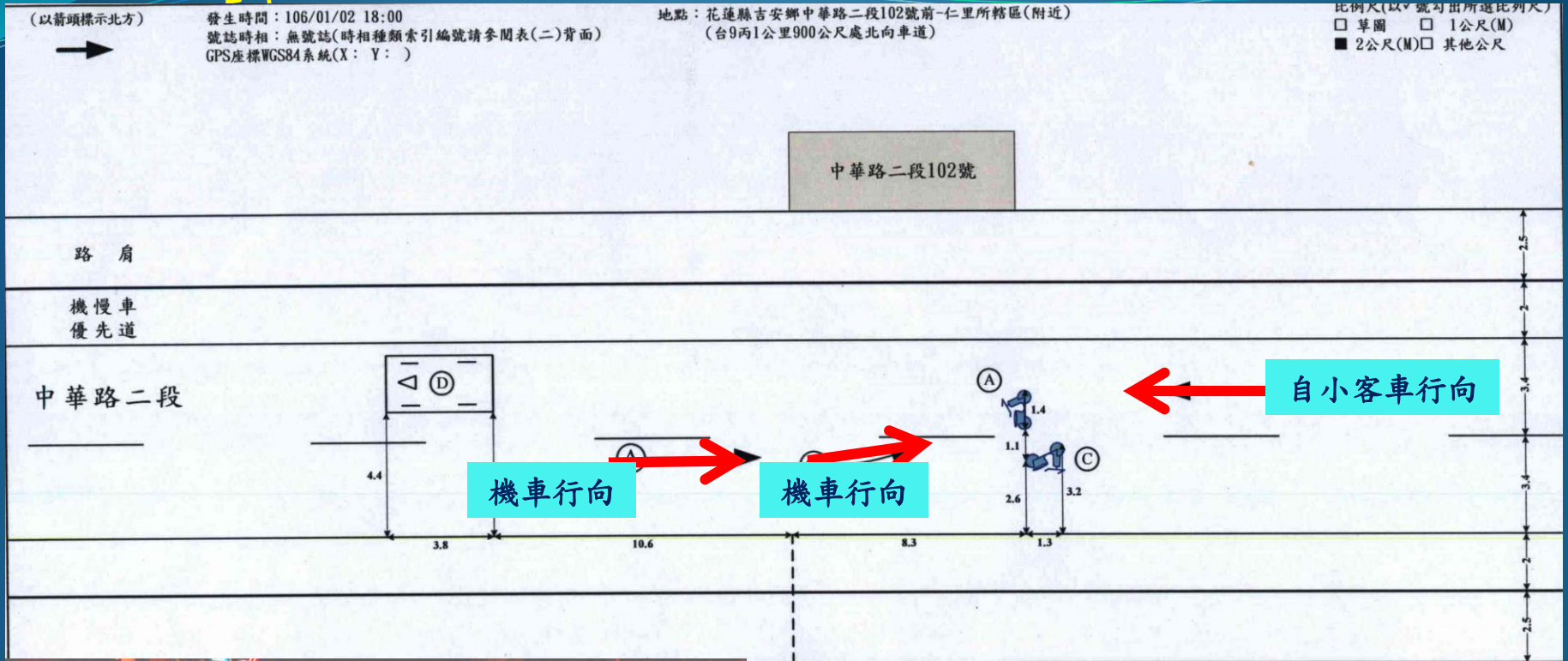
三、事故年齡、性別、居住地分析

事故年齡/性別	人 數	居住地
0-10歲		
10-20歲		
21-30歲	1/女性	本地人
31-40歲	1/男性	本地人
41-50歲	1/女性 1/女性	本地人 外地人
51-60歲		
61-70歲	1/男性	本地人
71-99歲		
合 計	5	

編號1

發生時間：106年1月2日18時00分

發生地點：吉安鄉宜昌村中華路二段102號前(臺9丙線1.9公里北)



天候、光線：雨天、夜間

行車管制：無號誌

肇事車種：普重機車-普重機車-自小貨車

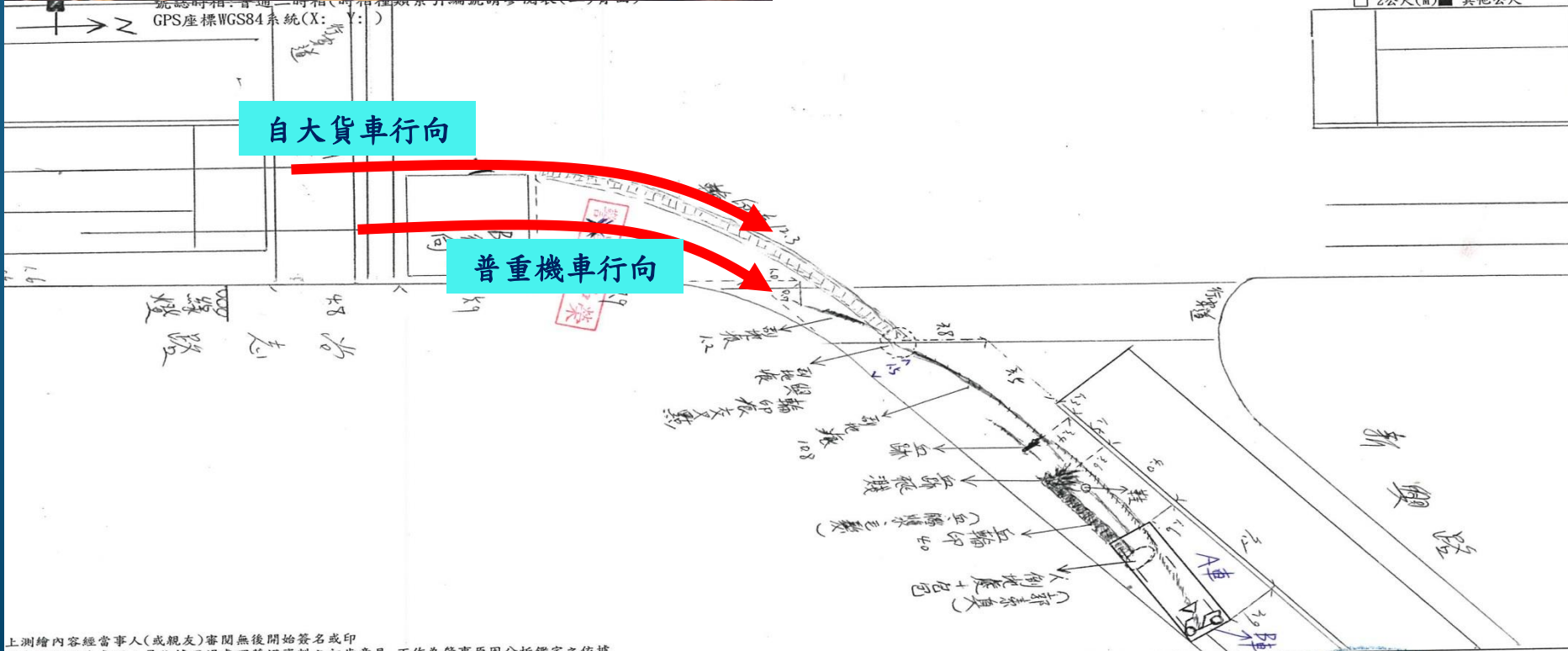
肇事原因：未注意車前狀態-主因
 尚未發現肇事因素-次因
 尚未發現肇事因素-次因

改善建議：加強宣導「道路交通安全規則」

編號2 發生時間：106年1月6日17時17分
發生地點：花蓮市尚志、新興路口



天氣、光線：陰天、日間
行車管制：行車管制號誌
肇事車種：自大貨車-普重機車
肇事原因：未注意車前狀態-主因
 尚未發現肇事因素-次因
改善建議：加強取締「大型車輛超載、違規行駛路線」及宣導「安全駕駛」防制作為。



上測繪內容經當事人(或親友)審閱無後開始簽名或印
此圖內容僅供處理人員在處理現場處理用製圖之初步意見 不作為肇事原因分析鑑定之依據

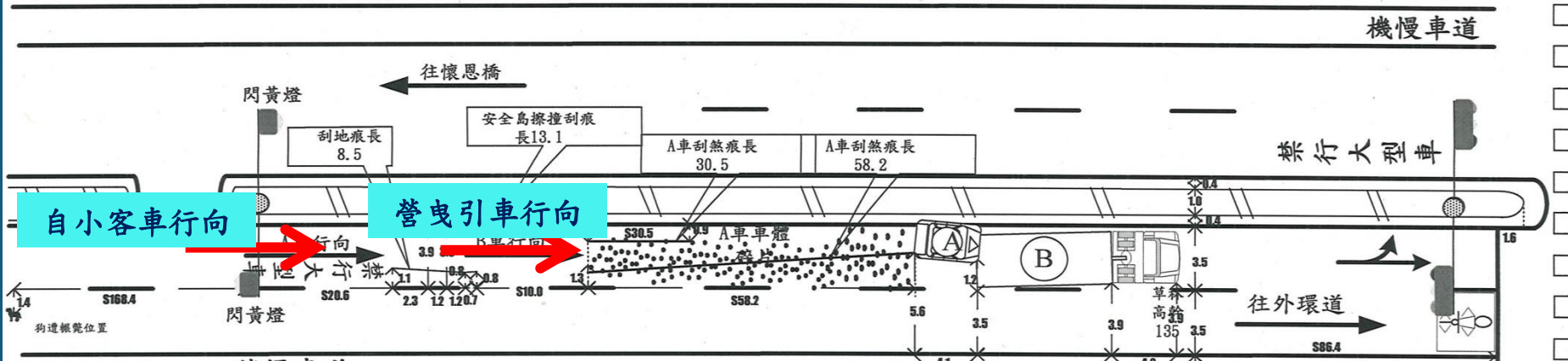
編號3 發生時間：106年1月12日0時35分 發生地點：新城鄉臺9線158.8公里北上內側車道



(以箭頭標示北方) 發生時間:106/01/12 00:35
號誌時相:無號誌(時相種類索引編號請參閱表(二)背面)
GPS座標WGS84系統(X: Y:)

地點: 花蓮縣新城鄉
台9線185公里800公尺處北向內側車道

比例尺(以號勾出所選比例)
□ 草圖 □ 1公尺(M)
□ 2公尺(M) ■ 其他公尺

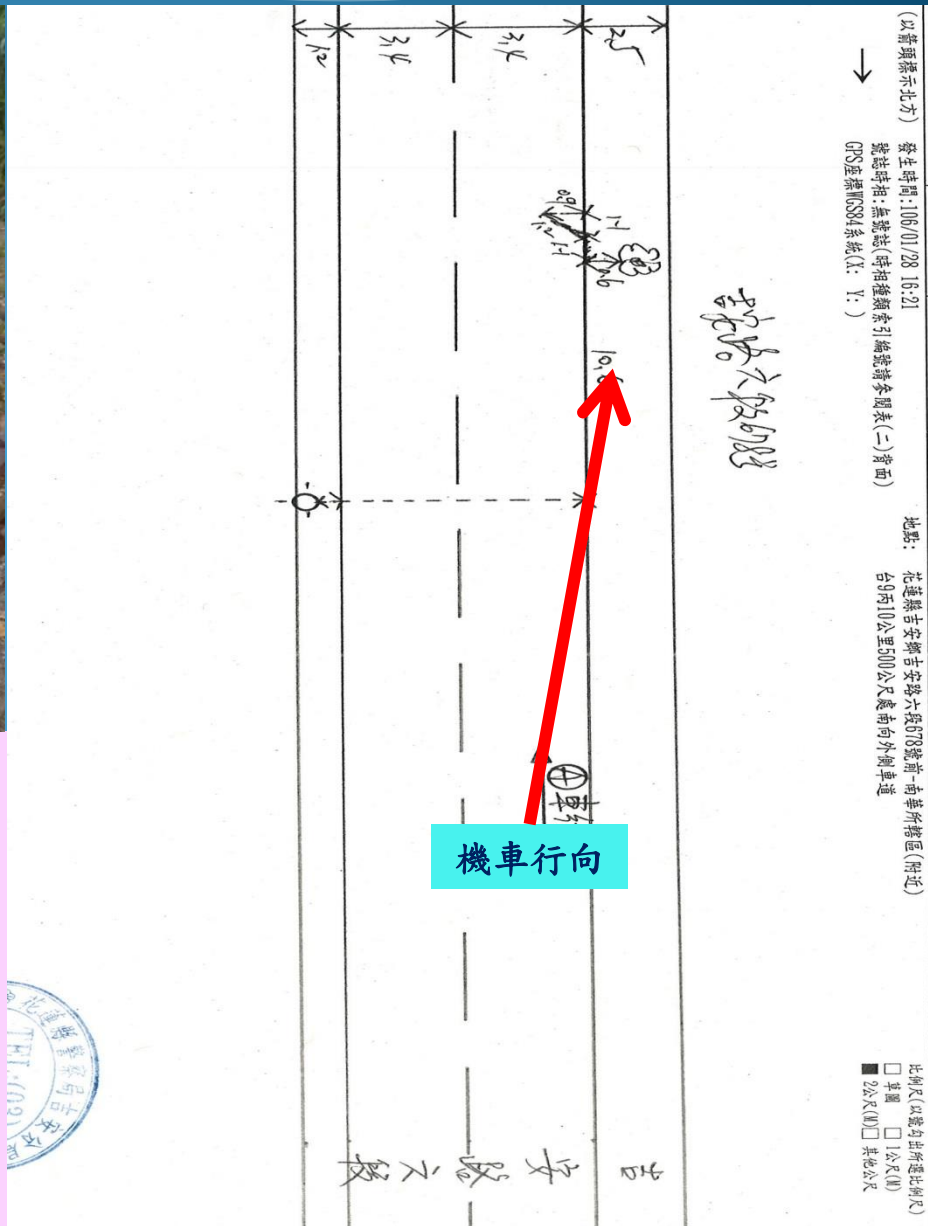


天候、光線：陰天、晨間
 行車管制：無號誌
 肇事車種：自小客車-營曳引車
 肇事原因：未注意車前、酒醉駕駛-主因
 尚未發現肇事因素-次因
 改善建議：加強取締「酒醉駕車」、「大型車輛超載、超速」等違規行為執法強度。

編號4 發生時間：106年1月28日16時21分
 發生地點：臺9丙線10.5公里南下車道



機車行向



機車行向

天候、光線：晴天、晨間

行車管制：無號誌

肇事車種：普重機車(自撞)

肇事原因：未注意車前及疑似疲勞駕駛

改善建議：加強「安全駕駛及路權觀念」

發生時間：106年1月30日3時35分

發生地點：花蓮市化道路、中美二街

(以箭頭標示北方)



發生時間：106年01月30日03時35分

號誌時相:00無號誌
GPS座標WGS84系統 (X Y)

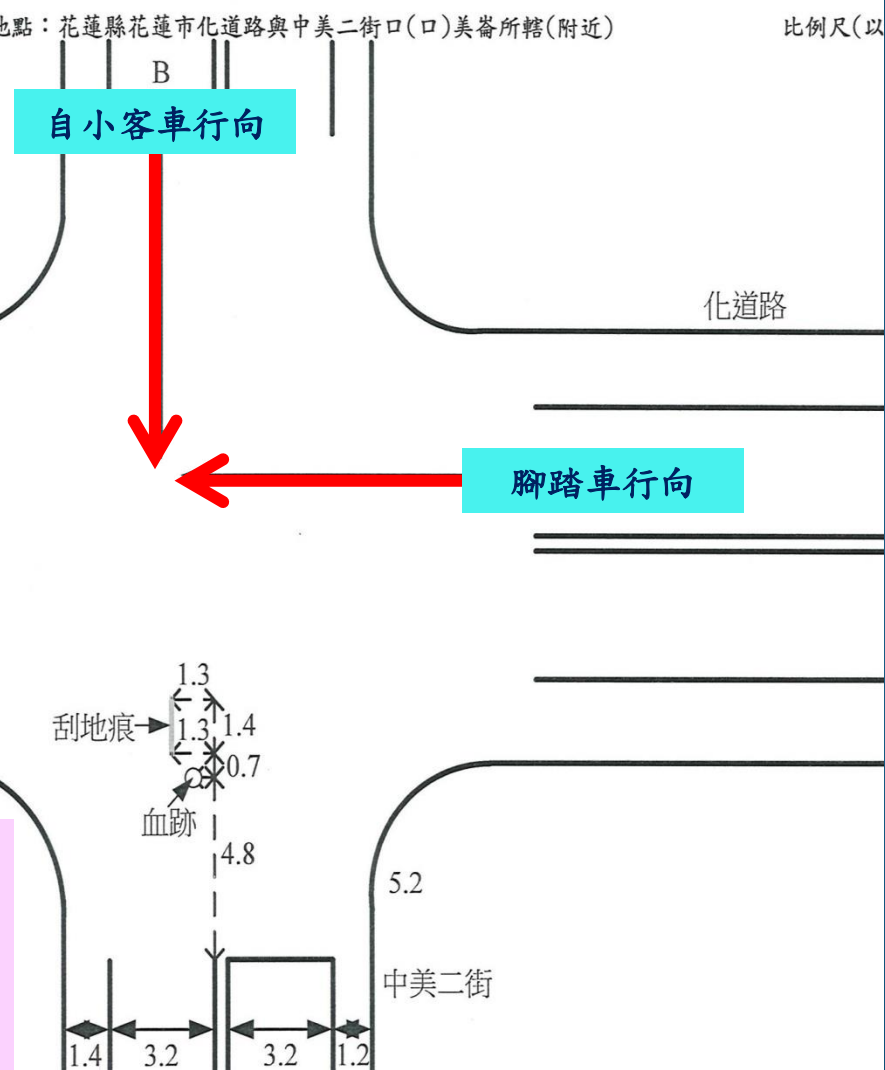
地點：花蓮縣花蓮市化道路與中美二街口(口)美崙所轄(附近)

比例尺(以



腳踏車行向

自小客車行向



天候、光線：陰天、晨間

行車管制：無號誌

肇事車種：腳踏自行車-自小客車

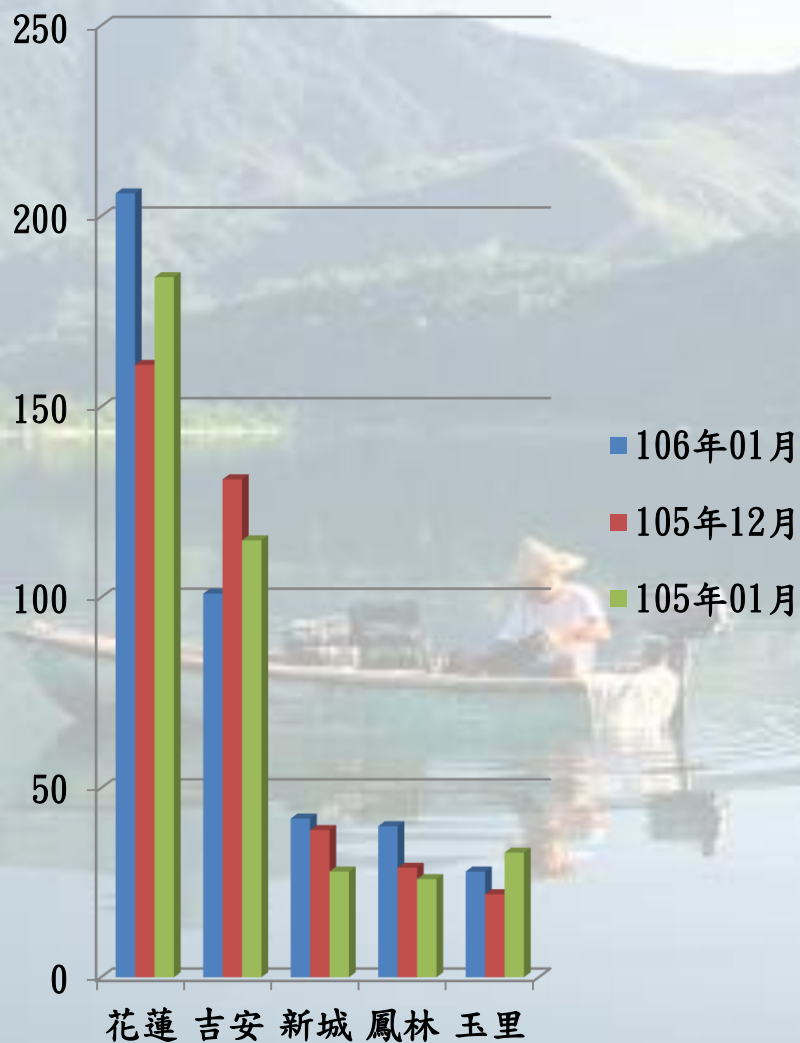
肇事原因：未依規定讓車-主因

未注意車前、肇事逃逸-次因

改善建議：加強宣導「慢車騎士著亮色系服裝及加裝反光裝置」、「路權」觀念。

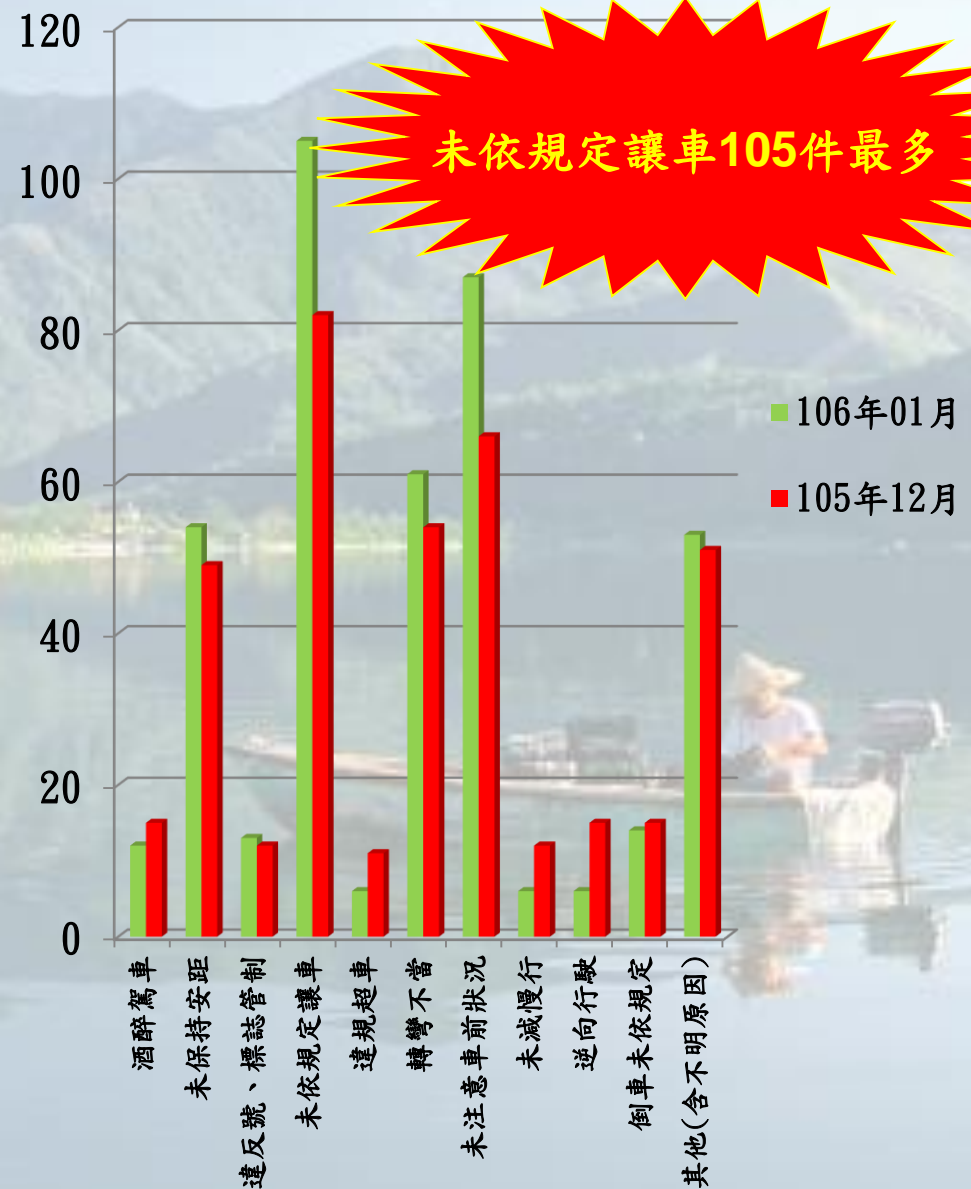
貳、106年1月A2類事故件數比較

	106年 1月	105年 12月	105年 1月	與上 月比 較	與105 年1月 比較
花蓮	206	161	184	+45	+22
吉安	101	131	115	-30	-14
新城	42	39	28	+3	+14
鳳林	40	29	26	+11	+14
玉里	28	22	33	+6	-5
合計	417	382	386	+35	+31



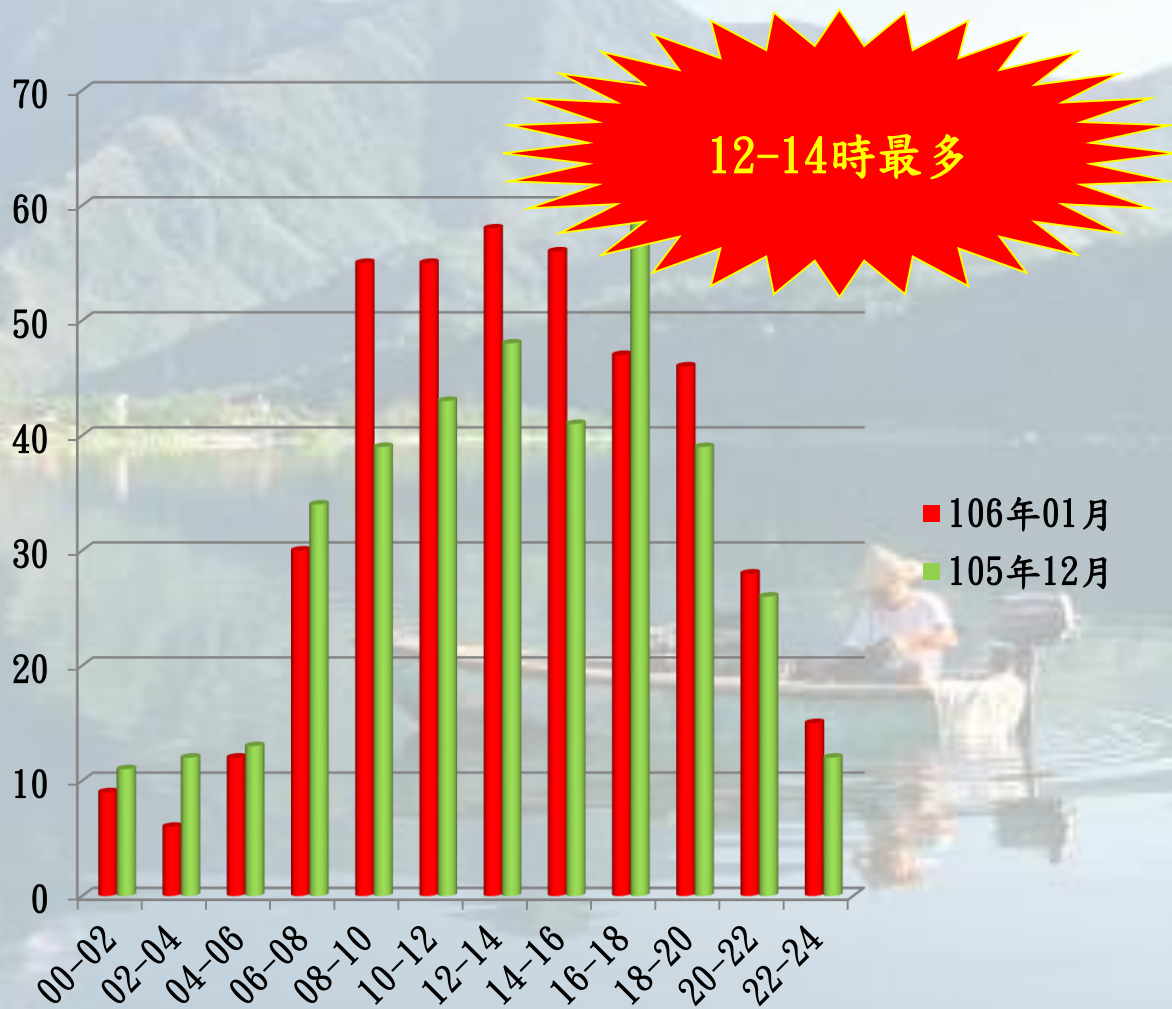
一、A2類肇因分析

	106年 01月	105年 12月
酒醉駕車	12	15
未保持安距	54	49
違反號、標誌 管制	13	12
未依規定讓車	105	82
違規超車	6	11
轉彎不當	61	54
未注意車前狀況	87	66
未減慢行	6	12
逆向行駛	6	15
倒車未依規定	14	15
其他	53	51
合 計	417	382



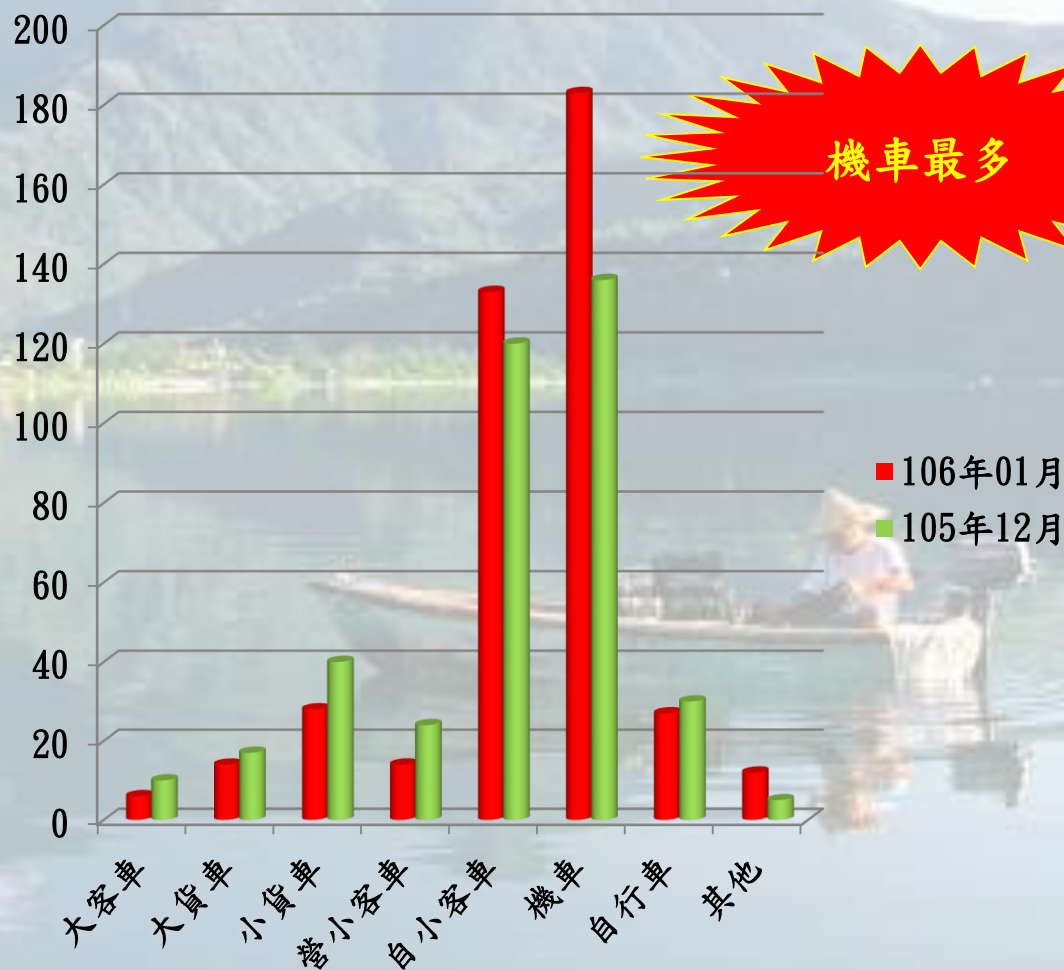
二、A2類肇事時間分析

	106年 01月	105年 12月
00-02	9	11
02-04	6	12
04-06	12	13
06-08	30	34
08-10	55	39
10-12	55	43
12-14	58	48
14-16	56	41
16-18	47	64
18-20	46	39
20-22	28	26
22-24	15	12
合計	417	382



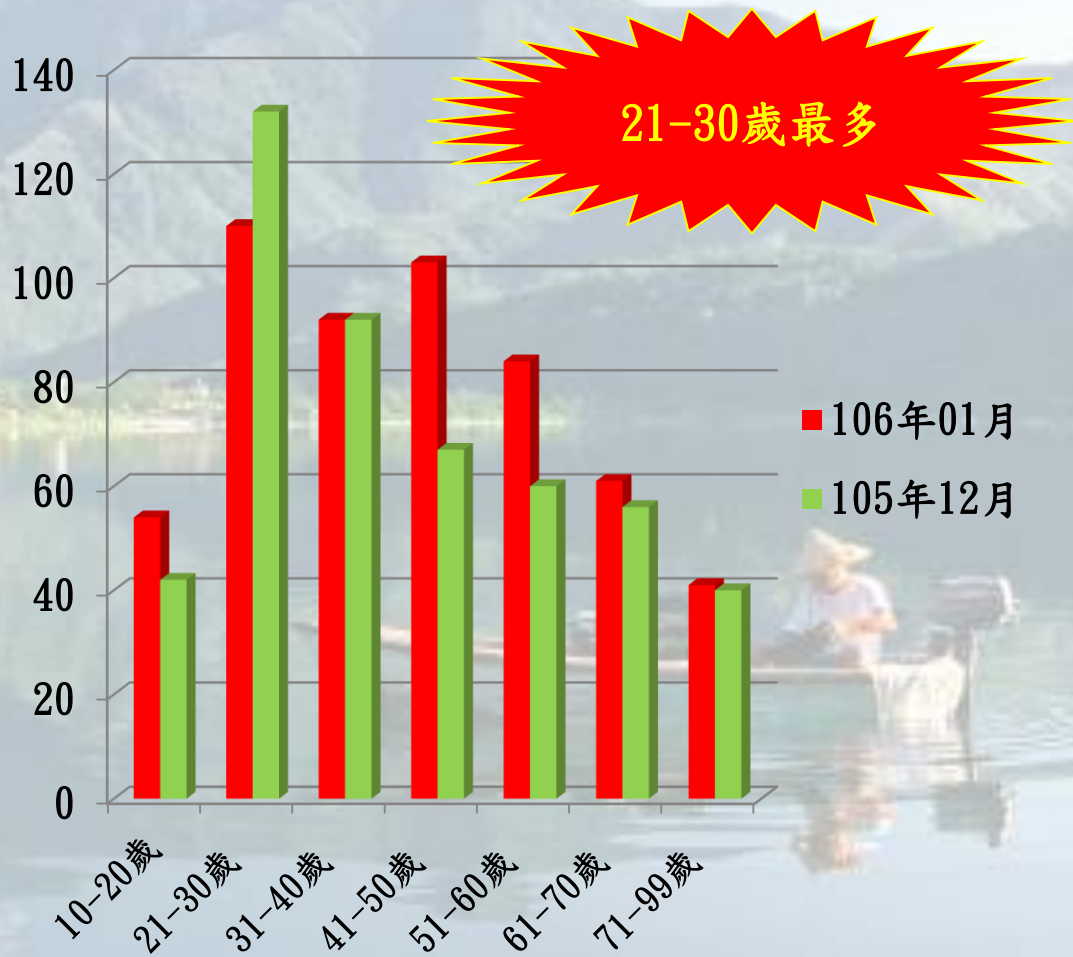
三、A2類肇事車種分析

	106年 01月	105年 12月
大客車	6	10
大貨車	14	17
小貨車	28	40
營小客車	14	24
自小客車	133	120
機車	183	136
自行車	27	30
其他	12	5
合計	417	382



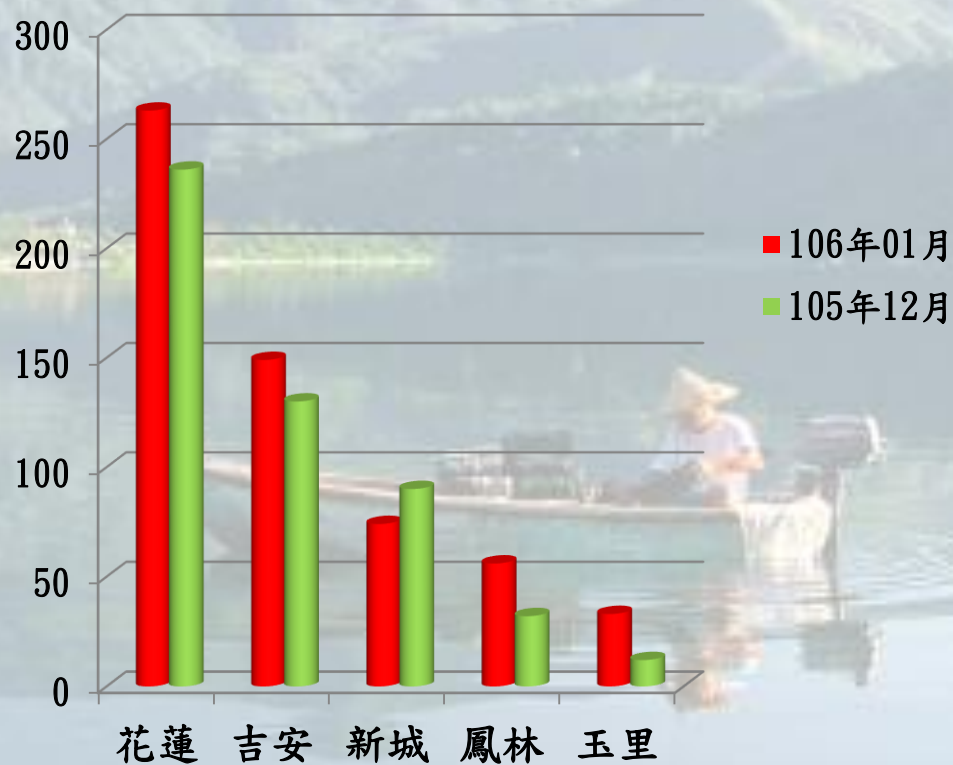
四、A2類受傷年齡分析

	106/01 人數	105/12 人數
10-20歲	54	42
21-30歲	110	132
31-40歲	92	92
41-50歲	103	67
51-60歲	84	60
61-70歲	61	56
71-99歲	41	40
合 計	545	489



叁、106年1月A3類事故件數比較

	106年 01月	105年 12月	增減
花蓮	263	236	+27
吉安	149	130	+19
新城	74	90	-16
鳳林	56	32	+24
玉里	33	12	+21
合計	575	500	+75



花蓮縣警察局106年春節連續假期交通疏導成效

一、106年春節連續假期返鄉人、車潮，火車約17萬人次、公路17萬人次，進出車輛約35萬輛次(更生日報106年2月3日第3版報載)；本局交通疏導工作執行計畫因地制宜計畫詳盡，動員全體警力投入服務民眾交通安全及順暢作為，持續用心服務大眾，整體道路交通順暢，車潮停滯時間縮短，民眾抱怨減少，106年較105年春節假期整體交通狀況更加順暢，提升本縣優質交通及觀光形象。

民衆致上最高謝意

警方戮力交通疏導獲肯定

春節連續假期進出花蓮市車輛累計高達18萬輛次

記者蔡宗憲／報導

今年六天春節連續假期已結束，警方統計進出花蓮市區車輛，累計高達十八萬輛次，在停車空間不足的情況下，原本預期可能出現的交通擁擠惡夢，今年卻是大有改善，花蓮鄉親對於警方犧牲假期戮力交通疏導，除表達高度肯定，更發起大拇指向警方致上最高謝意。

交通隊與警分局前置進行沙盤推演

今年春節假期，花蓮市區交通點，集中在花蓮市金三角商區及東大門夜市，六天進出花蓮市區車輛，累計高達十八萬輛次，對於原本停車空間不足，以及市區容易形成塞車的三大幹道，如何有效疏解車潮，維持交通順暢，對警方來說是一大考驗。

為此，花蓮縣警察局交通隊及花蓮警分局，在春節前夕不斷進行沙盤推演，針對可能造成車流回堵、塞車等地點及因素，進行防制計畫的研擬，花蓮警分局甚至在春節假期期間，透過內外勤警力搭配，每一時段至少動員四十名警力來因應。

首先在車流最易回堵、塞車的花蓮市金三角商區中正路路段，警方啟動交通疏導措施「中正路禁止左轉」，每天從早上十時起至深夜十一時止，編排固定交通疏導崗哨，並搭配機車巡邏勤務，嚴格執行交通疏導及勸導取締違規併排停車，全力維持市區車流順暢。

引導替代道路紓解市區龐大車流

另外，在花蓮市中山路與林森路口及和平路段，執行車輛「分流」措施，引導遊客多行駛替代道路，來紓解市區龐大車流，也因此車流量雖大，但井然有序不致造成打結。

至於，每年春節假期花蓮市區最常見的違規停車及併排停車，警方今年也善加運用警力與交通設備，在易違規處設置交通錐及加派機巡警力，勸導違規駕駛人遵守交通規則，同時導正遊客任意穿越馬路及違規併排停車的觀念。

另一個交通疏導熱點「東大門夜市」周邊交通，在周邊停車空間不足的情況下，警方在春節節前提早進行東大門夜市周邊停車空間的勘查，充分提供駕駛人停車指南及引導。

台鐵宿舍區架設圍籬令停車民眾詬病

其中，臺鐵宿舍位於中山路、五權街及北濱街間的舊鐵路日式宿舍區，假期間每天從傍晚起至深夜，都停滿前往夜市遊玩的車輛，雖然有效疏解了部分停車空間不足，但宿舍區土地凹凸不平及四周架設圍籬，仍為民眾所詬病。

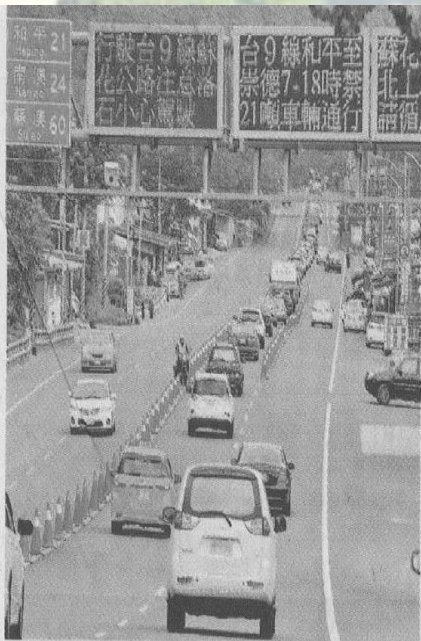
雖然臺鐵宿舍土地的活化計畫，將委託國有財產署代管，進而在四周架設圍籬，但遊客及民眾都認為，在土地尚未點交前，臺鐵局應該展現更友善及便民態度。

另外，為防制春節假期花蓮聯外道路重大交通事故，吉安警局則是動員警力，針對轄內台十一線、台十一丙線、台九線、中央路等，以當達測速槍取締嚴重超速行為，統計春節連續假期至初三止，共告發十四件，確實有效遏止重大交通事故發生。



圖：春節假期花蓮警方戮力交通疏導獲肯定，市區車流壅滯大，但井然有序不致造成打結。(記者蔡宗憲／攝)

二、本縣於106年1月21日起至2月19日止，為期30天，舉辦「2017花蓮太平洋燈會活動」，尤其在花蓮市東大門觀光夜市、六期重劃區所展演之「鳳舞奇萊主燈秀」、「人文水世界聲光秀」及壽豐鄉鯉魚潭所展示本土味十足之「Q版紅面鴨」等提升觀光產業系列活動，湧入大量人、車潮，本局策訂周延交通疏導執行計畫，整體周邊道路交通順暢。



◆蘇花公路今年車潮比往年減少，塞車情形也不嚴重。
(記者花孟璟攝)

春節僅6天 花蓮人：比較不塞車

〔記者花孟璟／花蓮報導〕今年農曆年假期只有六天，許多花蓮民眾共通的感受是一街道上比較不那麼塞車，遊客變少了！依公路總局統計，今年蘇花公路車潮比去年減少一成至一成五，台鐵花蓮站統計也顯示，今年花蓮站上下車總人數與年假同為六天的一〇四年相比，減幅約一成！

縣府：三處景點破百萬人次

臉書「花蓮同鄉會」社團上，網友討論「今年花蓮市區感覺比較不塞車」，也有夜市攤販感覺「今年雖然人潮還是有，但感覺比去年少一些」；不過，花縣府統計今年遊客數字，包括六期重劃區東大門夜市、鯉魚潭以及六期重劃區太平洋燈會等景點，三處景點除夕至初五共六天的遊客數「加總」有破一百萬人次，比去年八十萬人次還高出二十萬人次。縣府觀光旅遊處長彭偉族說，花蓮每年過年遊客都相當多，各大飯店包括理想、翰品、捷絲旅等住房率都超過九成，南區的安通溫泉區民宿、旅館也都有八成左右住房。

而根據台鐵花蓮車站統計，今年從除夕前一天到初五共七天，花蓮站輸運旅客總人數二十五萬餘人次，其中上車旅客十二萬人次、下車旅客十三萬人次。花蓮站長賴東震說，去年農曆年假期長達九天，與今年六天比較難比較；而一〇四年跟今年一樣也是六天，該年度花蓮站總輸運二十八萬餘人次，比今年多三萬人次，旅客減少約一成。公路總局統計今年除夕到初五總計六天蘇花公路的車流量，由宜蘭蘇澳端計數，南下花蓮的車輛共六萬六七八七輛次，北上則有四萬五九六八輛次；與去年除夕到初五相比，南下共七萬一六六一輛次，北上五萬三二一三輛次，一〇五年車流比今年多。

三、製作即時路況立牌4面，分別擺放於臺9線順安段、太魯閣大橋南端7-11超商，並由新城分局即時更新蘇花公路車流壅塞時段，提供用路人最新蘇花公路車流資訊，提醒用路人避開車流壅塞時段效。



為達成疏導交通任務，員警凌晨出動。
記者阮文彬翻攝

新城警採雞尾酒療法 今年春節不再塞車了

記者阮文彬／報導

今年春假返花團圓或是來花旅遊的鄉親遊客一定感受特別不一樣，因為今年崇德至和平段、太魯閣至天祥段不再塞車，以往大排長龍、龜速牛步的情景已不復見，北上南下的車流均能順利進出花蓮，位於花蓮交通咽喉的新城警分局在今年交通疏導策略奏效應記上一大功，警方也希望來年的各項連假均能像今年如此順利暢通。

新城分局長鄭鴻文表示，為讓所有鄉親都能順心度過這次春節，特別要求各業務組、各派出所採用多管齊下之「雞尾酒療法」，在春節前即開始實施「製作道路預判FB影片」、「發送縣府製作之春節道路管制資訊」、「訂設重要道路之交通錐」、「架設各種管制及尖峰時段告示牌」、「交通組長接受電視訪問說明路況預判」等期前作為，強力放送交通資訊，讓鄉親可以規劃一條趨順避塞的時段及路線。連假期間，則採「落實執勤」、「定時」(召路況照片)、「機動調

整配置警力及位置」、「相互支援及通訊聯繫」、「與警廣保持熱線」之作法，截長補短，即時打通阻塞點。

假期結束後，彙集執勤時之「熱時熱點」、「照片影片彙整」、「執勤意見交流」等資訊，作成大數據，俾利作為來年之執勤參考。

新城分局長黃榕仙表示，由北部、西部進入花蓮的最重要兩條道路為台九線蘇花公路、台八線中橫公路，恰巧都在新城警分局轄內，而歷年來每逢連假，無論是假期前進入花蓮，或是收假離開花蓮，均考驗新城分局的執勤策略及效率。

新城分局今年參考往年數據的分析判斷，採用事前宣導的預防措施，加上最重要的第一線實際執勤作為，彈性機動引流疏導，事後再彙集所有路況數據，並傾聽執勤員警的意見，修正爾後連假之執勤策略及計畫，期前期中期後三階段相輔相成，讓交通工作之執行方法能更綿長有效。



花蓮縣警察局228連續假期交通疏導措施

一、228連續假期期間（106/2/25-2/28）中正路與中山路口至中正路與中華路口區間路段，為避免一心街、大禹街、博愛街等道路東向西行駛車輛及博愛街、新港街等道路西向東行駛車輛，於中正路左轉時，造成車流回堵，並影響中正路車輛行進速度，故於以上道路與中正路交會處實施「**禁止左轉**」管制措施。



二、228連續假期期間（106/2/25-2/28）為避免車輛於中正路與明義街口及中華路與自由街口左（右）轉導致生交通壅塞，故封閉該二路口，禁止車輛進入該路段，以維交通安全與順暢。



三、為避免明義街西向東行駛車輛於中正路左（右）轉，而與中正路南北向車輛爭道行駛，造成交通壅塞，故將中正路與明義街口封閉，禁止車輛通行，並於中正路與明義街，運用交通錐擺設形成迴轉道，引導明義街西向東行駛車輛，於該路口迴轉至自由街。



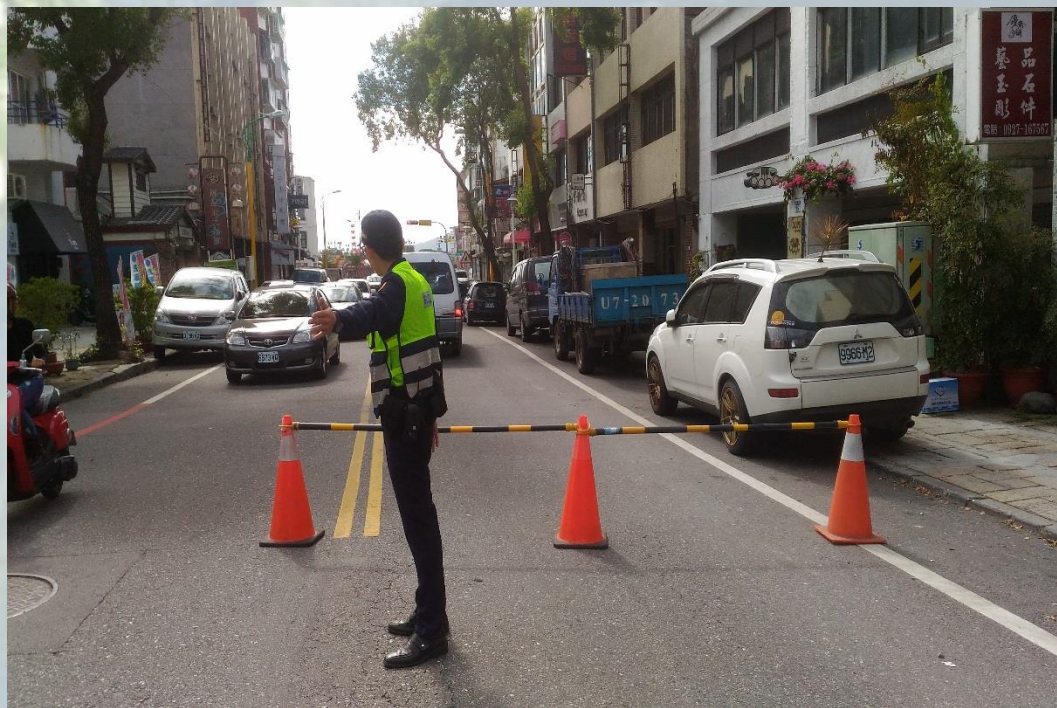
明義街



明義街

設置迴轉道

四、為避免軒轅路(西往東)往東大門夜市車輛回堵，花蓮分局於228連假期間每日16時起至23時止，將軒轅路(軒轅路與中山路至軒轅路與復興街口區間路段)改為單向道(禁止車輛往東通行)並將往東大門夜市車輛疏導往五權街行駛。





花蓮縣道路交通安全聯席會報 106年2月份工程小組報告

工程小組報告



報告單位：建設處土木科

壹、年度開口契約進度

已完成交通工程開口契約招標作業。

※106年度花蓮縣道路設施（標誌、標線）改善及修復工程，編列執行經費約新台幣300萬元整（已於106年2月3日決標，目前辦理簽約中）。

※ 106年度交通號誌（含代養省道交通號誌）維護及改善工程，編列執行經費約新台幣880萬元整（已簽約完成，目前整理施做地點及工項）。

貳、建議事項

近日1999縣民專線或縣長電子民意信箱，常有民眾因對標誌、標線、號誌設置規則不熟悉，導致民眾認為公家機關執法過程不完備，造成民眾誤解公部門有搶錢之疑慮，請警察局交通隊及各分局(派出所)在執法過程中，如民眾對交通工程有相關建議與想法或疑慮時，可適時提出說明解釋，並通知工程單位進行研討並辦理現勘，評估將其建議事項列入106年度相關開口契約項下辦理，以維護轄內行車安全與交通順暢。(例如：光復鄉台9線與林森路路口，於106年2月14日辦理會勘，請玉里工務段進行改善)。



報告完畢 敬請指教



花蓮縣道路交通安全聯席會報

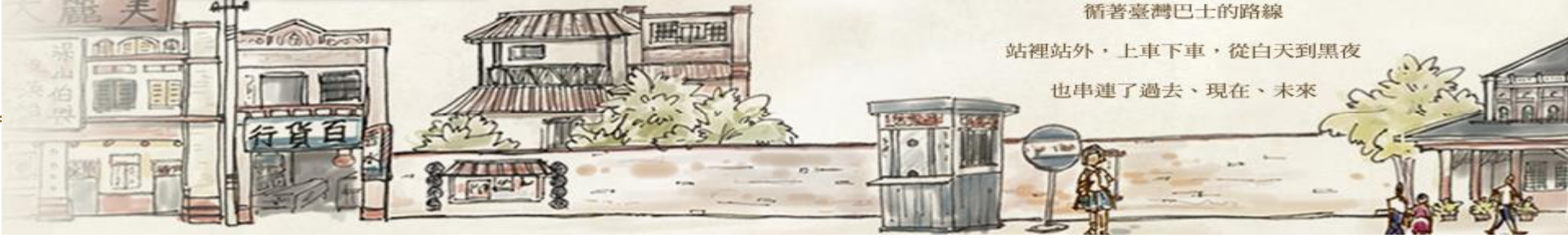
106年2月監理小組報告

串聯幸福的公路人 交通部公路總局
Directorate General of Highways, MOTC



臺北區監理所花蓮監理站





內容

強化公路監理與運輸管理 106年度6項計畫執行績效

1. 強化駕照與駕駛人管理
2. 強化道安講習知法守法計畫
3. 落實違規案件清理裁罰計畫
4. 強化車輛管理計畫
5. 加強各汽車運輸公司管理計畫
6. 建立完整駕訓考照制度





一、1月駕訓班查核、派督考情形：



- 年度累計訓練283人，考照及格239人。
- 本月平均每家查核1.6家次，無違規處分件數。



二、辦理年長者交通安全推廣：

1月份臨櫃高齡者交通安全推廣32名，累計32名。75歲高齡者自願參加自主檢查2名，合格率100%。

三、辦理年長者駕照換發或繳回註銷情

形：年長者辦理駕照換發時，鼓勵自主檢查不適合再駕駛的長者繳回駕照。

項目	換發駕照	繳回註銷
本月件數	32	4
累計件數	32	4





一、1月違規駕駛安全講習：



- 年度累計開班10班次、講習人數282人。
- 道安講習到課率75%。





二、1月交通安全巡迴推廣：

道安宣導	學校	原住民 (高齡者)	團體	合計
場次	0	0	1	1
人數	0	0	1500	1500
累計場次	0	0	1	1
累計人數	0	0	1500	1500

1.1月1日愛戀花蓮七星潭元旦升旗暨健走淨灘活動1500人。





一、1月違反道路交通管理事件、強制汽車責任險、公路法等案件清理與裁罰績效：

項目	舉發件數	裁決件數	移送強執	結案件數
本月	19874	7673	12185	16005
累計	19874	7673	12185	16005

二、1月申訴及行政訴訟處理：

項目	申訴件數	申訴結案	行政訴訟件數	行政訴訟結案	行政訴訟撤銷原處分
本月	137	140	4	1	0
累計	137	140	4	1	0





一、1月監警聯合稽查績效：

聯合稽查	出勤班次	27	累計班次	27
車輛種類	攔查數	舉發數	累計攔查	累計舉發
遊覽車	332	8	332	8
客運車	32	0	32	0
砂石車	72	0	72	0
危險品車	25	0	25	0
幼童學生車	17	2	17	2
機車	172	12	172	12
其他車輛	133	29	133	29
合計	874	51	874	51





二、1月份特殊車種檢驗及逾檢舉發及執行情形

項目	合格數	不合格數	逾期檢驗	逾檢舉發
砂石車	57	0	2	2
校車	2	0	0	0
遊覽車	60	0	0	0
市區及公路客運車	0	0	0	0
幼童車	3	0	1	1
累計件數	122	0	3	3





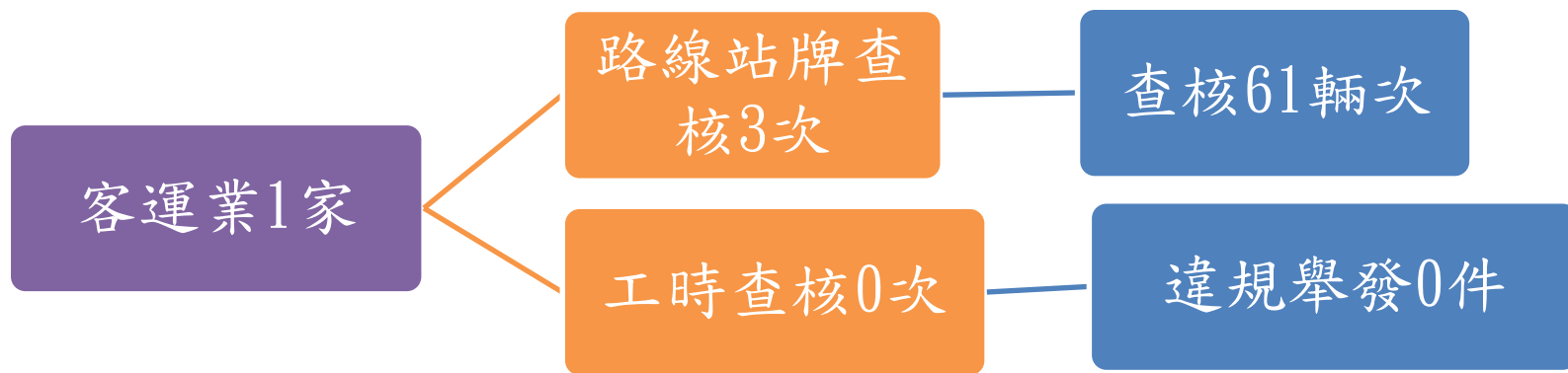
一、1月汽車運輸業統計：

業別	公路兼市區客運業	市區客運業	遊覽車客運業	計程車客運業	個人計程車業	汽車貨運業	貨櫃貨運業	路線貨運業	小客車租賃業	合計
家數	1	1	18	108	643	80	2	2	72	927
車數	79	11	250	195	587	1824	163	27	1089	4225





二、1月公路客運業路線站牌及工時查核：



三、1月計程車客運業查核績效：

- 查核各計程車客運公司及個人計程車行，違規雇用無有效職業駕照或執業登記證駕駛，106年度累計處分3件。





一、1月份辦理機車考照前訓練課程績效

項目	辦理場次	訓練人數	初考領人數	自願參訓人數
本月	29	239	206	33
累計	29	239	206	33



陸 31206-建立完整駕訓考照制度



二、1月份辦理汽、機車考照績效

項目別		總 計				汽 車				機 車			
		筆 試		路 試		筆 試		路 試		筆 試		路 試	
		報考	及格	報考	及格	報考	及格	報考	及格	報考	及格	報考	及格
		人數	人數	人數	人數	人數	人數	人數	人數	人數	人數	人數	人數
本月	集體	378	336	448	420	0	0	29	27	0	0	33	32
	個別	318	227	314	254	54	46	74	40	264	181	240	214
累計	集體	378	336	448	420	0	0	29	27	0	0	33	32
	個別	318	227	314	254	54	46	74	40	264	181	240	214





簡報完畢 恭請指導

串聯幸福的公路人 交通部公路總局
Directorate General of Highways, MOTC



2017



教育小組報告

報告單位：教育處終教科

2017

教育小組報告



本（106/02）月執行年度工作事項：

- 一、106年度寒假學生交通意外事故統計；
- 二、辦理調查106年度上半年度國中小學校周邊通學環境改善統計情形。

2011



一、106年度寒假學生交通意外事故統計

截至106/02/06統計

校園內意外事故				交通意外事故			
類型	死亡	重傷	輕傷	類型	死亡	重傷	輕傷
人次	0	0	0	人次	0	0	0

教育小組報告



二、辦理國中小學校周邊通學環境統計情形；

- (1) 於於上（106/01）月份進行學校周邊交通環境調查，請學校評估學生通學環境或社區道路須增設相關交通標線、標誌或號誌類等；
- (2) 截至106年02月06日止，申請學校數計有國小15所、國中4所及高中職校2所，於本月份中下旬至三月上旬辦理申請事項調查彙整；
- (3) 於下（106/03）月道安會報提案報告學校建議周邊交通環境調查情形，屆時請本會報相關單位或鄉鎮公所協助會勘學校周邊通學環境或社區道路相關交通標線、標誌或號誌類等增設；
- (4) 於106年6月進行106年度上半年度學校周邊交通環境增設相關交通標線、標誌或號誌類等效益評估。

教育小組報告完畢



報告單位：教育處終教科

宣導小組報告 106年2月

105年道安成果-運用戶外媒體宣導計畫

1. 戶外大型看板
 2. 加油站廣告看板
 3. 火車站燈箱廣告
 4. 公車車體廣告
 5. 交安宣導路燈旗
-

1. 戶外大型看板

製作輸出**13**款大型帆布，裝置於本縣**13**處大型看板，宣導期程**4**月至**8**月，共計**5**個月，每日宣導**200**人次，總計**30,000**人次。

1. 戶外大型看板

戶外大型看板懸掛地點清冊

(共 13 處)

豐濱鄉台11線旁花東交界處

富里鄉台九線與花79線交叉處

萬榮鄉公所原民聚會所前

秀林鄉太魯閣看板

花蓮市舊監獄旁停車場

瑞穗鄉立圖書館旁

鳳林鎮客家文物館前公園草坪

花蓮市六期重劃區

花蓮市市民廣場

玉里鎮公所前停車場

吉安鄉客家文化館旁停車場

壽豐鄉台九線北上與壽豐路交叉口

光復鄉中山路2段與仁愛路交叉口停車場內



萬榮鄉公所原民聚會所前



秀林鄉太魯閣看板

2. 加油站廣告布條

- 宣導期間**4**月至**8**月，共**5**個月，於各大加油站設立顯眼看板廣告，**13**處加油站合計宣導每日人次約**100**人，總計**15,000**人次。
-

2. 加油站廣告布條



花蓮縣萬榮鄉-汽機車白天開頭燈

3. 火車站燈箱廣告

- 宣導期間**4**月至**8**月，共**5**個月，利用暑期旅遊高峰，刊登交安宣導標語於月台地下道與候車人行道兩處燈箱。每日宣導人次以**500**人次計，總計宣導**75,000**人次。
-

3. 火車站燈箱廣告



火車站內月台地下道燈箱廣告-汽機車白天開頭燈



火車站前候車亭看板-路口停讓

4.公車車體廣告

- 宣導期間**4**月至**8**月，共**5**個月，行駛於台九線及台十一線，共**5**輛公車，每日人次約**200**人次計，總計宣導人數達**150,000**人次。
-

4. 公車車體廣告

台 9 線

1121 次 花蓮火車站至光復站

路線：花蓮新火車站→進豐街→明禮國小→花蓮總站→中華站→中福路口→中正國小→仁里橋→吉安分局→南埔→永興→南華車站→烏桕→玉定社區→志學→水尾甲→安養中心→平和→三文路→壽豐→豐田→大樹腳→樹湖→中社→豐坪橋→兆豐農場→林榮→水車寮→二林→南林→公園→鳳仁→農會→鳳林→鳳信→榮醫→森榮里→萬榮→明利→馬太鞍→香草場→光復國小→光復

1122 次 花蓮火車站至瑞穗站

路線：花蓮新火車站→進豐街→明禮國小→花蓮總站→中華站→中福路口→中正國小→仁里橋→吉安分局→南埔→永興→南華車站→烏桕→玉定社區→志學→水尾甲→安養中心→平和→三文路→壽豐→豐田→大樹腳→樹湖→中社→豐坪橋→兆豐農場→林榮→水車寮→二林→南林→公園→鳳仁→農會→鳳林→鳳信→榮醫→森榮里→萬榮→明利→馬太鞍→香草場→光復國小→光復→光復糖廠→大全→大興→大富→富源國中→馬遠→富民→瑞北→自來水廠→瑞穗

台 11 線

1145 次 花蓮火車站至成功站

路線：花蓮新火車站→進豐街→明禮國小→花蓮總站→中華站→中正站→中福路口→中正國小→吉安分局→南埔→仁安村→仁和村→花溪橋→嶺頂→海洋世界→大坑→鹽寮→隧道口→情人山莊→水埕→蜈蚣坑→牛山→蕃薯寮→牛寮坑→芭崎→磯崎海水浴場→龜庵→新社→高山→東興→監工站→豐濱→立德→沙灣→石門→石梯灣→石梯坪→港口→大港口→長虹橋→靜浦→大峰峰→樟原→八仙洞→三間→長光→長濱→田竹→竹湖→白桑安→寧浦→烏石鼻→臆曼→宜灣→重安→小港→白守蓮→

三仙台→成功

1145 次 花蓮火車站至台東站

路線：花蓮火車站→進豐街→明禮國小→花蓮總站→中華站→中正站→中福路口→中正國小→仁里橋→吉安分局→南埔→仁安村→慶美→仁和村→嶺頂→海洋世界→大坑→鹽寮→撒仔樹腳→隧道口→情人山莊→水埕→牛山→蕃薯寮→牛寮坑→芭崎→磯崎海水浴場→龜庵→新社→高山→東興→監工站→豐濱→立德→沙灣→石門→石梯灣→石梯坪→港口→大港口→長虹橋→靜浦→大峰峰→樟原→三間→長光→長濱→田竹→竹湖→南竹湖→白桑安→寧浦→烏石鼻→臆曼→宜灣→重安→小港→白守蓮→三仙台→成功→八噶噶→都歷→泰源農場→東河→興昌→都蘭→郡界→富岡→台東新火車站→台東舊站



5. 交安宣導路燈旗

懸掛於台九線沿線道路，提醒用路人注意行車安全。布旗**274**組，每日宣導人次達**300**人次，總計**90,000**人次。

5. 交安宣導路燈旗



懸掛路線圖

本縣重要連貫道路台九線及市區重要道路-
掛設布旗共**274**組

運用鮮豔的警示配色搭配醒目標語，吸引用
路人目光

5. 交安宣導路燈旗



縣府門口路燈旗-速度管理、酒後不開車

報告完畢

感謝聆聽

提案一

提案單位：交通部公路總局南澳工務段

台9線164K+700明隧道災害

加固補強復建工程

交通維持計畫簡報



壹、工程概述

- 一、工程名稱：台9線164k+700明隧道災害
加固補強復建工程
- 二、主辦機關：交通部公路總局第四區養護
工程處
- 三、督導工務段：交通部公路總局第四區養
護工程處南澳工務段
- 四、設計廠商：鴻宥工程技術顧問有限公司
- 五、監造機關：交通部公路總局第四區養護
工程處南澳工務段
- 六、承包廠商：興玉輝營造股份有限公司

七、工程內容:本工程主要項目為

一. 明隧道鋼構補強工程

1. RC梁鋼板包覆補強
2. H型鋼梁增設補強及斜撐設置
3. 混凝土保護層剝落鋼版包覆補強

二. 邊坡災害復建加固工程

1. 既有擋土牆加封
2. 上下邊坡自由格梁
3. 水平排水管設置
4. 30 T預力地錨設置

三. 道路工程

1. 限高門架設置及瀝青混凝土刨除鋪設等。

貳、交通現況評估-工區(明隧道)現況分析

台9線由南往北至166K處
即進入和仁隧道



本工程工區位於台9線
164K+753~164K+618(和仁隧
道)明隧道區間



明隧道依山傍海呈S型，
蜿蜒而行



和仁隧道北端入口164K+620前處，尚有彎道及短明隧道一處，阻礙南下車行對工區的視線。



現勘車行瓶頸常發生在明隧道

164K+660~730區間，尤其為大型貨車交會時，兩車相距不足餘尺。



隧道南口位於台9線166K處，入口前方50公尺處已設置道路資訊標誌(CMS)一座



連續假期三日以上撤除施工用具
以及交通護欄，以維護交通順暢

上下邊坡施工期間為2月~5月施工，施工期間明隧道內不影響行車安全，所以不交管。

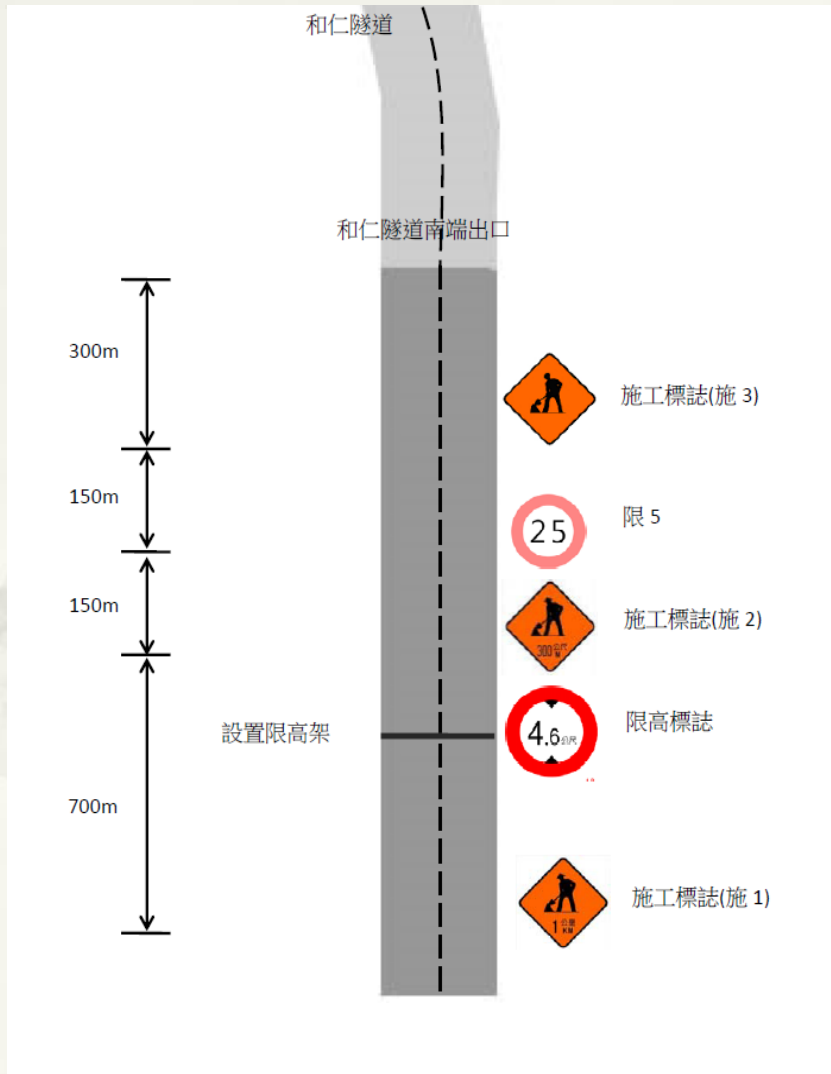
明隧道內補強作業5月份起施工，施工期將單線雙向通車



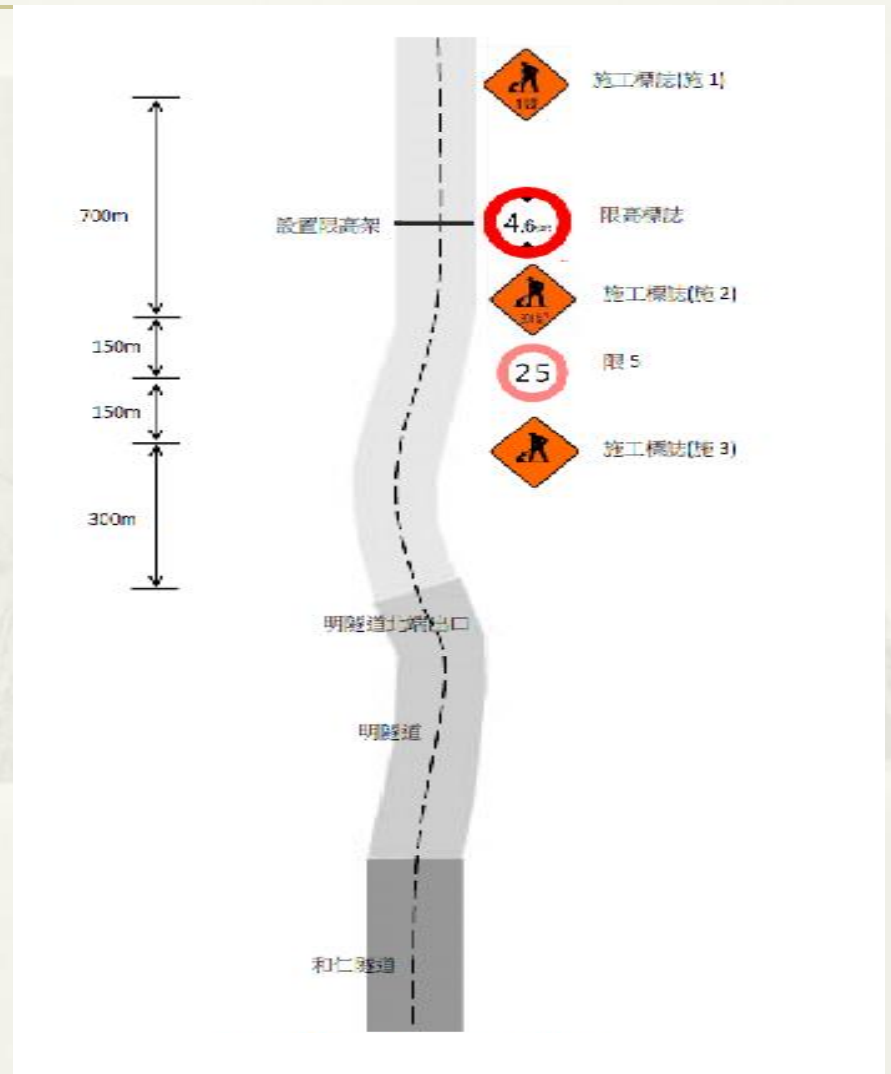
紐澤西護欄設置模擬



和仁隧道南口標誌設置圖



和仁隧道北口標誌設置圖



本會報說明

- 一、此案已於106年1月24日於本會報辦理初審通過。
- 二、本案工程開工時請通知各相關單位、電臺公告民眾周知，並利用CMS資訊可變系統加強宣導。
- 三、採半半施工方式辦理，並需維持單線雙向車輛通行，施作區段兩端以號誌配合人工旗手方式辦理交通管制，每次號誌周期不可超過2分鐘。
- 四、請於施工區段前後兩端100公尺前設置「前方道路施工，請遵循號誌管制通行」告示牌，提醒用路人小心通行；另危險路段不得做為交通管制點，遇緊急特種車輛(如救護車)，應立即疏導放行。

本會報說明

- 五、當日施工完畢機具需撤離道路範圍，並加強工區夜間警示設施，以維民眾通行安全。
- 六、3日以上連續假期停止施工；另遇特種勤務及大型活動經警方通知時段，應確實配合停止施工。





簡報結束

